

Aanvaringen met walvissen



Samenvatting

Botsingen met schepen zijn een ernstige bedreiging voor het voortbestaan en het welzijn van walvispopulaties wereldwijd.

Het IFAW probeert daarom in gebieden, waar zowel schepen varen als walvissen zwemmen, om de risico's op aanvaringen te verminderen en andere risicogebieden in kaart te brengen.

Om aanvaringen te voorkomen werkt het IFAW aan oplossingen die erop gericht zijn scheepvaartroutes en leefgebied van walvissen zoveel mogelijk gescheiden te houden, vaarsnelheden te verminderen en iedereen op zee beter te informeren.

Achtergrond

De afgelopen decennia is wereldwijd zowel het aantal schepen als de maximale vaarsnelheid van die schepen toegenomen. Ernstig gevolg daarvan is dat ook het risico voor walvissen om gewond te raken door een botsing met een schip aanzienlijk is gegroeid. Dat geldt vooral voor gebieden waar scheepvaartverkeer in voor walvissen belangrijke wateren plaatsvindt.

De walvissen die na een aanvaring niet op slag dood zijn, hebben vaak afschuwelijke en levensbedreigende verwondingen. Regelmatig vinden we nog levende gestrande walvissen met een doorgesneden wervelkolom, afgehakte vinnen en staartvinnen, ernstig inwendig letsel en bloedingen, en door scheepsschroeven veroorzaakte wonden. Een walvis die zulke verwondingen oploopt bij een botsing met een schip sterft dan meestal een langzame, pijnlijke dood.

Botsingen met grote schepen worden vaak niet opgemerkt of gerapporteerd. Sterker nog, zeelieden zijn zich er vaak niet van bewust dat ze een walvis hebben geraakt of maken geen melding van het incident. Doordat er relatief weinig incidenten worden gerapporteerd, worden de gevaren van aanvaringen flink onderschat.

Effect van vaarsnelheden op walvissterfte

10
KNOPEN



Bij 10 knopen **sterven 3/10 walvissen** in geval van een aanvaring

14
KNOPEN



Bij 14 knopen **sterven 7/10 walvissen** in geval van een aanvaring

18
KNOPEN



Bij 18 knopen **sterven 9/10 walvissen** in geval van een aanvaring

Hoe de scheepvaartindustrie kan helpen

- Volg de richtlijnen van de *International Maritime Organization* (IMO). In 2009 stelde de IMO adviezen op om de kans op aanvaringen met walvisachtigen te verkleinen (MEPC.1/Circ.674). Deze richtlijnen bevatten aanbevelingen over het verkleinen van de risico's op aanvaringen aan aangesloten landen en andere belanghebbenden, zoals rederijen en havenautoriteiten. Daarnaast heeft ook de internationale walvisorganisatie IWC adviezen opgesteld voor andere soorten schepen, zoals cruiseschepen en zeiljachten waarmee races in kustwateren worden gehouden.
- Zorg ervoor dat schippers en bemanningsleden in hun reisplanning rekening houden met de permanente en seizoensgebonden voorschriften van de IMO en de nationale autoriteiten.
- Verminder de vaarsnelheid in specifieke risicogebieden waar geen alternatieve routes zijn, zoals de Straat van Gibraltar, het Middellandse Zeegebied, de Golf van Hauraki en Nieuw-Zeeland.
- Vermijd wateren met een hoog risico op aanvaringen, zoals de Hellenic Trench in Griekenland en de wateren ten zuiden van Sri Lanka, en steun nieuwe aanbevelingen van het IMO in andere risicogebieden.
- Gebruik de Whale Alert app in wateren waar deze beschikbaar is en help mee om de app in meer gebieden beschikbaar te maken.
- Rapporteer botsingen tussen schepen en walvissen aan nationale autoriteiten en aan de **IWC Ship Strike Database**, die voor iedereen toegankelijk is en als doel heeft om wereldwijd informatie te verzamelen over incidenten tussen schepen en walvissen. Het rapporteren van incidenten is van cruciaal belang om de oorzaken van de botsingen te begrijpen en maatregelen te bedenken om de gevaren voor walvissen te beperken.

Foto rechts: Een dode potvis spoelde aan op een strand in het zuidwesten van het Griekse eiland Peloponnesos. Zijn verwondingen waren duidelijk het gevolg van een botsing met een schip.



Risicovolle 'hotspots'

Bepaalde walvispopulaties lopen meer risico om in botsing te komen met een schip dan andere. Vooral walvissen die zich ophouden in drukke kustgebieden en walvissen die in grote groepen in wateren zwemmen waar veel scheepvaartverkeer is, hebben meer kans aangevaren te worden door een schip.

Het IFAW werkt samen met de *International Whaling Commission* (IWC) en de *International Maritime Organization* (IMO) om walvissen tegen aanvaringen te beschermen. Er zijn een aantal 'hotspots' vastgesteld. Dit zijn gebieden waar walvissen een groter risico lopen op een botsing met een schip. Vaak overlappen drukke zeevaartroutes en het leefgebied van walvissen elkaar daar. Deze 'hotspots' staan op de achterzijde vermeld op het overzicht 'Walvissen en schepen in botsing'.



Gevaren beperken

Gelukkig wordt er wereldwijd al actie ondernomen om aanvaringen te voorkomen, vooral in gebieden waar de botsingen een directe bedreiging zijn voor de daar levende walvispopulaties. De oplossingen die worden voorgesteld zijn per gebied verschillend en zijn afhankelijk van veel factoren. Denk aan de geografische spreiding van de walvissen, hun gedrag en de manier waarop ze hun leefgebied gebruiken, maar ook eventuele alternatieve routes en restricties voor het scheepvaartverkeer.

Wijzigen van scheepvaartroutes

De meest effectieve manier om het risico op aanvaringen te verminderen, is om schepen en walvissen gescheiden te houden. Er zijn al verschillende maatregelen genomen die voorkomen dat schepen in voor walvissen belangrijke wateren varen. Zo moet bijvoorbeeld een *Traffic Separation Scheme* (TSS) aan de Grote Oceaan kant van het Panamakanaal de overlap tussen scheepvaartroutes en trekroutes van de bultrug verminderen. In het Santa Barbara Channel voor de kust van San Francisco zijn zeeroutes aangepast om botsingen met blauwe vinvissen te voorkomen.

Ook zijn andere risicogebieden aangewezen waar het invoeren van maatregelen de kans op aanvaringen met walvissen zou kunnen verminderen. Zo zou een kleine wijziging in de zeeroute door de Hellenic Trench in het zuidwesten van Griekenland de kans op aanvaringen met potvissen in de Middellandse Zee drastisch verkleinen. Deze walvissoort wordt immers al met uitsterven bedreigd. Op dezelfde manier zou een verandering in de huidige TSS in het zuiden van Sri Lanka ervoor kunnen zorgen dat de scheepvaart grote groepen blauwe vinvissen kan ontwijken. Dit komt overigens ook de veiligheid van de scheepvaart ten goede.

Snelheid verminderen

Helaas is het in sommige gebieden, zoals in de Golf van Hauraki in Nieuw-Zeeland en de Stellwagen Bank voor de kust van Boston (VS), nagenoeg onmogelijk om walvissen en de scheepvaartroutes te scheiden. In die gevallen is het aanpassen van de vaarsnelheid van schepen de beste oplossing om het risico op aanvaringen te verminderen.

Vastgesteld is namelijk dat **de snelheid van een schip van grote invloed is op het risico van aanvaringen. Bij lagere snelheden vinden er minder aanvaringen plaats en zijn in het geval van een botsing de verwondingen bij de walvis minder ernstig.** In gebieden waar het wijzigen van de zeeroute geen optie is, kunnen snelheidslimieten in walvisrijke wateren dus zorgen voor een aanzienlijk lager risico op dodelijke aanvaringen.

Onderzoek laat zien dat dankzij de snelheidslimieten en gewijzigde scheepvaartroutes die de VS invoerde om noordkapers te beschermen, het risico op dodelijke aanvaringen is afgenomen met bijna 90 procent. Dankzij de lagere vaarsnelheden wordt ook het lawaai onder water minder voor de walvissen.

Walvissen en schepen in botsing



De enige bewezen effectieve maatregelen om aanvaringen te voorkomen zijn tot nu toe het vermijden van gebieden waar veel walvissen leven en het verlagen van de vaarsnelheid in deze wateren¹.

International Maritime Organization (IMO)

Verplichte en aanbevolen snelheidsbeperkingen

Verenigde Staten

- 1 Cape Cod Bay (verplichte Seasonal Management Area's (SMA)² – noordkaper
- 2 Race Point (verplichte SMA) – noordkaper
- 3 Great South Channel (verplichte SMA) – noordkaper
- 4 Mid Atlantic (verplichte SMAs) – noordkaper
- 5 Florida en Georgia (verplicht) – noordkaper

6 Alaska (verplichte en aanbevolen zones) – bultrug

7 Los Angeles, California (aanbevolen) – blauwe vinvis

Spanje

8 Straat van Gibraltar (aanbevolen door IMO) – potvis

Argentinië

9 Golfo Nuevo, Peninsula Valdés (aanbevolen) – zuidkaper

Panama

10 Pacifische zijde Panamakanaal (aanbevolen door IMO) – bultrug

Canada

11 Saint Lawrencebaai (aanbevolen en verplicht) – witte dolfijn, dwergvinvis, blauwe vinvis, bultrug, gewone vinvis, noordkaper

Nieuw-Zeeland

12 Golf van Hauraki (aanbevolen) – Brydevinvis

Oman

13 Port of Duqm, Arabische Zee (aanbevolen) – bultrug



Aanbevolen routes

(niet verplicht maar bijvoorbeeld voorgesteld door de havendienst of regionale autoriteiten)

- 1 **Argentinië**
Golfo Nuevo, Peninsula Valdés – **zuidkaper**
- 2 **Verenigde Staten**
Florida en Georgia – **noordkaper**
- 3 **Verenigde Staten**
Alaska – **bultrug**
- 4 **Canada**
Saint Lawrencebaai – **bwitte dolfijn, dwergvinvis, blauwe vinvis, bultrug, gewone vinvis**
- 5 **Nieuw-Zeeland**
Golf van Hauraki – **Brydevinvis**

¹IMO. MEPC 69: . Informatie over recente onderzoeksresultaten met betrekking tot het verminderen van botsingen tussen schepen en walvisachtigen. Document MEPC 69/10/3 is ingediend door de International Whaling Commission (2016).

²Seasonal Management Area's (SMA's) zijn gebieden met verplichte snelheidsbeperkingen die gelden gedurende bepaalde tijden van het jaar in overeenstemming met de verspreidingspatronen en trekroutes van walvissen in bepaalde seizoenen. Schepen met een lengte van 20 meter en langer mogen in deze gebieden langs de oostelijke kustlijn van de VS niet harder varen dan tien knopen.

Door IMO ingestelde routes

- 1 **Canada**
Fundybaai – **noordkaper**
- 2 **Spanje**
Cabo de Gata (Middellandse Zee) – **verschillende soorten walvissen**
- 3 **Spanje**
Straat van Gibraltar/Alboránzee – **verschillende soorten walvissen**
- 4 **Verenigde Staten**
Oostkust – **noordkaper**
- 5 **Verenigde Staten**
Channel Islands en omliggende wateren – **blauwe vinvis**
- 6 **Panama**
Pacifische zijde Panamakanaal – **bultrug**
- 7 **Canada**
Nova Scotia – **noordkaper**

Gebieden waar het IFAW nieuwe maatregelen ontwikkelt om risico's te verminderen

- 1 **Sri Lanka**
Zuidkust – **blauwe vinvis**
Het hele jaar door houden grote groepen blauwe vinvissen zich op in het noordelijke gedeelte van de Indische Oceaan net onder Sri Lanka. Dit gebied is tegelijkertijd een van de drukste scheepvaartroutes ter wereld.
- 2 **Griekenland**
Hellenic Trench – **potvis**
De met uitsterven bedreigde potvis in het Middellandse Zeegebied leeft vooral in de Hellenic Trench. Dit is tegelijk een druk scheepvaartgebied, wat een groot risico op aanvaringen oplevert.
- 3 **Verenigde Staten**
Californië – **blauwe vinvis**
Hoewel er al wat actie is ondernomen om de kans op botsingen tussen schepen en walvissen te verminderen, blijft het risico op botsingen groot in de wateren voor Californië.
- 4 **Rusland**
Noord-oostkust van Sachalin – **westerse grijze walvis**
Industriële ontwikkelingen en de scheepvaart langs de noord-oostkust van Sachalin vormen een bedreiging voor de ernstig met uitsterven bedreigde Pacifische grijze walvis.



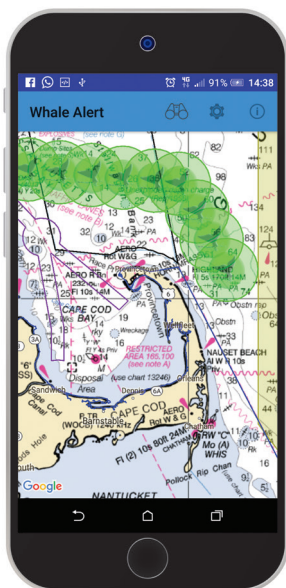
International Fund for Animal Welfare

Het gebruik van nieuwe technologieën



Whale Alert

Samen met verschillende partners heeft het IFAW de **Whale Alert app** ontwikkeld met als doel de risico's op aanvaringen te verminderen. Dit handige hulpmiddel geeft iedereen op zee advies over hoe je een aanvaring met walvissen kunt voorkomen en laat zien welke regels er in de verschillende seizoenen in welke zones gelden. De app wordt nu al gebruikt aan de oost- en westkust van de Verenigde Staten en Canada, en zal op korte termijn ook beschikbaar zijn in andere gebieden. De app kan **gratis worden gedownload in de App Store en Google Play**.



De rol van het IFAW

Het is IFAW's missie om wereldwijd dieren te redden en beschermen. We redden individuele dieren, beschermen hele populaties en zetten ons in voor het behoud van kostbare leefgebieden.

Als onderdeel van ons werk om walvissen wereldwijd te beschermen tegen botsingen met schepen, zijn we voortdurend bezig om in kaart te brengen in welke gebieden precies walvissen de meeste risico's lopen. Daarnaast zetten we ons in voor onderzoek naar de risico's op aanvaringen en mogelijke oplossingen voor dit probleem.

FOTO'S:

Vooromslag: © New England Aquarium/overgenomen met toestemming van NOAA, Omslag binnenzijde: © IFAW/S. Cook, Potvis, Griekenland: © Filiatranet/Pelagos Cetacean Research Institute, Omslag achterzijde: © IFAW/Vanessa Mignon

Meer informatie

www.ifaw.org • E-mail: info-nl@ifaw.org



IFAW

International Fund for Animal Welfare