

au-delà du secours : animaux victimes de catastrophes



résumé

les catastrophes naturelles sont de plus en plus violentes et fréquentes

Devenues de plus en plus fréquentes et dévastatrices, les catastrophes naturelles provoquent des dégâts considérables. L'Europe ne fait pas exception, comme en témoignent les graves inondations qui ont frappé la Belgique, l'Allemagne, les Pays-Bas, l'Espagne et la Sicile durant l'été 2021, ainsi que les vagues de chaleur et les incendies incontrôlés qui ont ravagé la France et d'autres pays du sud de l'Europe en 2021 et 2022. En cause, le changement climatique, dont les effets accentuent la fréquence et l'intensité des phénomènes climatiques extrêmes.

Ces catastrophes naturelles bouleversent autant les êtres humains que les animaux, sans faire de distinction. Animaux de compagnie, animaux d'élevage et animaux sauvages sont tous touchés lorsqu'une catastrophe survient, blessant, tuant et détruisant les habitats sur son passage. En Europe, plusieurs millions de personnes possèdent et prennent soin de millions d'animaux de ferme et de compagnie. Or, ces animaux ne bénéficient pas des mécanismes de soutien essentiels sur lesquels s'appuie la société humaine en cas de catastrophe. Le Fonds international pour la protection des animaux (IFAW) et son équipe de Secours

d'urgence et réduction des risques lors de catastrophes ont pris les devants pour répondre à ce besoin. Les communautés humaines et animales dont le quotidien se retrouve subitement bouleversé à la suite d'une catastrophe ont besoin de retrouver un sentiment de normalité et d'espoir. IFAW s'attache donc à réhabiliter les animaux blessés, à réintroduire des animaux sauvages dans la nature et à aider les familles à retrouver leurs animaux de compagnie. À l'échelle mondiale, depuis 2000, IFAW et ses partenaires au niveau local ont assuré le sauvetage, le traitement, le transport et la mise à l'abri de près de 300 000 animaux. De juillet 2020 à juillet 2021, malgré la pandémie de COVID-19, IFAW est venu en aide à 51 499 animaux de compagnie, 4 637 animaux d'élevage et 3 805 animaux sauvages plongés dans la détresse à la suite de catastrophes climatiques.

inclure les animaux dans les plans de secours lors de catastrophes : un besoin urgent

Les catastrophes naturelles ont de fortes répercussions économiques. Or, qu'on le veuille ou non, les animaux représentent des « actifs » économiques essentiels. Ils font tourner les rouages de l'économie et assurent une part significative de l'alimentation de

milliards d'êtres humains. Prévenir les pertes animales permet donc d'éviter des pertes économiques. Une étude sur les conséquences des inondations de 2012 en Inde a ainsi montré que chaque dollar dépensé dans des interventions précoces axées sur les animaux avait rapporté 96 dollars de bénéfices économiques liés à la production de bétail¹. L'absence de prise en compte des animaux dans les plans de préparation et de réponse aux catastrophes a donc des répercussions négatives non seulement sur les plans culturel, social, environnemental et sanitaire, mais aussi économique.

En cas de catastrophes, on constate hélas que de nombreux propriétaires d'animaux refusent d'évacuer sans leurs animaux ou retournent dans des zones sinistrées dangereuses pour s'occuper de leurs bêtes. Ces comportements mettent en danger la vie de ces personnes et de leurs animaux, ainsi que celle des secouristes, qui perdent par ailleurs un temps précieux à gérer ce genre de situations.

ifaw
Fonds international
pour la protection
des animaux

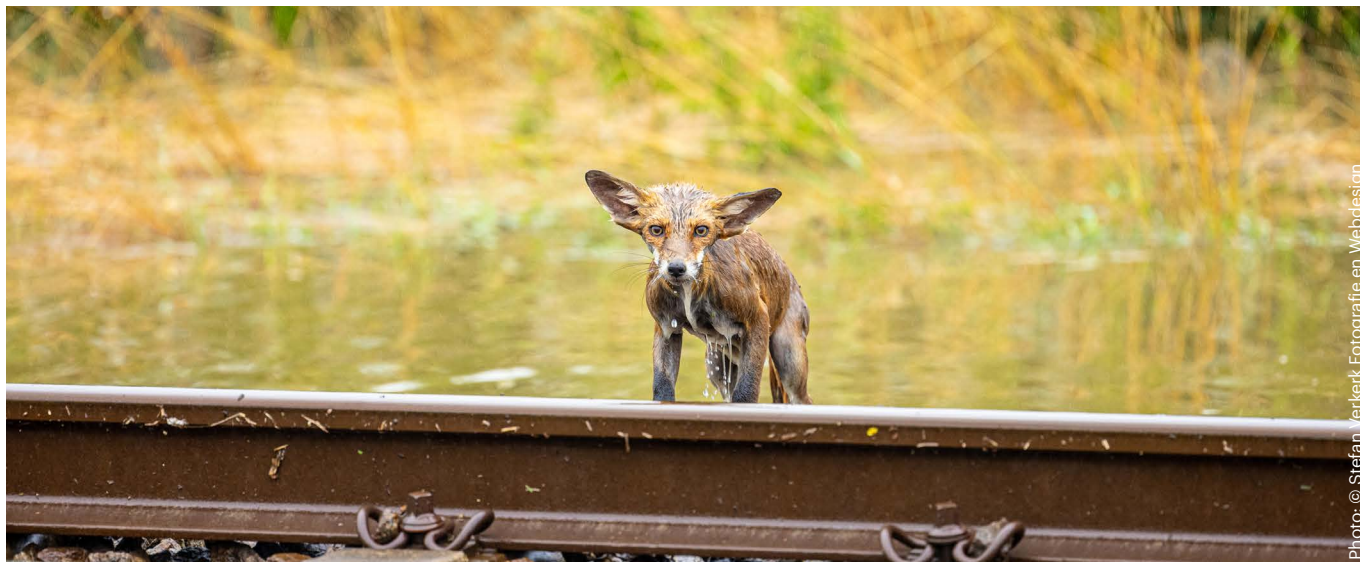


Photo: © Stefan Verkerk Fotografie en Webdesign

Un renard a survécu aux inondations du Limbourg aux Pays-Bas à l'été 2021.

Les populations d'animaux sauvages sont elles aussi confrontées à de graves difficultés : destruction de leurs sites de reproduction et de leurs sources de nourriture locales, perte de parcelles d'habitat viables, propagation de maladies et mortalité massive entraînant des extinctions localisées. En outre, les animaux blessés ou à la recherche de nourriture ou d'un abri après un événement climatique extrême peuvent pénétrer dans des zones peuplées par l'homme, mettant en danger leur propre vie et celle des populations humaines. Ces incursions peuvent rapidement entraîner de graves problèmes de santé publique, du fait du risque de transmission de zoonoses et de contamination de l'eau potable par les carcasses d'animaux.

Si elle n'intègre pas la protection des animaux dans ses plans de secours d'urgence en cas de catastrophe, l'Europe s'expose donc à la perte d'actifs essentiels et à une diminution de sa production. Le fait de négliger la protection des animaux peut également entraver l'efficacité des opérations humanitaires, freinant alors la croissance économique et allongeant le temps nécessaire aux communautés vulnérables pour se rétablir.

le rôle d'IFAW : protéger et sauver les animaux

Figurant parmi les seules organisations non gouvernementales (ONG) mondiales qui mènent à la fois des opérations de conservation et de sauvetage d'animaux, IFAW est bien placé pour affronter un grand nombre de menaces qui pèsent sur les animaux sauvages et domestiques. Le programme de secours d'urgence d'IFAW vise à préparer les communautés en amont des catastrophes, à envoyer des équipes de secours d'urgence en appui aux services

humanitaires pour prendre en charge les animaux en détresse durant les catastrophes, ainsi qu'à aider les communautés à se rétablir après les catastrophes.

Afin d'atténuer la souffrance animale et de venir en aide aux communautés confrontées à des besoins de première urgence, IFAW dirige et finance plusieurs groupes de sauvetage d'animaux, à qui il apporte une aide pour évaluer les situations de catastrophe, établir des plans et intervenir lors de catastrophes. IFAW a ainsi mis en place des réseaux de sauvetage d'animaux dans différentes régions du monde, et entretient avec eux de solides relations de travail. En distribuant de la nourriture, des équipements et des fournitures médicales, en soutenant des campagnes de vaccination et en offrant son expertise en matière d'urgence, IFAW contribue ainsi à sauver des animaux de compagnie, à les soigner et à leur permettre de retrouver leur famille en toute sécurité, ainsi qu'à réintégrer des animaux sauvages dans la nature. Les trois quarts des ressources d'IFAW dédiées aux secours d'urgence en cas de catastrophe sont consacrés à la préparation et à la réduction des risques, notamment sous forme de formation technique, de planification des secours et d'évaluation des risques. Le quart restant est utilisé pour l'organisation des secours lorsqu'une catastrophe survient.

quelques exemples d'interventions d'IFAW :

► Préparation aux catastrophes en Europe : partenariat avec l'Organisation mondiale de la santé animale

De 2018 à 2021, IFAW a soutenu un cycle de trois ateliers sur « La protection des animaux lors de catastrophes naturelles »,

axés sur le rôle des services vétérinaires en cas de catastrophes. Ces ateliers étaient organisés dans le cadre de la [plateforme sur la protection animale de l'Organisation mondiale de la santé animale \(OMSA, anciennement Office international des épizooties ou OIE\) en Europe](#). À l'issue de ces ateliers, les autorités de la Bulgarie, de la Roumanie et de la Macédoine du Nord ont intégré un plan d'urgence pour les animaux dans leurs plans nationaux de protection en cas de catastrophe ou ont noué des accords de coopération avec la Croix-Rouge.

► Secours d'urgence après les séismes de 2010 et 2021 en Haïti

IFAW a déployé des opérations de secours d'urgence à la suite des séismes dévastateurs qui ont frappé Haïti en 2010 et 2020. En 2010, IFAW s'est associé à l'ONG [World Animal Protection](#) pour créer et diriger la coalition [ARCH \(Animal Relief Coalition for Haiti\)](#), qui a permis de venir en aide à plus de 68 000 animaux grâce à une campagne de vaccination hautement efficace contre la rage et la fièvre charbonneuse chez les animaux errants, protégeant ainsi les populations humaines contre le risque d'épidémies. En 2021, IFAW a installé plusieurs unités de soins vétérinaires dans la zone la plus durement touchée et en divers autres endroits, ce qui a permis là encore de porter secours à des milliers d'animaux.

► Résilience aux cyclones et aux inondations au Myanmar

Au Myanmar, les inondations peuvent décimer les populations d'animaux de ferme, dévastant des communautés entières et minant l'économie locale. En 2015, IFAW a donc noué un partenariat avec



Photo: © Paulo M.F. Pires - stock.adobe.com

Feux de forêt près de maisons au Portugal.

des ONG locales et avec l'autorité nationale des services vétérinaires et de l'élevage, afin de fournir des soins vétérinaires d'urgence et de renforcer la résilience des communautés locales en construisant des plateformes surélevées en terre où les vaches peuvent se réfugier en cas d'inondations.

► Subventions d'urgence après les inondations et incendies en Allemagne et en France

En juillet 2021, des inondations sans précédent ont frappé l'Allemagne, la Belgique et les Pays-Bas. IFAW a alors octroyé une subvention d'urgence à Tierrettung Essen, une organisation allemande de sauvetage d'animaux, pour financer l'achat d'un véhicule tout terrain qui lui permette d'atteindre des endroits reculés afin de sauver des animaux en détresse. En août 2021, lorsque le sud-est de la France a été ravagé par des feux de forêt de grande ampleur, IFAW est intervenu en accordant une aide financière d'urgence à la Station d'Observation et de Protection des Tortues et de leurs Milieux (SOPTOM) afin de soutenir le sauvetage de la tortue d'Hermann, une espèce menacée.

axes d'amélioration en Europe

Alors que les animaux et les humains sont de plus en plus exposés aux catastrophes et victimes de celles-ci, un nombre croissant de voix s'élèvent afin de réclamer une intégration cohérente et coordonnée de la protection animale dans les plans européens de gestion des catastrophes.

Reconnaissant l'impact des mesures politiques dans l'instauration d'un cadre de secours aux animaux en cas de catastrophe, IFAW recommande d'intégrer la protection animale dans les financements européens et

dans les plans de gestion des catastrophes à l'échelle de l'Union européenne (UE), en travaillant sur les axes suivants :

1. Acquérir une meilleure connaissance des besoins des animaux en cas d'urgence et améliorer les compétences humaines relatives à la gestion et à la prise en charge de ces besoins.
2. Intégrer des ressources dédiées à la protection des animaux dans la gestion des urgences humanitaires, à la fois pour les États membres et pour les opérations de secours déployées lors de crises humanitaires en dehors de l'UE.
3. Mieux reconnaître le besoin de protéger les animaux en raison de l'interdépendance existant avec les humains, et assurer une meilleure communication au sujet de ce besoin.
4. Définir clairement à qui incombe la responsabilité de la protection animale dans les situations d'urgence.
5. Intégrer la protection des animaux dans les plans de gestion des catastrophes.
6. Promouvoir une meilleure organisation des municipalités et du secteur de l'élevage à l'aide de personnes chargées de la planification des urgences, afin d'améliorer la gestion des catastrophes.

Même si le statut juridique et la place des animaux dans les scénarios de catastrophe varient d'un pays à l'autre, les traités de l'UE reconnaissent les animaux comme des êtres sensibles². Par conséquent, l'UE et ses États membres se doivent de tenir compte des impératifs de protection animale dans le cadre de la préparation et de la mise en œuvre des politiques européennes³. En outre, l'inclusion

de la protection animale dans les priorités de la Commission européenne en matière de gestion des catastrophes ouvre la voie à la prise en compte et à la mise en œuvre des lignes directrices de l'OIE (devenue OMSA) pour la gestion des catastrophes, ainsi que du cadre de Sendai pour la réduction des risques de catastrophe. Sans cette disposition, il est peu probable que la Commission parvienne à une pleine réalisation des objectifs de développement durable.

conclusion

Les liens qui nous unissent aux animaux sont étroits et nombreux, et nous avons des responsabilités à assumer en tant que gardiens et gestionnaires des écosystèmes. À ce titre, il est indispensable que nous prenions en compte la sécurité et le bien-être des animaux dans nos plans de préparation aux catastrophes et de gestion de celles-ci. En Europe, les mesures de préparation doivent désormais dépasser le cadre personnel et être intégrées dans des systèmes fonctionnels à tous les échelons du gouvernement. La gestion des catastrophes est un exercice continu et complexe, dont les résultats ne sont jamais entièrement maîtrisés. Pourtant, il existe d'innombrables solutions à explorer pour améliorer le sort des individus et des communautés. Nous devons être préparés à sauver des vies.

Remarque : ce rapport a été rédigé en 2021, d'autres catastrophes ont donc eu lieu depuis et n'y sont pas mentionnées.

¹ https://onlineasdma.assam.gov.in/kmp/pdf/1491459716livestock_disaster_economics.pdf

² https://ec.europa.eu/food/animals/welfare_en

³ <https://www.fondation-droit-animal.org/%20proceedings-aw/the-european-union-%20legislation-on-animal-welfare/>



Fonds international pour
la protection des animaux

Au-delà du secours : animaux victimes de
catastrophes - Europe

Résumé

Le Fonds international pour la protection des animaux (IFAW) est une organisation à but non lucratif qui œuvre en faveur d'une cohabitation harmonieuse entre les animaux et les hommes. Travaillant avec des experts et des citoyens dans plus de 40 pays du monde, nous sauvons, soignons et relâchons des animaux, tout en restaurant et en protégeant leurs habitats naturels. Les problèmes qui nous occupent sont urgents et complexes. Pour les résoudre, nous adoptons un regard neuf et menons des mesures audacieuses. En partenariat avec des communautés locales, des gouvernements, des organisations non gouvernementales et des entreprises, nous concevons et testons des méthodes innovantes afin de permettre à toutes les espèces de prospérer. Pour en savoir plus, rendez-vous sur ifaw.org

Publié par : IFAW (Fonds international pour la protection des animaux), 2022

Auteur : Peter LaFontaine

Avec la participation de : Beth Allgood, Carson Barylak, Rodger Correa, Andreas Dinkelmeyer, Jennifer Gardner, Kelly Johnston, Mikhala Kaseweter, Loïs Lelanchon, Katie Moore, Céline Sissler-Bienvenue, Charlotte von Croÿ, Shannon Walajtys, Kate Wall, Meredith Whitney et d'autres membres dévoués du personnel d'IFAW.

Photo de couverture : Melanie Mahoney / © IFAW
Opérations de sauvetage aquatique pendant l'ouragan Ida dans la paroisse de Jefferson, Louisiane, États-Unis

Photo de couverture : © IFAW
Un intervenant d'IFAW mène une mission de recherche et de sauvetage d'animaux à la suite de l'ouragan Dorian.

Siège international
1400 16th Street NW
Washington, DC 20036
États-Unis d'Amérique

+1 202 536-1900

info@ifaw.org

IFAW France
14 rue Édouard Mignot
51100 REIMS

03 26 48 05 48

info-fr@ifaw.org

Afrique du Sud
Allemagne
Australie
Belgique
Canada
Chine
Émirats arabes unis
États-Unis d'Amérique
France
Kenya
Malawi
Pays-Bas
Royaume-Uni
Zambie
Zimbabwe

ifaw

**Fonds international
pour la protection
des animaux**