

Hoe verder met de wolf in Nederland?

Een verkenning naar de kansen voor een maatschappelijke dialoog over de toekomst van de wolf in Nederland



Alcedo Consultancy VOF
Klarenbeek, juli 2022

Colofon

Dit rapport is opgesteld met de grootst mogelijke zorgvuldigheid door Alcedo Consultancy VOF. De voor dit rapport gebruikte gegevens zijn ontleend aan door Alcedo Consultancy betrouwbaar geachte bronnen en publiekelijk bekende informatie.

Voor de juistheid en volledigheid daarvan kan Alcedo Consultancy niet instaan. Zij aanvaardt geen aansprakelijkheid voor directe of indirecte schade aan gebruikers van dit rapport.

Het auteursrecht van deze publicatie berust bij Alcedo Consultancy.

Juli 2022

Alcedo Consultancy VOF
Oudhuizerstraat 10
7382 BR Klarenbeek

Naar dit rapport kan worden gerefereerd als:

De Bie, S, I.M. Bergers & A.M.J. Gilden, 2022. Hoe verder met de Wolf in Nederland? Een verkenning naar de kansen voor een maatschappelijke dialoog over de toekomst van de wolf in Nederland. Alcedo Consultancy VOF, Klarenbeek

Auteurs

Steven de Bie
Iris Bergers
Nanda Gilden

Dank

Wij zijn veel dank verschuldigd aan de organisaties die deel hebben genomen aan dit onderzoek en hun waardevolle kennis, ervaringen en meningen met betrekking tot de aanwezigheid van de wolf in Nederland hebben gedeeld in de met ons gevoerde gesprekken.

De conceptversie van dit rapport is voorgelegd aan Dr. Koos van der Bruggen, ethicus en politicoloog, voor een terugkoppeling op de verslaglegging van ons onderzoek. De heer Van der Bruggen is niet verantwoordelijk voor de conclusies van dit rapport. De gehele verantwoordelijkheid daarvoor ligt bij Alcedo Consultancy VOF.

Inhoud

Voorwoord	7
Definities	9
Samenvatting	10
Leeswijzer	12
Deel I – Waar gaat dit rapport over?	13
1. Achtergrond	13
2. De verkenning	15
3. Beoogd resultaat	17
4. Aanpak	17
Deel II - De kansen voor een maatschappelijke dialoog	18
1. Naar de kern	18
2. Is er sprake van een conflict?	19
3. Hoe wil je aandacht besteden aan dit conflict?	22
4. Is er ruimte voor een dialoog?	22
5. Waar moet de dialoog over gaan?	25
6. Het succes van de maatschappelijke dialoog	30
Deel III – Routekaart naar een dialoog	32
1. Wie is aan zet?	32
2. Randvoorwaarden	33
3. De inhoudelijke start	34
4. Een dialoog-brede Joint-Fact-Finding	36
Deel IV – De Onderbouwing	40
1. Wie zijn de belanghebbenden?	40
2. Welke belangen spelen er?	46
3. Is er draagvlak voor een maatschappelijke dialoog?	49
4. Waar moet de maatschappelijke dialoog over gaan?	53
Bronnen	59
Bijlage 1: Gesprekken met belanghebbenden	60
Bijlage 2: Burgerpanels	64

Voorwoord

Mensen en dieren samen in balans laten leven, dat is de visie van waaruit wij bij het International Fund for Animal Welfare (IFAW) dagelijks ons werk uitvoeren.

Als wij willen dat natuurbescherming de prioriteit krijgt die het verdient, dan is het belangrijk dat er zowel naar de belangen van de mensen als die van de natuur wordt gekeken. Dat doen wij in Nederland en in de andere landen waar wij werken, voornamelijk in Afrika, Azië en Zuid-Amerika binnen ons *Room to Roam* project. Natuurbescherming is niet alleen nuttig, maar ook noodzakelijk in het dagelijkse leven. Kijk bijvoorbeeld naar de stikstofcrisis, het menselijk welzijn tijdens de COVID lockdown-periode, de biodiversiteitscrisis en de klimaatcrisis.

IFAW beschouwt het samenleven met de wolf als een toegevoegde waarde die het belang van ons allemaal dient. Want uiteindelijk is het samenleven met de natuur, dus ook met de wilde dieren, essentieel voor het voortbestaan van de biodiversiteit en de ecosystemen overal ter wereld.

Wij zijn van mening dat niemand en ook de wolf niet gebaat is bij een polarisatie van dit onderwerp in de maatschappelijke discussie. Wij geloven juist dat ieders belang moet worden gehoord en meegenomen in een gesprek over de toekomst van wolven in Nederland. Samen verder! Vandaar dat wij, samen met de Jagersvereniging het initiatief tot een inventarisatie van belangen, meningen en visies hebben genomen.

Het rapport dat voor u ligt, geeft de standpunten en belangen weer van de verschillende belanghebbenden in Nederland. Wij hopen dat dit bijdraagt aan het verder stimuleren van de maatschappelijke dialoog en het vormen van een uniforme visie op de toekomst van wolven in Nederland.

Joep van Mierlo, directeur IFAW Nederland

Het vinden van balans in het buitengebied is de afgelopen decennia steeds complexer geworden. Nederland is het dichtstbevolkte land van Europa en het aantal inwoners neemt alleen maar toe, evenals de bebouwing, recreatiedruk en transport. Daarnaast kent Nederland de meeste natuurgebieden van Europa. Nederland is feitelijk een groot park.

Door hun continue aanwezigheid in het veld signaleren jagers veranderingen direct. De (terug)komst van de wolf brengt veel veranderingen met zich mee. Deze nieuwe 'inwoner' oefent vanwege zijn aard, leefwijze en voedselbehoefte grote invloed uit op zijn omgeving. Combineer dat met het feit dat dit dier bij veel mensen emoties oproept en je hebt een potentieel explosief thema te pakken.

Dit zie je terug in het huidige debat over de wolf in Nederland; de polarisatie tussen voor- en tegenstanders wordt vaak gebruikt om verhitte discussies uit te lokken. Maar hiermee creëer je geen draagvlak onder de Nederlandse bevolking voor het vreedzaam samenleven met dit dier. Meer wetenschappelijk onderzoek en een brede maatschappelijke discussie zijn noodzakelijk om te voorkomen dat de emotie de overhand neemt. In deze visie heeft de Jagersvereniging haar gelijke gevonden in het International Fund for Animal Welfare (IFAW). Wij zijn trots op deze samenwerking tussen twee ogenschijnlijk ver uit elkaar staande organisaties, omdat we juist hiermee – ieder vanuit haar eigen invalshoek – veel mensen kunnen bereiken.

Dat dit is gelukt blijkt uit dit gezamenlijke rapport. Het is de eerste aanzet voor de hoognodige brede, eerlijke dialoog en geeft antwoord op de vraag: Hoe kijken verschillende maatschappelijke organisaties aan tegen de aanwezigheid van de wolf in Nederland?

Willem Schimmelpenninck van der Oije, directeur Jagersvereniging

Definities

Belang – Iets dat belangrijk is voor een organisatie of persoon en verbonden is met haar kernwaarden, en waar haar voorspoed, bestaan mee is gemoeid

Belanghebbende - Iedere organisatie en burger die een belang heeft bij en/of daarin beïnvloed kan worden (*positief of negatief; direct of indirect*) door een project, activiteit, programma, speciale gebeurtenis of voornemen (*Freeman, 1984; Gass et al., 1997*). Het is dus meer omvattend dan de strikt juridische omschrijving van belanghebbende.

Co-existentie - Het gelijktijdig naast elkaar bestaan

Conflict - Een spanning die ontstaat als twee of meerdere personen/partijen doelen nastreven of waarden aanhangen die onverenigbaar blijken te zijn en daardoor in botsing komen

Consensus – gezamenlijke overeenstemming, oplossing

Dialoog - Een gesprek tussen verschillende organisaties/mensen, waarin een vrije gedachtewisseling plaatsvindt, die tot nieuwe inzichten kan leiden bij de betrokkenen

Dierenwelzijn - Fysieke en mentale gezondheid van dieren

Interprovinciaal Wolvenplan – Een uitwerking hoe provincies zullen omgaan met zwervende en territoriale wolven; onder meer staat aangegeven welke maatregelen houders van landbouwhuisdieren kunnen nemen om schade door wolven te voorkomen of te beperken, en hoe de tegemoetkoming in de schade is geregeld. (in de loop van 2022 zal een nieuw Interprovinciaal Wolvenplan van kracht worden)

Maatschappelijk dialoogproces - Proces om vooraf een breed gedragen overeenstemming te bereiken over de gewenste kwaliteit van leven en wonen, nu en in de toekomst, waarbij een nieuwe balans gevonden moet worden tussen lokaal belang, ambities en perspectief, en het algemeen, nationale belang. Het ondersteunt bestuurders om tot breed gedragen besluiten te komen

Mutual Gains benadering – Integratieve en principiële wijze van onderhandelen waarbij ieders belang voorop staat om tot winst voor alle partijen te komen

Natuur – De omgeving die door geen enkele of minimale vorm van menselijk ingrijpen is beïnvloed; de wilde, ongerepte natuur. Vaak ook als containerbegrip gehanteerd: de natuur als dienstverlener (leveren van goederen en diensten), de natuur als helper (bouwen met de natuur), de natuur als belevingswereld (bron van inspiratie). Een subjectief begrip

Standpunt – De positie die men inneemt ten aanzien van een bepaald vraagstuk

Samenvatting

De recente komst van de wolf naar Nederland leidt tot veel en soms heftige discussies. Waar sommigen de wolf kronen tot de soort die de Nederlandse ecosystemen weer in balans brengt, zetten anderen hun vraagtekens bij de aanwezigheid van de wolf in een dichtbevolkt land met almaar toenemende intensiteit van het landgebruik. Berichten in diverse (sociale) media laten zien dat de uiteenlopende reacties op de aanwezigheid van de wolf steeds verder verhardden. Daarom hebben de Jagersvereniging en het International Fund for Animal Welfare (IFAW) gezamenlijk het initiatief genomen tot een verkenning naar de mogelijkheden voor een brede maatschappelijke dialoog over de toekomst van de wolf in Nederland. Deze twee organisaties, die ogenschijnlijk tegengestelde belangen vertegenwoordigen, zien het risico van polarisatie: een conflict over de wolf waarin alle belanghebbende partijen hun betrokkenheid bij een oplossing kwijtraken. Dit rapport presenteert de uitkomsten van de verkenning.

Er zijn 46 belanghebbende organisaties uitgenodigd voor een diepte-interview aan de hand van een gestandaardiseerde, open vragenlijst. De 35 organisaties die hieraan hebben meegewerkt vormen een goede afspiegeling van de verschillende standpunten, belangen en zorgen met betrekking tot de aanwezigheid van de wolf in Nederland. De resultaten van de interviews zijn zorgvuldig geanalyseerd.

De standpunten van de organisaties ten aanzien van de wolf variëren van 'de wolf is welkom' tot 'niet welkom, tenzij'. Geen enkele partij is onvoorwaardelijk tegen de wolf. De onder deze standpunten liggen belangen en waarden van de organisaties sluiten aan bij hun profiel: agrarische ondernemingen, beheerders van (natuur)terreinen, natuur- en dierenbeschermers, etc.. Voorbeelden van belangen zijn: de voortzetting van de bedrijfsvoering, het bevorderen van de biodiversiteit, en het welzijn van landbouwhuisdieren. Er zijn geen onoverkoombare tegenstellingen in belangen vastgesteld. Uit deze belangen komen ook de zorgen voort die men heeft rond de wolf en die te maken hebben met de veiligheid van mens en dier, schade afhandeling, overdracht van dierziektes, het beheer van de wolf, en het overheidsbeleid. De organisaties hebben ook verschillende oplossingsrichtingen aangegeven om hun specifieke problemen te voorkomen.

De discussie over de aanwezigheid van de wolf in Nederland heeft alle kenmerken van een conflict dat zich nu nog beperkt tot verschillen van mening en inzicht over feiten en gebeurtenissen, al duiden tekenen van frustratie, boosheid en onmacht erop dat het conflict zich verdiept.

Vrijwel alle partijen hebben een positieve houding ten aanzien van een dialoog over de toekomst van de wolf en zijn bereid om met elkaar in gesprek te gaan. Redenen zijn dat zij geen conflict willen, zelf de regie willen houden op de oplossing, en het gevoel willen hebben dat zij ertoe doen, dat met hun inbreng wat wordt gedaan. Wel geven organisaties aan dat er voorwaarden verbonden zijn aan hun deelname.

De gesprekken met de organisaties hebben veel informatie opgeleverd over onderwerpen voor een dialoog. Analyse daarvan heeft 13 thema's voor de dialoog opgeleverd, die te ordenen zijn op basis van 'tijd' (korte en lange termijn) en 'inhoud' (focus op de wolf en op het systeem waarin hij aanwezig is). Dit levert vier zogenoemde dialoogtafels op, elk met meerdere thema's.

Het ontbreken van een gemeenschappelijke en geaccepteerde feitenbasis is een bron van zorg bij veel organisaties, en is één van gespreksonderwerpen in de dialoog. Het hebben van een geaccordeerde feitenbasis is dermate belangrijk voor het verloop van de dialoog en het vertrouwen van de deelnemers

in het dialoogproces, dat het advies is dit thema onder te brengen in een apart en begeleid traject als opstap naar de gesprekken aan de dialoogtafels.

Het wordt aanbevolen in de dialoog gesprekken te streven naar consensus, naar gezamenlijk gedragen uitkomsten, volgens de principes van de *Mutual Gains* benadering. Hierbij vinden de gesprekken plaats vanuit de belangen en waarden die organisaties hebben en zoeken zij gezamenlijk naar creatieve oplossingen die aan ieders belang tegemoet komt en als eerlijk worden beoordeeld.

Geconcludeerd wordt dat er ruimte is voor een dialoog over de toekomst van de wolf in Nederland. De verkenning laat ook zien dat aan de voorwaarden voor een succesvolle dialoog kan worden voldaan.

Daarom is het advies dit dialoogproces nu te starten met de resultaten van deze verkenning als vertrekpunt. Enkele handreikingen worden daarvoor gegeven.

Leeswijzer

Voor u ligt de rapportage van onze verkenning naar de mogelijkheid van een maatschappelijke dialoog over de toekomst van de wolf in Nederland. Deel I betreft de inleiding op deze verkenning en geeft de achtergrond en het doel.

Zoals u in de inleiding kunt lezen zijn voor deze verkenning veel organisaties geïnterviewd. We hebben daaruit een veelheid relevante informatie verkregen, die we zorgvuldig hebben geanalyseerd. Op basis van de uitkomsten van onze analyse geven we in Deel II antwoord op de vraag of een dialoog over de toekomst van de wolf in Nederland nuttig, mogelijk en wenselijk is, en of er zicht is op een uitkomst, op het ontwikkelen van een gemeenschappelijke visie op het samenleven met de wolf in Nederland. Ook komt de volgende vraag aan de orde: indien belanghebbenden kiezen om met elkaar de dialoog aan te gaan, welke onderwerpen moeten er besproken worden en onder welke randvoorwaarden?

Indien na deze verkenning een positieve keuze wordt gemaakt voor het starten van een dialoogproces, is een goede voorbereiding daarvoor noodzakelijk. Deel III geeft een voorzet daarvoor.

Voor de leesbaarheid van de resultaten van deze verkenning hebben we de veelheid aan informatie die we hebben verkregen en geanalyseerd in Deel IV beschreven. Dit deel geeft daarmee een onderbouwing voor hetgeen in Deel II is beschreven. Op deze manier hoeft u niet direct het hele rapport te lezen, maar kunt u in eerste instantie volstaan met de eerste drie delen.

Deel I – Waar gaat dit rapport over?

1. Achtergrond ¹

Van oudsher komt de wolf in grote delen van Europa voor, ook in Nederland. Door toenemende ontginning van 'woeste gronden' en intensivering van het landgebruik nam het aantal in het wild levende prooidieren af. Daarnaast werd de wolf actief vervolgd en bestreden. De wolf werd zo in veel landen uitgeroeid.

Ook in Nederland namen de aantallen wolven in de loop van de 18^e en 19^e eeuw om gelijke redenen af. Officieel wordt aangenomen dat er met de in 1869 in Schinveld gedode wolf een eind kwam aan de aanwezigheid van de wolf in Nederland.

In de tweede helft van de 20^e eeuw kwam er een omslag in de houding van de Europese samenleving ten aanzien van de wolf en werd de soort beschermd. De erkenning van de wolf als een strikt te beschermen soort in de Conventie van Bern (1982) en in de Habitatrichtlijn (zie box 1) leidde tot het herstel in van de wolvenpopulatie in Europa. Dit werd geholpen door een toename van de natuurlijke prooidieren (herten, wilde zwijnen) als gevolg van een uitbreiding van het bosareaal. Vooral vanuit het oosten van Duitsland en Polen heeft de wolf zijn areaal vergroot.

In maart 2015 werd de eerste wolf met zekerheid vastgesteld in Noord-Nederland; een jaar later gevolgd door een tweede in Twente. Vanaf 2017 worden regelmatig wolven gesignaleerd. In 2018 blijkt de vestiging van een wolvenpaar op de noord-Veluwe dat in het jaar daarna hun eerste in de vrije natuur geboren wolven succesvol grootbrengt. Sindsdien zijn er nog een drietal wolventerritoria vastgesteld (Noord-Brabant, Veluwe en Drenthe) en zwerven er enkele wolven door andere delen van Nederland.

De wolf is bezig met een ware terugkeer in Europa net als enkele andere grote(re) roofdieren zoals de bruine beer en de lynx (Enserink & Vogel, 2006). Daarbij vallen twee aspecten op. Ten eerste zijn wolven veel minder afhankelijk van grootschalige, ongerepte natuur dan eerder werd verondersteld. De soort kan zich staande houden en uitbreiden in het intensief gebruikte cultuurlandschap, en mijdt gebieden met een hoge mate van urbanisatie niet. Ten tweede vormt het intensief gebruikte netwerk van wegen, kanalen en spoorlijnen geen belemmering voor de wolf op zijn zwerftocht door Europa.

De terugkeer van de wolf leidt niet vanzelfsprekend bij iedereen tot een juichend onthaal. Het roept vragen op over hoe een effectieve bescherming van een grensoverschrijdende wolvenpopulatie vorm moet krijgen en ook over de gevolgen voor de veehouderij, natuurbeheer, veiligheid van mensen en de gevoelens in de samenleving (Trouwborst & Bastmeijer, 2010).

¹ Voor de algemene inleidende informatie in deze paragraaf is gebruik gemaakt van verschillende bronnen. Het volledig weergeven van deze bronnen is achterwege gelaten omdat dit gezien het samenvattende karakter van de paragraaf en het onderwerp en doel van dit rapport niet zinvol is.

Er is dus meer aan de hand dan bij de terugkeer van 'iconische' diersoorten zoals de zeearend en de otter. Immers, het betreft een diersoort die veel territoriumruimte nodig heeft welke overlapt met ander landgebruik en waarvan het beheer een internationale dimensie heeft.

Box 1: *Juridische status van de wolf (voor zover relevant voor Nederland)*

Conventie, Richtlijn, Wet	Wolf als soort opgenomen in	Toelichting
CITES (1973)	Bijlagen A en B	Reguleert de grensoverschrijdende handel
Verdrag van Bern (1979)	Bijlage II	Strikt beschermde soort; voor Nederland geldt geen uitzondering op deze strikte bescherming
Habitatrichtlijn	Bijlage IV	Beschermingsregime opgenomen in art. 12 van de Richtlijn; verplichting tot de instelling van een systeem van strikte bescherming in het natuurlijke verspreidingsgebied; afwijking mogelijk binnen strikte randvoorwaarden
	Bijlage II	Aanwijzing van beschermde gebieden (i.e. Natura2000); Nederlands criterium: 10 jaar aanwezigheid na eerste voortplanting + regelmatige voortplanting daarna. Op dit moment is dit nog niet aan de orde
Wet Natuurbescherming (per 1 januari 2023 op te gaan in de Omgevingswet)	Hoofdstuk 3, §3.2	Artikelen 3.5 en 3.6 regelen het beschermingsregime van soorten genoemd in Bijlage IV van de Habitatrichtlijn en Bijlage II van het Verdrag van Bern
	Hoofdstuk 7	Betreft handhaving van hetgeen in artikelen 3.5 en 3.6 is geregeld

Gegevens ontleend aan Trouwborst & Bastmeijer (2006) en Boerema *et al.* (2021)

Het is daarom niet verbazingwekkend dat de terugkeer van de wolf leidt tot een meer en meer polariserend debat tussen partijen op zowel lokaal als nationaal en internationaal niveau, gevoed door een cocktail van feiten, ficties, meningen en emoties.

Voorstanders verwelkomen de terugkeer van de wolf in Nederland (en elders) vanwege de bijdrage aan het gezonder functioneren van natuurlijke ecosystemen en het verondersteld positieve effect op de biodiversiteit. Ook kan de wolf, zoals de wisent en de bruine beer en andere grote landdieren, optreden als 'paraplu-soort': het beschermen van het voor de wolf vereiste habitat zal helpen om andere, minder charismatische soorten te beschermen (Enserink & Vogel, 2006).

Daar staan de meningen van vele anderen tegenover. Zorgen voor de veiligheid van buiten lopend vee, de risico's voor de bedrijfsvoering en risico's voor terreingebruikers zoals de recreant, roepen weerstand op tegen de terugkeer van de wolf. Deze weerstand komt deels ook voort uit een dieper gevoel van ontevredenheid over de economie, het overheidsbeleid en de bemoeienis van de stadse mensen met het platteland.

De terugkeer van de wolf in Nederland verloopt daarom niet probleemloos; het brengt spanningen met zich mee. De onderliggende vraag daarbij is: willen en kunnen wij als inwoners van een dichtbevolkt land samenleven met de wolf, zelfs als deze met regelmaat een landbouwhuisdier als prooi pakt en soms mensen angst aanjaagt? Als we beseffen dat de wolf door de eeuwen heen als gevaarlijk werd beschouwd en het doden ervan een goede daad, is deze vraag des te meer legitiem.

De aanwezigheid van de wolf in Nederland is vandaag de dag een voortdurende bron van discussie. Voor- en tegenstanders nemen stevig stelling. Feiten en ficties over de voor- en nadelen van de terugkeer van deze toppredator en de mogelijke risico's voor mens en dier lopen door elkaar heen. Gevoelens van blijdschap staan tegenover die van angst en verlies van zeggenschap. Steeds vaker verschijnen er alarmerende berichten in de lokale pers en op sociale media over de risico's voor hen die op het platteland hun geld moeten verdienen of daar ontspanning zoeken. Veelal vergezeld door foto's met schokkende beelden van onder meer doodgebeten schapen. De roep om maatregelen wordt steeds luider.

De felheid waarmee de discussie wordt gevoerd, weerspiegelt een toenemend ongenoegen bij voor- en tegenstanders over de positie van de wolf en over het gevoerde beleid. De polarisatie op het onderwerp neemt toe tussen zij die onder alle omstandigheden voor of juist tegen zijn, en de mening van het genuanceerde middenveld verdwijnt uit zicht.

Bestaande overlegstructuren lijken vooral vanuit het beleid, kennisinstituten en natuur gerelateerde organisaties gestuurd te worden. Duidelijk is dat daarbij niet alle relevante belanghebbenden aan tafel zitten.

De Koninklijke Nederlandse Jagersvereniging (Jagersvereniging) en het International Fund for Animal Welfare (IFAW) Nederland, twee ogenschijnlijk ideologisch ver uit elkaar liggende partijen, hebben elkaar gevonden in de conclusie dat een brede maatschappelijke dialoog over de toekomst van de wolf in Nederland gewenst is.

2. De verkenning

Gezien de situatie dat de wolf in Nederland meerdere territoria bezet en rondzwervende dieren meer regel zijn dan uitzondering, kan geconcludeerd worden dat de wolf zich vast heeft gevestigd in dit land. IFAW Nederland en de Jagersvereniging hebben zich gerealiseerd dat vanwege aspecten als dierenwelzijn, natuurbeheer, materiële en immateriële schade, veiligheid, etc. het van groot maatschappelijk belang is de toekomst van de wolf in Nederland gericht aandacht te geven teneinde een (dreigend) conflict te voorkomen. Daarom hebben zij gezamenlijk het initiatief genomen tot een verkenning naar de mogelijkheid en kansen voor een dergelijke dialoog over de voor- en nadelen van het verblijf van de wolf in Nederland. Zij kiezen daarbij voor het proces van een naar consensus strevende maatschappelijke dialoog (zie Box 2) waarvan het doel is:

1. Het verkennen van standpunten en belangen van een breed scala aan belanghebbenden vis-a-vis de aanwezigheid van de wolf in Nederland
2. Het gezamenlijk vaststellen van de feitenbasis
3. Op basis van deze informatie opties te bespreken voor het al dan niet aanwezig zijn van de wolf in Nederland, op korte en langere termijn
4. Uiteindelijk consensus te bereiken over de wijze waarop in Nederland met de aanwezigheid van de wolf kan worden omgegaan, waarbij de uitkomst tegemoetkomt aan de belangen van alle belanghebbenden en daarmee door hen als eerlijk wordt gezien.

Box 2: Een naar consensus strevend maatschappelijke dialoog

Het voeren van een maatschappelijke dialoog waarbij gestreefd wordt naar een gezamenlijk gedragen uitkomst (consensus) neemt alle aspecten van het beheersen van (potentiele) conflicten in beschouwing. Om succesvol te zijn in het bereiken van een 'akkoord' of 'convenant' is het belangrijk een bepaalde procesgang te volgen die uitzicht biedt op oplossingen die recht doen aan de belangen van alle betrokkenen.

De ideale fasering omvat:

- *Bijeenbrengen van belanghebbenden*: identificatie van zoveel mogelijk belanghebbenden en uitnodiging om deel te nemen
- *Problemanalyse*: in kaart brengen van belangen, thema's, zorgen en barrières met als doel het (potentiële) conflict te begrijpen; verhelderen van de feiten
- *Ontwerpfase*: vaststellen van de dialoog-agenda, spelregels en werkplan
- *Creatieve fase*: gezamenlijk opties bedenken, oplossingsrichtingen. 'de taart groter maken'
- *Verdelingsfase*: feitelijke onderhandelingen
- *Afsprakenfase*: nazorg: afspraken over monitoring van de afspraken, wat te doen als het akkoord niet het gewenste resultaat oplevert, omgaan met klachten (naar Houtsma & Van der Schot, 2001)

In de praktijk vertalen bovenstaande fasen zich in de stappen zoals in onderstaand schema weergegeven. Dit rapport presenteert de bevindingen van stap 1 en 2, en geeft een doorkijkje naar stap 3.



De toegevoegde waarde van een dergelijk dialoog-proces is gelegen in de betrokkenheid van en draagvlak bij een breed spectrum van belanghebbenden, en in het stapsgewijs gestructureerd toewerken naar een akkoord of convenant dat tegemoet komt aan uiteenlopende belangen.

De eerste stap in dit proces behelst de beantwoording van twee vragen:

1. Wie zijn de belanghebbenden, wat drijft hen, wat zijn hun standpunten ten aanzien van de wolf en wat is hun onderliggende belang?
2. Is het nuttig en mogelijk om een dialoog te voeren?

De uitkomsten van een dergelijk onderzoek, hier een verkenning genoemd, kunnen antwoord geven op de kernvraag:

Is er voldoende bereidheid om een dialoogproces te starten. Zo ja, waar moet dat over gaan, is er zicht op resultaat en welke zijn de randvoorwaarden?

IFAW Nederland en de Jagersvereniging hebben Alcedo Consultancy de opdracht verstrekt deze verkenning uit te voeren met als doel antwoord te geven op bovenstaande kernvraag. Om dat te bereiken zijn er gesprekken gevoerd met zoveel mogelijk belanghebbenden. Deze gesprekken hebben geresulteerd in een grote hoeveelheid informatie welke door een systematische analyse vanuit verschillende invalshoeken inzichtelijk is gemaakt.

Door deze benadering kan in de uitvoering van de dialoog aandacht besteed worden aan die onderwerpen die aantoonbaar belangrijk zijn. Ook draagt een verkenning bij aan het vertrouwen van de belanghebbenden in het proces, in de uitvoering, en in de mogelijke uitkomsten.

3. Beoogd resultaat

De uitkomsten van de gesprekken met de belanghebbenden geven informatie over zorgen, thema's, problemen en wensen die belangrijk zijn voor hen. Door een analyse van deze informatie ontstaat overzicht en inzicht op grond waarvan een structuur en voorwaarden voor het proces van een maatschappelijke dialoog kunnen worden geformuleerd.

4. Aanpak

De door Alcedo Consultancy gevolgde aanpak staat beschreven in Bijlage 1.

Deel II - De kansen voor een maatschappelijke dialoog

1. Naar de kern

De mens heeft millennia lang geleefd met de natuur, in harmonie én conflict. Industrialisatie, intensivering van het landgebruik en bevolkingsgroei gekoppeld aan een vergaande urbanisatie hebben het samenleven met de natuur in toenemend mate onder druk gezet. Het heeft geleid tot verkleining, fragmentatie en degradatie van de leefgebieden van planten en dieren. Echter, de natuur en specifiek de natuurlijke ecosystemen, zijn noodzakelijk en nuttig voor de kwaliteit van ons leven. Zij leveren immers goederen en diensten die de basis vormen voor ons dagelijks leven, onze economie, ons bestaan.

Bescherming van de natuur is daarom noodzaak, nuttig en wenselijk. De laatste 100 jaar is daar wereldwijd aandacht voor gekomen. Ook in Nederland. Met wisselend succes hebben wij in ons land natuurgebieden ingesteld en beheerd voor het behoud van biodiversiteit, en van (half-)natuurlijke ecosystemen. Aan de andere kant verliezen we ondanks alle inspanning plant- en diersoorten door processen als vermessing, verzuring en verdroging van ons landschap. Daaroverheen komen de effecten van klimaatverandering.

En nu is daar dan de wolf; aan het einde van de negentiende eeuw verjaagd uit ons land en sinds 2015 weer terug. Ook zijn aanwezigheid wordt door velen gezien als een mooi behaald succes van jarenlange natuurbescherming inspanning; echter voor veel anderen is het een zorgelijke ontwikkeling (zie box 3). In haar rapport 'Staat van het Dier' noemt de Raad voor Dieraangelegenheden vijf verhaallijnen die geassocieerd zijn met die verschillen in perceptie (Schukken *et al.*, 2019):

Een eerste verhaallijn vloeit voort uit de Europese mythologieën, legenden en folklore. Hierin is de gevaarlijke mens in staat zich te veranderen in een kwaadaardige wolf.

Een tweede lijn heeft te maken met een antropomorfe visie op de wolf. Sinds de Middeleeuwen krijgt de wolf allerlei menselijke, vaak niet gunstige eigenschappen van de mens toegedicht.

Deze beide verhaallijnen reflecteren de angst en weerzin van de mens in relatie tot de wolf.

*De derde verhaallijn is die van de wolf als predator van de mens, de wolf als menseneter zoals in sprookjes en verhalen. Naar deze kant van de wolf zijn diverse onderzoeken verricht en gepubliceerd. De teneur ervan is dat aanvallen op de mens zeer ongebruikelijk zijn (Linnell *et al.*, 2021). Desalniettemin lijkt de angst voor ook deze kant van de wolf onze perceptie nog sterk te bepalen.*

De wolf als predator van landbouwhuisdieren is de vierde verhaallijn. We moeten vaststellen dat wolven, met name rondzwervende exemplaren, kunnen prederen op landbouwhuisdieren. Het risico van economische en emotionele schade voor de dierhouder is reëel (zie <https://www.bij12.nl/onderwerpen/faunazaken/diersoorten/wolf/>). Ook al kunnen preventieve maatregelen veel doen om het risico te verkleinen.

Tenslotte is er de vijfde verhaallijn, die van de wolf als onderdeel van het ecosysteem, dus zijn ecologische functie. Ook daar is veel over gepubliceerd, met name in de Verenigde Staten. Deze functie is onmiskenbaar.

Het is duidelijk dat tegen de achtergrond van deze verhaallijnen de aanwezigheid van de wolf in Nederland geen neutrale aangelegenheid is.

De wolf neemt 'ruimte' in, ruimte die hij deels moet delen met ons. Hij vestigt zich in natuurterreinen waar hij vanuit zijn ecologische functie welkom wordt geheten. Het leidt tot positieve gevoelens, van opwinding ('waar zit ie') tot trots dat we in Nederland kunnen samen leven met de wolf. Maar hij is ook aanwezig in gebieden die wij een andere bestemming hebben gegeven dan natuur. Het is zijn aanwezigheid in juist die ruimte welke leidt tot spanning, angst, boosheid en andere negatieve gevoelens. Hier ligt de kiem voor een conflict.

De toekomst van de wolf in Nederland hangt niet zozeer af van de wolf, maar veeleer van onze bereidheid om na te denken of en hoe wij willen samenleven met dit dier en met de natuur waar hij én wij deel van uitmaken.

Box 3: De mening van Nederlanders over de aanwezigheid van de wolf in Nederland: enquêtes en peilingen

Er zijn in de loop der jaren verschillende enquêtes en peilingen uitgevoerd naar de mening van de Nederlandse bevolking over aanwezigheid van de wolf in Nederland .

Kantar voerde in 2018 enquête uit (Kantar Public, 2018). Op de stelling dat wij in Nederland de wolf niet moeten weggagen maar onszelf en onze dieren moeten beschermen gaf 58% aan het hiermee eens te zijn en 13% oneens. Op de stelling dat wolven niet moeten worden belemmerd in hun natuurlijk gedrag ook al voeden ze zich met schapen, gaf 30% aan het met de stelling eens te zijn, en 32% dat zij het er niet mee eens was.

In een in 2020 door Motivaction voor het ministerie van LNV uitgevoerd onderzoek wordt vastgesteld dat 57% van de Nederlanders vindt dat de wolf welkom is tegen 18% die vindt dat de wolf niet welkom is (Motivaction, 2020a). De laatste groep ziet vooral de negatieve gevolgen: overlast, gevaarlijke situaties, etc. In een opvolging op dit onderzoek is geconstateerd dat het percentage voorstanders van de wolf is gedaald naar 54% en het percentage tegenstanders gegroeid naar 23% (Motivaction, 2020b). Als negatieve effecten wordt veel vaker dan in de eerste peiling de schade aan landbouwhuisdieren genoemd.

Zest Marketing voert tweejaarlijks peilingen uit voor de Jagersvereniging. In haar peiling van 2021 beantwoordde 38% de vraag of er in Nederland ruimte is voor grote roofdieren zoals de wolf, met (zeer) zeker en 24% met (zeker) niet (Zest Marketing, 2021). Beide percentages zijn 2 resp. 1 procentpunten lager dan die in de peiling in 2019.

Deze peilingen tonen aan dat de aanwezigheid van de wolf in Nederland niet onomstreden is. In zowel de Kantar enquête als de Zest Marketing peiling komt naar voren dat in de stedelijke omgeving positiever over de aanwezigheid van de wolf wordt gedacht dan op het platteland.

2. Is er sprake van een conflict?

Aan de orde is nu de vraag of er redenen zijn om aan te nemen dat de verschillen tussen partijen in hoe naar de aanwezigheid van de wolf in Nederland wordt gekeken, kunnen leiden tot een situatie van conflict, of wellicht dat er al sprake is van een conflictsituatie.

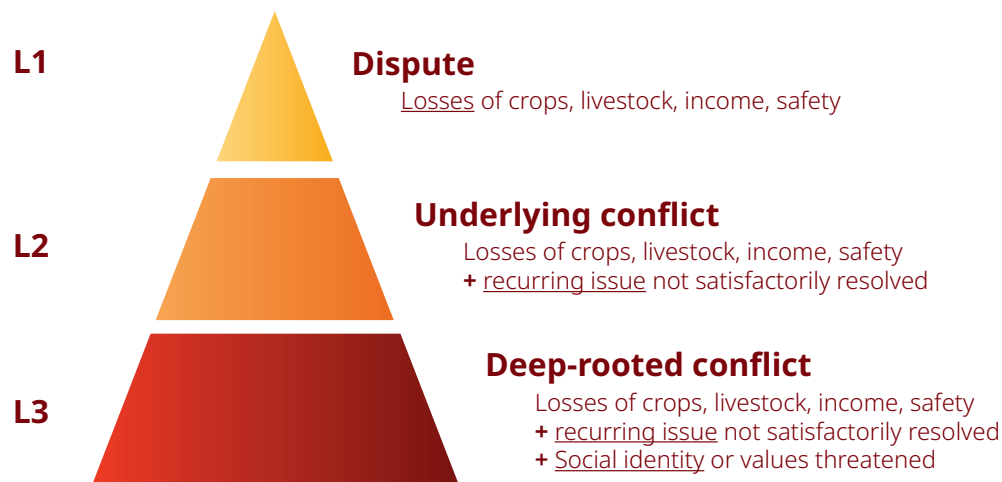
Een conflict is een situatie waarin twee of meer partijen van mening verschillen, methodes hanteren, doelstellingen nastreven of waarden aanhangen die, daadwerkelijk of in de perceptie van de partijen, onverenigbaar zijn en daardoor in botsing komen. Er zijn drie fasen van 'ernst' te onderscheiden:

- **Debat:** betrokkenen treden in debat en proberen te overleggen. Er lijken zich groepen te formeren. Partijen zijn nog gericht op een oplossing (win-win)
- **Dreiging:** vaste groepen zijn gevormd; men komt tot de conclusie dat met de ander niet te praten valt. Alles wordt gedaan om het eigen gelijk of het ongelijk van de tegenpartij te bewijzen. Partijen zijn gericht op het winnen van het conflict (win-lose)
- **Oorlog:** dreigingen worden waargemaakt; men gaat in de aanval, bijv. door middel van rechtszaken. Het kan uitlopen op een strijd ten koste van het eigen belang (lose-lose)

Er lijkt op dit moment zeker sprake te zijn van het begin van een conflict. Een aantal organisaties is niet bereid met één of enkele andere organisaties te praten, omdat men ideologisch zo sterk van elkaar verschilt dat dit nooit iets zal opleveren, of vanwege wantrouwen over de intenties van de ander. Het betreft hier vooronderstellingen die zij in de praktijk niet blijkt te hebben getoetst. Ook lijken er zich groepen te gaan formeren, zoals het initiatief van de Federatie Particulier Grondbezit om met een groep een 'position paper' aan te bieden aan de Minister van LNV met een pleidooi voor een gecontroleerd beheer van de wolvenpopulatie. Hetzelfde kan gezegd worden over het platform Wolven in Nederland, waar juist voornamelijk organisaties bij aangesloten zijn die de wolf welkom heten. Desalniettemin heeft bijna elke organisatie aangegeven bereid te zijn met andere belanghebbenden te zoeken naar gezamenlijke oplossingen. Vanwege die bereidheid kunnen wij niet stellen dat we al in het stadium van 'dreiging' tot conflict zijn en concluderen wij dat het conflict rond de wolf zich in het stadium van 'debat' bevindt, wij hebben geen indicaties gevonden die duiden op de fase van dreiging.

Waar het gaat om 'human-wildlife' conflicten introduceren Zimmerman *et al.* (2020) drie conflict niveaus, zie figuur 2.1. Zij geven een overzicht van vragen en typerende antwoorden om het juiste niveau van conflict te kunnen bepalen (tabel 2.1).

The levels of Conflict over Wildlife



Figuur 2.1: Niveaus van conflict (uit: Zimmerman *et al.* 2020)

Tabel 2.1 Respons m.b.t. vragen om het niveau van conflict vast te kunnen stellen (naar Zimmermann et al., 2020)

Niveau van conflict	Respons betr. vragen over de soort	Respons betr. vragen over de situatie	Respons m.b.t. vragen over de geschiedenis	Respons m.b.t. vragen over het vinden van oplossingen	Respons m.b.t. de betrokkenheid van anderen
Dispuut	Empatisch, begrijpelijk	Klachten over inkomensverlies Zorg over daadwerkelijk schade	Weinig voor-geschiedenis	Bereidheid tot aanpassingen. Openheid m.b.t. oplossingen en experimenten	Anderen worden gezien als oprecht in hun pogingen te helpen
Onderliggend conflict	Afkeer van de soort; NIMBY	Opgehoopte frustratie. Aantal en omvang van schade vaak overdreven	Historie van onopgeloste schadegevallen, gevoelens van boosheid	Verwachting dat iemand anders het oplost of compensatie betaalt	Scepsis over motieven van anderen
Diepgeworteld conflict	Sterke negatieve gevoelens; disproportioneel, overdrijving en smaad	Gepolariseerd taalgebruik. Gevoelens van bedreiging van bestaansrecht	Erg negatieve reflectie op voorgaande gevallen; beschouwd als niet adequaat en behulpzaam	Weinig bereid om aanpassingen te doen om schade te beperken	Vijandigheid naar de bedoelingen van anderen; anderen de schuld geven. Gevoel dat de eigen identiteit niet wordt geaccepteerd

De in tabel 2.1 gegeven respons is vooral indicatief en afhankelijk van de criteria die worden gebruikt om een vaststelling als ‘overdrijving’, ‘smaad’ en ‘niet adequaat’ te kunnen onderbouwen.

Het gesprek over de aanwezigheid van de wolf in Nederland heeft alle kenmerken van een conflict op het niveau van een dispuut. Uit de gesprekken met organisaties komen veel antwoorden naar voren die sporen met de karakteristieke respons op dat niveau.

Er zijn echter ook wat reacties die duiden op een het niveau van onderliggend conflict: afkeer van de wolf in de zin van ‘de wolf is niet welkom op mijn landgoed’, ‘de schaderegeling is niet genereus, niet adequaat en te veel rompslomp’, ‘als de samenleving de wolf wil, moet ze ook opdraaien voor de kosten’, ‘welk doel wordt er gediend met het opstarten van een gesprek over de wolf’, en ‘schaphouders moeten niet piepen; honden richten veel meer schade aan’. Allemaal duidingen van gevoelens van frustratie en deels ook onmacht.

Tenslotte zijn er enkele reacties die op het onderste niveau van conflict duiden zoals het overdrijven van aantallen en situaties (‘er deugt niets van dat rapport’, ‘geen enkel landbouwhuisdier is veilig’, en ‘mensen durven het bos niet meer in’) en het gevoel er niet bij te (mogen) horen (‘alles is toch al bekostofd’).

Wij concluderen dat rond de aanwezigheid van de wolf zich een conflict ontwikkelt. Qua ernst bevindt zich het op het niveau van het dispuut; qua inhoud stevent het af op een conflict waar dieperliggende oorzaken een dominante rol gaan spelen. In het licht van de negatieve impact van de wolf op dierenwelzijn van landbouwhuisdieren, materiële en immateriële schade van dierhouders, en gevoelens van angst en daartegenover de gepropageerde meerwaarde van de wolf voor natuur en biodiversiteit is het belangrijk om dit zich ontwikkelend conflict aandacht te geven.

Het conflict gaat eigenlijk ook niet over de wolf maar over onszelf. Over de polarisatie tussen groepen mensen, waarbij de herkenning en erkenning van belangen ontbreekt, waar wantrouwen heerst richting de overheid en in toenemende mate ook richting de wetenschap. Het beheersen en oplossen van dit conflict vraagt om begrip van alle partijen voor alle partijen: hoe staat men in het leven, welke belangen en waarden hebben zij?

3. Hoe wil je aandacht besteden aan dit conflict?

Nu geconstateerd is dat de aanwezigheid van de wolf in Nederland alle tekenen van een zich ontwikkelend conflict heeft, en vanwege de tegenstrijdige gevoelens en belangen om aandacht vraagt, volgt de vraag 'hoe dan'?

In principe staan er twee routes open: je doet niets actief of je gaat met elkaar aan tafel, een dialoog voeren.

Als er naast de huidige overlegstructuren niets actief wordt gedaan waar alle belanghebbenden bij betrokken zijn, zal dat waarschijnlijk leiden tot halve oplossingen met als consequenties:

- Focus op een beperkt aantal aspecten binnen het hele dossier wolf (schadepreventie, schadecompensatie, regulatie)
- Onderliggende oorzaken worden niet aangesneden en blijven onderhuids woekeren (veel dierhouders zien de wolf als een extra onderwerp op de lijst van problemen en issues die zij hebben, die vaak op een beperkt aantal oorzaken zijn terug te voeren)
- Slechts een deel van de belanghebbenden is betrokken; de anderen zijn buiten beeld wat tot ontevredenheid zal leiden
- Een nieuw Interprovinciaal Wolvenplan wordt niet gesteund door een breed maatschappelijke veld, maar veeleer opgelegd vanuit de overheid
- Rechtszaken met regulatie en schadevergoeding als inzet
- Het recht in eigen hand nemen, dus illegaal afschot van wolven

Van deze lijst van voorzienbare gevolgen wordt niemand blij. De maar voortdurende problematiek van de ganzenschade en het debacle van de Oostvaardersplassen zijn slechte voorbeelden van deze route.

De andere route, die van het gesprek, betekent dat je de mogelijke ruimte voor een dialoog gaat benutten. Een dialoog geeft geen garantie, wel een perspectief op een breder gedragen uitkomst die duurzaam kan zijn mits de voorwaarden rond een eventuele overeenkomst goed op papier worden gezeten nageleefd.

Wat is er voor nodig om een gefundeerde keuze te kunnen maken tussen beide routes? In ieder geval dient te worden vastgesteld of er voldoende speelruimte is voor een dialoog.

4. Is er ruimte voor een dialoog?

Onder 'ruimte' voor een dialoog verstaan wij: hebben de belanghebbenden een positieve houding t.a.v. een dialoog, zijn zij bereid om deel te nemen aan een dialoog, onder welke eventuele voorwaarden, en is er geen blokkade? Ook moet duidelijk zijn of er wordt voldaan aan de criteria voor een dialoog en welke dialoogvorm geschikt is.

4.1 Hoe staan belanghebbenden tegenover een dialoog?

Uit de gesprekken met 35 geïnterviewde organisaties (zie Deel IV) hebben wij geconcludeerd dat vrijwel alle organisaties een positieve houding hebben ten aanzien van een maatschappelijke dialoog over de toekomst van de wolf in Nederland. Veel van de genoemde redenen voor deze houding hebben te maken met de wens voor een bredere, evenwichtiger en meer genuanceerde discussie waarmee begrip gekweekt kan worden voor andere meningen, en voor een vergroting van het draagvlak (al zijn de meningen waarvoor dat draagvlak dan moet bestaan, wel uiteenlopend!). Het stoppen van polarisatie is eveneens een belangrijke beweegreden. Ook is duidelijk dat organisaties de dialoog zien als een kans om 'aan de voorkant' mee te praten en een gezamenlijke feitenbasis helder te krijgen.

Enkele organisaties twijfelen aan het nut van een dialoog. Ook wantrouwt een enkele organisatie de intenties van andere organisaties om mee te doen: willen ze toch niet hun eigen agenda realiseren? Ondanks deze twijfels is onze verwachting dat als er eenmaal een dialoogproces wordt opgestart en bekend is welke agenda er op tafel ligt, deze organisaties wel positief tegenover een dialoog zullen staan en deze het voordeel van de twijfel geven.

Een positieve houding betekent niet automatisch ook bereid zijn tot deelname aan een dialoog. De analyse van de interviews laat zien dat vrijwel alle organisaties wel aan een dialoog willen meedoen, zij het dat zij daaraan meestal wel voorwaarden koppelen. Deze hebben te maken met (1) de inhoud van de dialoog, (2) de vorm van het proces, (3) de te gebruiken feitenbasis en (4) de beschikbaarheid van middelen en menskracht om aan de dialoog mee te kunnen doen. Deze voorwaarden komen op een later moment in dit rapport aan de orde. De eerste drie zijn overkoombaar, ze liggen binnen de controle van het dialoogproces. De vierde voorwaarde verdient apart aandacht bij het besluit of men al dan niet een dialoogproces wil ingaan en op welke wijze.

Veel belanghebbenden hebben blijk gegeven van een wens tot participatie. Men wil deelnemen om:

- Mogelijkheid te hebben een conflict te vermijden
- Zelf de regie te houden op het vinden van oplossingen
- Mee te doen met het gevoel dat met hun inbreng wat wordt gedaan
- Hun perspectief leidend te laten zijn

Deze wens tot participatie moet gezien worden tegen de achtergrond van een geconstateerd toenemend wantrouwen in de samenleving jegens de overheid op veel onderwerpen.

Wij hebben geconstateerd dat er slechts één organisatie is die heeft betoogd geen dialoog te willen omdat zij onder geen enkele voorwaarde de beschermde status van de wolf ter discussie wil stellen. Over andere onderwerpen zou deelname aan een dialoog kunnen worden overwogen. Op grond van bovenstaande bevindingen concluderen wij dat er ruimte - oftewel draagvlak - is voor een dialoog over de toekomst van de wolf in Nederland.

Is er een urgentie om met de dialoog te starten? De interviews geven hier een gemengd beeld over. Hoewel bijna drie kwart van de organisaties zich op een of andere manier actief met het onderwerp wolf bezighoudt, noemt slechts ongeveer een derde van alle organisaties het een belangrijk thema. Men zou daaruit de indruk kunnen krijgen dat de wolf geen urgent thema is voor veel organisaties. Echter, die urgentie wordt wel gevoeld bij individuele organisaties, en dan met name bij organisaties waarvan de leden direct schade ondervinden of die hun bedrijfsvoering geschaad zien.

Kijkt men naar het niveau van het conflict (paragraaf 2) dan zijn er tekenen dat het conflict zich ontwikkelt naar een dieper niveau waar stellingen betrokken worden en scepsis ontstaat jegens andere partijen in het conflict. Vanuit dat perspectief zou je kunnen constateren dat het opzetten van een dialoogproces op het onderwerp wolf een zekere urgentie verdient.

4.2 Welk dialoogproces is geschikt?

In Deel I van dit rapport is beschreven dat de opdrachtgevers hebben gekozen voor een proces van een naar consensus strevende maatschappelijke dialoog. De kenmerken van een dergelijk proces zijn:

1. Allereerst het vaststellen van standpunten en onderliggende belangen van belanghebbenden vis-a-vis de aanwezigheid van de wolf in Nederland
2. Dan het samen opstellen van de agenda en spelregels voor de dialoog
3. Gevolgd door het accorderen van een gemeenschappelijke feitenbasis (en wat er evt. voor nodig is om die te realiseren)

4. Op grond waarvan dan gesprekken gaan beginnen over de onderwerpen die in de verkennende fase zijn geïnventariseerd
5. Om uiteindelijk gezamenlijk een uitkomst vast te stellen die tegemoet komt aan de belangen van alle belanghebbenden en als eerlijk wordt gezien (consensus).

Maar op welke wijze gaan belanghebbenden met elkaar in dialoog, hoe gaan ze onderhandelen? In grote lijnen bestaan er vier onderhandelingsstrategieën; twee daarvan hebben de focus op de waarde van hetgeen op tafel ligt (Wesseling & Paul, 2010). Staat de waarde vooraf vast, dan wordt dit *distributief* onderhandelen genoemd. Is de waarde onbepaald, dan moeten belanghebbenden zelf de waarde creëren als onderdeel van het onderhandelingsproces; dit is de *integratieve* onderhandelingsstrategie.

In de twee andere strategieën staat de houding van de organisaties in de onderhandeling centraal. Deze kan *positioneel* zijn, dat wil zeggen onderhandelen op basis van standpunten, of *princiëel*, waarbij de belangen uitgangspunt zijn.

Wij adviseren een integratieve, principiële onderhandelingsstrategie waarbij de deelnemers zoveel mogelijk informatie delen, ook over welke belangen zij hebben. Dan is het mogelijk om creatieve oplossingen te bedenken voor de problemen die besproken worden. De *Mutual Gains* benadering die wij voorstellen is een zo'n integratieve, principiële strategie. Deze:

- Stelt begrijpen centraal
- Gaat uit van het belang en de waarden achter het standpunt dat men inneemt
- Zoekt naar een overkoepelend belang als basis voor het verdere proces
- Zoekt gezamenlijk naar creatieve oplossingen ('voeten op tafel' en 'vergroten van de taart')
- Streeft naar consensus, en
- Geeft een grote kans op een duurzame oplossing door het meenemen en dienen van alle belangen

De kern van deze benadering is het met elkaar in gesprek gaan met de bedoeling gezamenlijk gedragen, eerlijke oplossingen te vinden, waarin aan alle belangen tegemoet wordt gekomen. In het algemeen gaat het gesprek dus over belangen, maar het kan de discussie wel helpen om de onderliggende waarden te zoeken: wat vinden we belangrijk en hoe kunnen we dat samen vormgeven (N. Aarts, *pers. comm.*)?

Zoals hierboven vastgesteld bevindt het conflict over de aanwezigheid van de wolf in Nederland zich merendeels nog in de dispuutfase, staan partijen open voor een dialoog en hebben de meeste organisaties nog geen stellingen betrokken. Dat is een goede uitgangspositie om een dialoog te starten met gebruikmaking van de Mutual Gains benadering, met kans op een breed gedragen uitkomst.

Box 4: De *Mutual Gains* benadering

Relatie versus transactie, dat is de overkoepelende context die onderhandelingen vaak kleurt. Het zijn twee belangrijke onderhandelingsstijlen. Neem je de belangen van jezelf én de ander in ogenschouw, of ga je voor je eigen kortetermijnwinst? Wie de relatie vooropstelt, kiest uiteraard voor de eerste variant.

Hoe je kunt onderhandelen op een manier die zowel de eigen belangen als die van de ander respecteert is door de Amerikaanse MIT-wetenschappers Fisher en Ury beschreven in hun bestseller *Getting to Yes* (1991). De zogenoemde *Mutual Gains* benadering kent een aantal uitgangspunten. Eén daarvan is dat je je niet moet vastbijten in je eigen standpunten en argumenten, maar oog moet hebben voor de belangen van de ander.

Investeren in de ander is geen charitatieve daad, het is bedoeld om de eigen situatie te verbeteren. Als zowel jouw eigenbelang als dat van een ander wordt gediend, is de uitgangspositie voor toekomstige onderhandelingen ook gunstig, is de gedachte. Belangrijk: richt je op belangen, niet op standpunten.

Een ander, soortgelijk onderscheid in de literatuur over onderhandelingen is de win-win versus de win-lose strategie. 'We moeten samen deze taart verdelen, en ik doe er álles aan om een zo groot mogelijk deel van die taart te bemachtigen.' De winst van de ene partij gaat bij deze 'distributieve' onderhandelingsvariant ten koste van de andere partij.

Bij de win-winstrategie, ofwel de 'integratieve' onderhandelingsvariant werken partijen optimaal samen door hun belangen te integreren, waarbij ze voor zichzelf niet het onderste uit de kan willen halen. 'Laten we kijken hoe we deze taart groter kunnen maken, zodat we samen meer kunnen verdelen.' Dat sluit dus aan op hetgeen de Mutual Gains benadering ook beoogt.

Uit: *Management Executive*, jan-febr. 2014

5. Waar moet de dialoog over gaan?

Nu we hebben geconcludeerd dat er 'ruimte' is voor een dialoog, is de volgende vraag die beantwoord moet worden: 'Waar gaan we over praten?'. Beantwoording van die vraag kent twee stappen:

1. Bieden de belangen van alle belanghebbenden perspectief op het genereren van gezamenlijk gedragen oplossingen, en
2. Welke thema's zijn voor belanghebbenden belangrijk om te bespreken?

Dit hoofdstuk behandelt beide stappen als opmaat voor de bespreking van de gesprekstafels in paragraaf 5.3.

5.1 Belangen

Uit de interviews met organisaties is een veelheid van belangen naar voren gekomen, zaken waar organisaties voor staan, wat voor hen belangrijk is (zie Deel IV, hoofdstuk 2). Deze zijn in acht 'koepelbelangen' ondergebracht:

1. Beschermen en beheren van natuur, ecosystemen en biodiversiteit en de daaraan gelieerde cultuurhistorische waarden
2. Zekerstellen van economisch verantwoorde bedrijfsvoering
3. Bevorderen van gezondheid en welzijn van dieren met erkenning en respect voor hun intrinsieke waarde (wild en gehouden) en het voorkomen van dierenleed
4. Beschermen en stimuleren van recreatieve mogelijkheden op het platteland
5. Succesvol samenleven van mens en natuur

6. Voorkomen van schade bij dierhouders, bos en natuur
7. Informatieverstrekking
8. Uitvoering van wet en regelgeving

Uit onze analyse concluderen wij dat ondanks die verscheidenheid aan belangen er ruimte is voor het starten van een maatschappelijke dialoog.

De dialoog heeft als onderwerp de aanwezigheid van de wolf in Nederland. Hoe staat het met de belangen van organisaties in relatie tot dit onderwerp? Uit de interviews met organisaties is een veelheid van belangen met betrekking tot de wolf naar voren gekomen. Deze wolf-gerelateerde belangen zijn in twaalf groepen samen te vatten:

1. Toekomstperspectief voor ondernemers waarborgen, het veiligstellen van het economisch belang
2. Bevorderen van de compleetheid en het natuurlijk functioneren van de natuur en haar ecosystemen
3. Streven naar vreedzaam samenleven tussen wolf en mens en het voorkomen van conflicten (co-existentie)
4. Inzetten op maximaal dierenwelzijn van gehouden en in het wild levende dieren
5. Vergroten van maatschappelijk draagvlak voor de wolf
6. Bescherming van de wolf conform zijn wettelijke status.
7. Behoud en herstel van (kwetsbare) ecologie en biodiversiteit
8. Behoud van de recreatieve toegankelijkheid van gebieden waar wolven zich vestigen
9. Genereren van een betrouwbare en transparante feitenbasis betreffende de wolf inclusief goede monitoring
10. Tegengaan van polarisatie rondom de wolf
11. Duidelijke regelgeving betreffende de wolf en goede uitvoering hiervan.
12. Erkenning van de intrinsieke waarde van de wolf.

Het valt op dat er een flinke variatie is aan belangen betreffende de wolf. Ook verschillen de wolf-gerelateerde belangen soms aanzienlijk in schaalniveau (van individuele dierhouder tot landschap) en in de acties die nodig zijn om de belangen te dienen.

Uit de analyse van deze belangen (zie Deel IV, hoofdstuk 2) concluderen wij dat die pluriformiteit geen belemmering vormt voor een succesvol dialoogproces; integendeel, het biedt juist mogelijkheden voor creatieve oplossingen welke kunnen leiden tot het ontwikkelen van een gemeenschappelijke visie en bijbehorende afspraken en maatregelen.

5.2 Zorgen en thema's

Organisaties hebben hun zorgen geuit over een veelheid van onderwerpen die verband houden met de aanwezigheid van de wolf in Nederland. Wij hebben deze gerangschikt in vijf hoofdgroepen:

- Bedrijfsvoering: economische zekerheid, schade, preventie, etc.
- Veiligheid van mens en dier: onveilig gevoel, emotie, angst, ook het gedrag van de mens vis-a-vis de wolf
- De wolf: impact van de wolf, beheer van gebieden, beschermd status, etc.
- Huidige discussie rond de wolf: escalatie van het gesprek, gebruik van informatie, feiten en beeldvorming, gebrek aan respect, etc.
- Beleid: onduidelijk overheidsbeleid

Voor de onderliggende specifieke zorgen wordt verwezen naar Deel IV.

Informatie, variërend van beschikbaarheid, juistheid, volledigheid tot beeldvorming en verkeerd gebruik, wordt door een derde van de organisaties als belangrijk zorgpunt aangegeven. Deze zorgen rond informatie moeten als eerste geadresseerd worden in de dialoog, voordat over andere onderwerpen kan

worden gesproken. Immers, informatie speelt daarbij steeds een cruciale rol.

Naar aanleiding van bovengenoemde zorgen hebben wij de organisaties gevraagd welke gespreksonderwerpen zij behandeld willen zien in een dialoog. Ook deze onderwerpen zijn weer geordend en wel in de volgende thema's:

- Conflict wolf – landbouwhuisdier
- Invloed van de wolf op het ecosysteem, positief en negatief
- Samenleven mens – wolf (co-existentie)
- Behoud beschermde status van de wolf
- Wat is natuur in Nederland, incl. rol/functie van de wolf
- Feitenbasis
- Toegang tot het landelijke gebied
- Veiligheid en volksgezondheid
- Bescherming van de wolf, individu-populatie-leefgebied
- Dierenwelzijn incl. bewegingsvrijheid, ongewenste contacten
- Preventie en schade
- Monitoring
- Regulatie

Deel IV van dit rapport geeft ook voor de thema's inzicht in de specifieke onderwerpen.

Natuur-gerelateerde onderwerpen zijn door 14 van de 36 organisatie aangedragen. Daarbij staat de vraag 'Wat is natuur in Nederland?' het hoogst genoteerd: welke natuur is mogelijk, welke natuur kiezen wij, en hoe is ons land nu en in de toekomst in te richten dat we die natuur ook daadwerkelijk realiseren? Het onderwerp is nauw gekoppeld aan de beantwoording van de vraag: wat kan de rol, functie en invloed van de wolf in het ecosysteem zijn en willen we die wel?

De 'feitenbasis' staat tamelijk hoog in de lijst wat overeenkomt met de hoge mate van zorg die men heeft over het gebruik van informatie.

De duidelijke relatie tussen de geformuleerde thema's en de geuite zorgen is begrijpelijk: de zorgen vragen om weggenomen te worden, en dit kan door de thema's te bespreken.

5.3 Dialoogtafels

Er is een splitsing te maken tussen boven beschreven thema's op basis van twee dimensies: 'tijd' en 'inhoud'. Beide zijn onder te verdelen resp. korte en lange termijn en wolf en systeem. Zie figuur 2.2 voor een verdeling van de thema's over deze vier cellen. Elke cel noemen we een 'dialoogtafel'. Aan deze 'tafel' worden onderwerpen besproken die een dimensie tijd en een dimensie inhoud gemeenschappelijk hebben, die dus in één cel zitten.

	korte termijn	Lange termijn
Wolf	1e dialoogtafel: <ul style="list-style-type: none"> - conflict wolflanbouwhuisdier - Dierenwelzijn - Preventie 	3e dialoogtafel: <ul style="list-style-type: none"> - Beschermde status - Regulatie - Monitoring
Systeem	2e Dialoogtafel: <ul style="list-style-type: none"> - Bescherming van de wolf - Invloed van de wolf op natuur en mens - Informatie, communicatie - Feitenbasis 	4e dialoogtafel: <ul style="list-style-type: none"> - Samenleven / co-existentie - Mens - natuur in Nederland - Wat is natuur in Nederland

Figuur 2.2: Verdeling van thema's over de dimensies tijd en inhoud

Elk van deze vier cellen is een dialoogtafel waar belanghebbenden de cel-specifieke thema's bespreken. Een thema bestaat meestal uit verschillende onderwerpen.

Onderwerpen die op de lijst voor de 1^e en 2^e dialoogtafels staan vragen op korte termijn om oplossingen. Die op de lange baan schuiven versterkt het ongenoegen en werkt verdieping van het conflict in de hand. Bovendien is het oplossen van de korte termijn problematiek een voorwaarde voor het vertrouwen dat partijen zullen hebben in de dialoog over langere termijn onderwerpen.

Waar in de 1^e en 3^e dialoogtafels met name de wolf centraal staat, geldt dat niet voor de beide andere tafels. Daar staat meer het landschap en het landgebruik waarin de wolf zijn intrede heeft gedaan centraal. Met name de 4^e dialoogtafel gaat over grotere onderwerpen als de ruimtelijke ordening van Nederland, wat is natuur in Nederland, en het al dan niet samenleven met de wolf.

Wanneer besloten wordt tot het in gang zetten van het dialoogproces zal een van de voorbereidende acties zijn het opstellen van een gedetailleerde beschrijving per thema. Per thema wordt onder meer beschreven:

- Titel
- Toelichting
- Vraagstelling
- Onderliggende zorgen (niet uitputtend)
- Beoogd resultaat
- Deelnemers
- Acties, zoals onderwerp specifieke informatie verzamelen
- Aandachtspunten
- Potentiële obstakels

Per thema kan tevens een zienswijze tabel worden gemaakt: deze geeft een overzicht van standpunten, belangen en zorgen die deelnemende partijen hebben over de onder het thema vallende onderwerpen. Daaruit zijn de argumenten van de deelnemers voor hun standpunt te destilleren die nuttig zijn om een creatieve gedachtelijng op te zetten die kan leiden tot een oplossing voor het 'probleem'.

Niet alle belanghebbenden doen mee aan de bespreking van elk thema; alleen zij wier belang gekoppeld is aan een en hetzelfde thema zitten met elkaar aan tafel. Immers, voor hen die een onderwerp niet naar voren hebben gebracht zal het in eerste instantie niet nuttig zijn om bij het gesprek aanwezig te zijn.

Toch kunnen andere belanghebbenden wel aanschuiven bij een andere tafel of specifiek thema vanuit interesse of passieve betrokkenheid; misschien ook wel personen zonder enig belang. De rol en het mandaat van deze 'secundaire belanghebbenden' dient besproken te worden in de voorbereiding op de betreffende tafel. Daarmee kan de dialoog wel een iets andere insteek krijgen, en gaat het richting een burgerinitiatief' (zie Bijlage 2). Als hierdoor het draagvlak voor het te bespreken thema wordt vergroot is deze deelname de overweging waard. Daarbij moet wel bedacht worden dat burgerpanels weliswaar breed gedragen oplossingen als resultaat kunnen hebben maar dat er ook nadelen aan vast zitten, bijv. als belanghebbenden hun belang niet in de oplossing herkennen.

Hoe beter de kwaliteit van de afzonderlijke oplossingen, des te beter de alles dekkende overeenkomst zal zijn want ook hier geldt *'rubbish in, rubbish out'*. Als deelnemers zich afvragen hoe zij ieder voor zich kunnen bijdragen aan een uitkomst waarin ook de belangen van de andere partijen zo goed mogelijk tot hun recht komen, leveren de gesprekken meer op, zal de kwaliteit van de oplossingen beter zijn en het resultaat duurzamer.

Wanneer alle onderwerpen per thema zijn besproken en oplossingsrichtingen gevonden, dienen deze nog wel uitgezet te worden tegen de oplossingen die zijn voorgesteld op andere thema's, opdat

mogelijke elkaar tegenwerkende oplossingen kunnen worden opgespoord, een 'ecologische' check. Er is dus een proces van *'fine-tuning'* nodig, van puzzelen om alle oplossingen op elkaar af te stemmen en tot één akkoord te brengen waardoor het resultaat meer is dan de som der delen. Dit puzzelen komt feitelijk neer op een discussie over:

- Als ik oplossing A bekijk, waar kan die oplossing B, C, of ... versterken waardoor die laatste oplossing nog beter wordt dan die nu al is; en moet ik oplossing A daarvoor wat aanpassen? Of
- Als ik oplossing C wat minder doe zonder dat dit de uitkomst ervan wezenlijk wijzigt, en er dus middelen overblijven, dan zouden we die middelen kunnen stoppen in overeenkomst A of .. waardoor daar een veel betere uitkomst mogelijk is.

Met andere woorden, het is een kwestie van in kaart brengen van mogelijke oplossingsrichtingen, schuiven en afwegen van ambities en middelen om een akkoord te krijgen dat het meeste draagvlak heeft zonder dat de individuele oplossingen daarop (veel) ingeven. Deelnemers mogen niet de indruk krijgen dat op moment dat zij op een thema 'eruit zijn' het werk 'klaar' is.

Zoals eerder beschreven is het ontbreken van een gemeenschappelijk geaccepteerde feitenbasis een bron van zorg bij belanghebbenden. In feite hebben we het hier over twee niveaus: algemene zorg over wat de feitenbasis is, en de behoefte aan specifieke kennis die nodig is voorafgaand of tijdens het gesprek over een bepaald thema. De zorg ten aanzien van de feitenbasis is dermate belangrijk voor het totaal verloop van de dialoog en voor het vertrouwen dat deelnemers hebben in het proces, dat wij adviseren om dit thema niet een plaats te geven in de 2^e dialoogtafel maar onder te brengen in een apart, onafhankelijk begeleid traject, de Joint-Fact-Finding (stap 4 in het dialoogproces, zie Box 2). Een dergelijke door alle belanghebbenden gezamenlijk uitgevoerde activiteit levert betere, gedeelde en vertrouwde kennis en overeenstemming op over wat de feiten zijn, ontwikkelt de competentie van deelnemers en vormt een goede basis voor het onderling vertrouwen.

5.4 Oplossingsrichtingen

Aan alle belanghebbenden is als onderdeel van het interview gevraagd welke oplossingsrichtingen zij zouden voorstaan (met betrekking tot hun zorgen rond de aanwezigheid van de wolf in Nederland) en wat het op zou lossen. Alle organisaties hebben duidelijke ideeën voor zulke oplossingsrichtingen. Het gaat te ver om hier alle voorstellen te presenteren; wij volstaan met de resultaten van een eerste analyse waarin wij gekeken hebben naar wat belanghebbenden veronderstelden dat die voorstellen zouden oplossen. Het zou:

- Het risico van schade aan landbouwhuisdieren verkleinen: voorkomen van schade, vergoedingen, preventieve maatregelen, innovatie voor effectievere preventie (drempelverlagend), bewegingsvrijheid van landbouwhuisdieren
- Perspectief bieden voor dierhouders
- Resulteren in een adequaat beheer van de wolven populatie al lopen de bedoelingen daarbij uiteen: van regulatie, scheiding tussen wolven en andere gebruikers van het landschap tot het voorkomen van hybridisering en het behoud van een gezonde wolven populatie
- De informatie en feitenbasis verbeteren en versterken en daardoor leiden tot onder meer kennisontwikkeling en heldere en begrijpelijke informatievoorziening
- Draagvlak creëren en versterken, en ook hier moet bedacht worden dat hier twee kanten aan zitten: draagvlak voor de aanwezigheid en volledige bescherming van de wolf, en draagvlak voor het probleem dat dierhouders hebben en ultimo voor regulatie
- Het samenleven van mens en wolf moeten versterken
- Escalatie van schade, fysiek en emotioneel, moet voorkomen
- Begrip moeten kweken voor het nut van de natuur, voor natuurontwikkeling en voor de rol van de wolf in dit geheel.

Een en ander sluit redelijk goed aan bij de thema's die wij hebben geïdentificeerd en die aan de verschillende dialoogtafels zullen worden besproken. Daarmee dienen deze oplossingsrichtingen als inspiratiebron voor de discussie.

6. Het succes van de maatschappelijke dialoog

De vraag of een maatschappelijke dialoog succesvol zal zijn hangt af van veel factoren. In ieder geval moeten de deelnemende organisaties een positieve houding hebben ten aanzien van een dialoogproces, zij moeten ook bereid zijn om mee te doen, en er moet iets te bespreken zijn. Aan die voorwaarden wordt voldaan zo is in het voorgaande geconcludeerd.

Organisaties hebben ook voorwaarden gesteld aan hun deelname aan een dialoog. Deze hebben vooral te maken met (1) de inhoud van de dialoog, (2) de vorm van het dialoogproces, (3) de kennisbasis van de dialoog, en met (4) de beschikbaarheid van middelen en menskracht. Naar onze mening kan op basis van hetgeen bovenstaand is beschreven voldoende worden voldaan aan de eerste drie voorwaarden om deze geen belemmering te laten zijn voor hun deelname aan een dialoog. Wij adviseren om bij de start van het dialoogproces de betreffende organisaties nog weer precies te bevragen naar de details van de door hen gestelde voorwaarden en met hen te bedenken op welke wijze aan deze voorwaarden kan worden voldaan.

Ten aanzien van de vierde voorwaarde: 'beschikbaarheid van menskracht en middelen' kan het volgende worden gezegd. Deels is dit een keuze van de organisaties, en deels maakt dit deel uit van een breder onderwerp dat van belang is voor de volgende fase: wie verstrekt de middelen om het maatschappelijke dialoog proces mogelijk te maken? Het betreft hier zowel het dialoogproces zelf, als de mogelijkheid en wenselijkheid voor belanghebbenden om hieraan mee te kunnen doen. Dit vraagstuk valt daarmee buiten de scope van deze verkenning, maar is wel één van de zaken die als eerste moeten worden opgepakt op het moment dat een positief besluit voor een dialoogproces wordt genomen.

Het proces zelf stelt ook zo haar voorwaarden:

- a. Thema's moeten helder zijn
- b. Belanghebbenden dienen aanwijsbaar te zijn
- c. Er komt een gemeenschappelijke probleemdefinitie
- d. Belanghebbenden zijn bereid te luisteren en te begrijpen
- e. Belanghebbenden beseffen dat overtuigen op basis van standpunt tot niets leidt en dat alleen op basis van belangen en waarden er perspectieven te zien zijn die kunnen leiden tot gezamenlijke oplossingen
- f. Belanghebbenden houden zich aan de gemeenschappelijk afgesproken spelregels
- g. Primaire belanghebbenden moeten bereid zijn om te zoeken naar consensus
- h. Er moeten realistische mogelijkheden zijn op akkoorden op tenminste belangrijke thema's

In hoeverre voldaan kan worden aan voorwaarden d, e, f en g kan op dit moment niet worden ingeschat; dit moet worden besproken met belanghebbenden wanneer eenmaal is besloten tot een daadwerkelijke start van het dialoogproces.

Voor wat betreft de andere vier voorwaarden schatten wij op basis van deze verkenning in dat hieraan voldaan wordt.

Daarnaast is er een ander aspect belangrijk die het succes van een dialoog mee bepaalt, nl. dat belanghebbenden verschillen in de mate waarin zij hun mening, visie en belangen voorafgaand aan en tijdens een dialoog naar voren brengen en de 'invloed' die zij daarmee uitoefenen. Met name in de besluitvormingsfase is deze invloed een component in de dialoog die het resultaat kan beïnvloeden. Persoonlijkheden verschillen en dus ook de wijze waarop zij hun stem laten horen, hun belangen naar voren brengen, verdedigen, etc. spelen een rol. Mensen verschillen nu eenmaal in welsprekendheid, status en gezag.

Er is geen vuistregel voor dit onderwerp. Men moet zich bewust zijn dat elke belanghebbende invloed heeft zij het in verschillende en wisselende mate, en dat dit van betekenis is voor het verloop en de uitkomst van het proces. De procesbegeleider dient hier aandacht aan te schenken. Enerzijds kan dit door na te gaan wat er nodig is om elke belanghebbende die invloed en mogelijkheden te geven die een

serieuze participatie en bijdrage aan de onderhandelingen mogelijk moeten maken. Anderzijds dient de procesbegeleiding per tafel onafhankelijk te zijn om een faire uitwisseling van argumentatie en een goede uitkomst te krijgen.

Wij zijn van mening dat aan de bovenstaande voorwaarden voor een dialoogproces kan worden voldaan, behoudens de genoemde uitzonderingen. Daarom adviseren wij deze verkenning daadwerkelijk te doen opvolgen met het starten van de brede maatschappelijke dialoog.

In Deel III geven wij enkele handreikingen daartoe.

De opbrengst van de dialoog moet niet alleen gezien worden in de zin van de oplossingen die gevonden zijn voor bepaalde vraagstukken. Het geeft juist een maatschappelijk draagvlak voor de gezamenlijke gevonden oplossingen als gevolg van samenwerking, wederzijds begrip en vertrouwen van organisaties die anders tegenover elkaar staan.

Dit voorkomt dat een latent conflict onderhuids blijft doortetteren en op enig moment naar buiten komt en niet meer gezamenlijk is op te lossen, met als consequentie dat belanghebbenden buiten spel worden gezet en de overheid c.q. de politiek een oplossing kiest die voor velen op den duur onbevredigend is.

"For those with substantial political power, it is always tempting to take the latter route [..of trying to act unilaterally], especially given the time expense and uncertainty associated with consensus building negotiation. In most instances, though, unilateral action creates a false efficiency [...]; the public official who acts unilaterally in a public dispute "trades" several months for negotiation for roughly twice as many months or years in court. In public disputes, it is often necessary to 'go slow to go fast'."

L. Susskind & J. Cruikshank, 1987

Deel III – Routekaart naar een dialoog

Wanneer de resultaten en conclusie van de verkenning zijn geaccepteerd, dient zich de volgende stap aan in het proces: daadwerkelijk het besluit nemen tot het starten van de brede maatschappelijke dialoog, het realiseren van de randvoorwaarden die daarvoor nodig zijn en het inhoudelijk aan de slag gaan. In dit deel geven wij een handreiking voor elk van deze stappen.

1. Wie is aan zet?

Het is aannemelijk dat alle belanghebbenden die hebben meegewerkt aan deze verkenning en hebben aangegeven in grote meerderheid voor een dialoog te zijn, op basis van de conclusies en aanbevelingen in deze rapportage gezamenlijk het besluit nemen om het dialoogproces te starten. Zij kunnen zich gesteund weten door de Raad voor Dieraangelegenheden. Deze heeft recentelijk besloten dat zij - alles gelezen en gehoord hebbende m.b.t. het thema wolf tot nu toe - adviseert een dialoog over de wolf te starten.

Natuurlijk zijn er ook andere scenario's mogelijk. Zo zouden de gezamenlijke provincies, het LOW of het ministerie van LNV het voortouw kunnen nemen om te zorgen dat de hier voorgestelde brede maatschappelijke dialoog wordt georganiseerd. Ook kan gedacht worden aan het Rathenau Instituut (dat ervaring heeft met het opzetten van dialoogprocessen) en de Commissie MER. Er zijn een aantal voorwaarden waaraan moet worden voldaan wil er draagvlak zijn bij veel belanghebbenden:

- Het proces dient een gewaarborgde onafhankelijkheid van de overheid, landelijk, provinciaal en lokaal, te hebben
- Mandaat tot het nemen van initiatieven en besluiten welke nodig zijn voor de uitvoering van het maatschappelijke debat
- Er moet een brede maatschappelijke vertegenwoordiging zijn die tenminste moet bestaan uit de bij deze verkenning betrokken organisaties.
- Breed ingestoken agenda met gezamenlijk te bepalen onderwerpen die voor alle belanghebbenden belangrijk zijn
- Focus op het streven naar op consensus gebaseerde afspraken vast te leggen in een algeheel dekkend convenant.

De vraag is of de gezamenlijke provincies aan deze voorwaarden kunnen voldoen. Het ligt voor de hand dat de provincies het Landelijk Overleg Wolf (LOW) vragen dit op te pakken. Vooralsnog wordt het LOW door meerdere belanghebbenden niet gezien als een orgaan waarin een brede maatschappelijke dialoog kan plaatsvinden, om reden van de hierboven genoemde voorwaarden. Ook ontbreekt het LOW de kennis en ervaring om als kwartiermaker voor de brede maatschappelijke dialoog te kunnen fungeren.

Het Ministerie van LNV zou kunnen besluiten tot een brede maatschappelijke dialoog, gehoord het advies van de Raad voor Dieraangelegenheden en de uitkomst van deze verkenning. Voor de hand ligt dit niet gezien het feit dat het onderwerp de beleidsuitvoering betreft en dus in de visie van het ministerie bij de provincies thuishoort.

Iemand moet de eerste stap zetten om het proces van besluitvorming in gang te zetten. Wij adviseren dat de beide initiatiefnemers van deze verkenning als kwartiermakers optreden. Het zou zeer behulpzaam zijn als de kwartiermakers hierin worden ondersteund door het Ministerie van LNV en mogelijk andere belanghebbenden.

2. Randvoorwaarden

Is eenmaal het besluit gevallen dan zijn de volgende drie randvoorwaarden van toepassing op het starten van een maatschappelijke dialoog:

1. Er is een convenor
2. Er is een begeleider ('facilitator')
3. Er zijn middelen

Een 'convenor' is een onafhankelijke persoon of instantie wiens taak het is om mensen bijeen te roepen. In dit geval betreft het een persoon (of instantie) met voldoende gezag en bekendheid die in staat is om mensen en organisaties te laten inzien dat het nuttig is om aan het dialoogproces mee te doen en wanneer het besluit daartoe reeds is gevallen, bij te dragen aan de eerste stappen van de implementatie van het besluit (zie onder 3. De inhoudelijke start).

De convenor heeft niet noodzakelijkerwijs kennis van het dialoogproces maar wel van de bestuurlijke en politieke context van dergelijke processen, hetgeen voordelig is bij de latere uitvoering van een akkoord. Het dagelijkse werk in het dialoogproces wordt voorbereid en in de uitvoering begeleid door een onafhankelijke facilitator, iemand die door alle betrokken belanghebbenden als kundig, ervaren en onpartijdig wordt beschouwd. Het is haar/zijn verantwoordelijkheid dat het proces goed verloopt, maar zij/hij draagt geen verantwoordelijkheid voor de inhoudelijke discussie en het eindresultaat.

Een dialoogproces kan niet goed worden uitgevoerd als er geen middelen zijn. Het gaat hierbij met name om financiële middelen zoals kosten voor aanvullend onderzoek, en vergoedingen voor de processen, convenor en facilitator. Enkele organisaties hebben reeds aangegeven dat zij een kostenvergoeding nodig hebben om aan de dialoog deel te kunnen nemen omdat hun budget niet toestaat medewerkers daarvoor zonder vergoeding vrij te maken.

Wij adviseren dat de kwartiermakers ook de mogelijkheden voor het verkrijgen van de benodigde middelen onderzoeken. Ervaring leert dat er enkele opties zijn om de benodigde financiële middelen te genereren:

- Elke deelnemende organisatie stort een (even groot, of naar draagkracht) bedrag in een fonds waaruit de kosten worden betaald. Het fonds wordt beheerd door drie vertegenwoordigers van de belanghebbenden.
- Een extern fonds financiert de kosten
- De overheid, in dit geval Ministerie van LNV en/of de gezamenlijke provincies betalen de rekening. Verschillende organisaties hebben aangegeven dat zij het logisch vinden dat LNV de kosten voor haar rekening neemt gezien het publieke belang dat ermee gediend wordt.

Tijdens de gesprekken met de organisaties is informatie aangereikt die je zou kunnen zien als 'boodschappen' voor de uitvoering van de maatschappelijke dialoog. Die boodschappen bespreken we hier kort.

Organisaties hebben in grote meerderheid aangegeven mee te willen doen aan de maatschappelijke dialoog over de toekomst van de wolf in Nederland. Dat is een positief teken dat vertrouwen geeft in het proces en in de uitkomst ervan. Wel stellen veel organisaties ook voorwaarden aan deze participatie (zie Deel IV). De boodschap die we hebben opgepikt is dat men het vertrouwen in het dialoogproces koppelt aan het al dan niet voldoen aan deze voorwaarden. Wordt aan de voorwaarden niet of slechts ten dele voldaan of kan een belanghebbende niet deelnemen, dan is men geneigd negatief tegen het proces aan te kijken, en het proces en het resultaat niet te 'geloven'.

Enkele organisaties hebben aangegeven geen vertrouwen te hebben in de overheid en in bepaalde andere organisaties. Dat is een issue dat geadresseerd moet worden bij de start van de uitvoering van het dialoogproces. We zien mogelijkheden dat de betreffende organisaties dit vertrouwen (weer) op

kunnen bouwen, al vraagt dat tijd en inspanning, bij voorkeur met begeleiding van de facilitator. De dialoog-brede Joint-fact-finding activiteit (zie hieronder) kan daarin een goede eerste stap zijn. Ook ruimte bieden aan meerdere belanghebbenden om volwaardig mee te sturen in het dialoogproces is een goede stap.

Gebrek aan informatie en communicatie is een onderwerp dat steeds naar voren komt in gesprekken met belanghebbenden. Zij willen gewoon alles weten en over alles geïnformeerd worden. Die informatie kan passief worden aangereikt (bijv. via een website) maar dit blijkt vaak niet voldoende te zijn. Wij adviseren na te denken over een goed plan om met belanghebbenden te communiceren over het dialoogproces wanneer dit in uitvoering wordt genomen. Met name gaat over de wijze waarop informatie wordt gedeeld, de frequentie waarmee dit gebeurt, hoe belanghebbenden worden betrokken, etc.

Een plan daarvoor kan op hoofdlijnen door de facilitator worden opgezet waarna het 1 op 1 met belanghebbenden wordt doorgesproken en op basis van hun suggesties wordt aangepast. Zo wordt het ook hun plan. Het gezamenlijk vormgeven en uitvoeren van het communicatieplan betreft belanghebbenden in het dialoogproces en zal hun vertrouwen in een uitkomst die goed voor hen is versterken.

3. De inhoudelijke start

Overeenkomstig structuur van het dialoogproces zoals beschreven in Box 2 vindt als het besluit tot het starten van het dialoogproces de inhoudelijke voorbereiding van de dialoog plaats. Belangrijke elementen van die voorbereiding zijn:

1. Het bevestigen van deelname aan het dialoogproces door de belanghebbende organisaties
2. Het uitnodigen van organisaties die alsnog willen aansluiten en hen op een gelijk niveau van informatie brengen
3. Het opstellen van een startdocument op basis van het verkenningsrapport waarin onderwerpen opgenomen worden als: wat gaan we bespreken, wat is de planning, welke spelregels hanteren wij, etc. Het gezamenlijk doorspreken en accorderen van dit document. Op basis hiervan kan een werkplan en agenda worden opgesteld.
4. Maken van financiële afspraken
5. Het voorbereiden van de dialoogtafels

De start van het gesprek (dialoog) aan de betreffende tafels vraagt voorbereidende werkzaamheden die essentieel zijn voor een goed verloop van de tafels. Deze voorbereidingen houden met name de volgende elementen in:

1. Gedragsregels
2. Besluitvorming
3. Werkplan
4. Onderwerp-specifieke informatie
5. Planning
6. Taak van de procesbegeleider
7. Kosten

Deze elementen worden in nauw overleg met de deelnemers opgesteld en besloten. Tevens is het van belang dat de rollen en verantwoordelijkheden van iedere deelnemer, inclusief die van de procesbegeleider, helder beschreven zijn.

Ad 1: Gedragsregels

Een dialoogproces heeft een set van eenvoudige gedragsregels nodig teneinde elke belanghebbende volledig en volwaardig mee te laten doen. In de context van een proces op basis van de MGA-principes

(zie Deel II, hoofdstuk 4) is één van de belangrijke gedragsregels dat iedereen het recht heeft om het met iets of iemand oneens te zijn doch met de conditie dat dit gevolgd wordt door het aanbieden van een redelijk alternatief.

Ad 2: Besluitvorming

Vanuit de MGA-benadering is een echt resultaat pas een duurzaam resultaat wanneer er consensus is. Echter, wat is consensus voor een individuele organisatie? Is dat wanneer:

- Mijn belang goed tot zijn recht komt in dit besluit
- Ik met de uitkomst kan leven
- Ik zal uitvoeren wat van mij wordt gevraagd, of
- Ik op enig moment de uitkomst niet zal bestrijden?

En wanneer is er consensus? Is dat:

- Bij unanimiteit, of
- Bij grote meerderheid?

Voorafgaand aan de dialoog dient met alle belanghebbenden overeengekomen te worden op welke wijze besluiten zullen worden genomen.

Ad 3: Werkplan

Zoals beschreven in Deel II dient er voorafgaand aan elk gesprek over een thema een werkplan te worden opgesteld waarmee alle aspecten van het thema duidelijk worden, zoals:

- Titel van het thema
- Beschrijving van de onderliggende onderwerpen en vraagstellingen
- Onderliggende zorgen (niet uitputtend)
- Beoogd resultaat
- Deelnemers
- Overzicht van beschikbare en eventueel ontbrekende informatie (zie ad 4).
- Acties, zoals onderwerp-specifieke informatie verzamelen
- Deadlines, en beslismomenten
- Aandachtspunten
- Potentiële obstakels
- Protocol van besluitvorming
- Taken, rollen en verantwoordelijkheden (incl. die van de procesbegeleider)
- Volgorde van de werkzaamheden
- Agenda en notulering per bijeenkomst
- Het vormen van subgroepen voor gesprekken op relevante onderdelen
- Communicatie, waaronder contacten met de media.

Ad 4: Eigen maken van bestaande en verzamelen van ontbrekende informatie voor het betreffende thema.

Om alle belanghebbenden op gelijk niveau van kennis te brengen betreffende het thema van de dialoog bestaat er een systeem van informatie-verzamelen dat bestaat uit de volgende elementen (wat nodig is is afhankelijk van hetgeen er aan informatie beschikbaar is of nodig is per tafel):

- Samenbrengen van bestaande informatie en deze met elkaar delen
- Analyseren van bestaande informatie
- Uitvoeren van surveys om nieuwe informatie op te sporen en data te verzamelen
- Vragen van onafhankelijk advies
- Organiseren van gesprekken met experts
- Inschakelen van technische adviseurs om deelnemers bij te staan tijdens het dialoogproces
- Gebruik maken van het systeem van peer review om tussentijdse resultaten en het eindresultaat te evalueren

Vertrekpunt hierbij is: ben/word het eens over wat je weet, wat je niet weet, wat je wilt of moet weten, en hoe je samen verder leert.

Ad 5: Planning

Bedenk met betrekking tot de planning van het dialoogproces dat:

- De planning soms afhankelijk is van procedurele of wetgeving-gerelateerde deadlines
- Er tijd nodig is voor het vormen, brainstormen en uitvoeren van het dialoog proces.
- Langzaam beginnen snelheid geeft in de volgende fase Interim deadlines en mijlpalen zijn behulpzaam zijn om overzicht en de vaart erin te houden
- Tussentijdse reviews kunnen overwogen worden: waar staan we precies?

Het helpt om eerst taken te beschrijven en dan de tijd daarvoor toe te kennen.

Ad 6: De procesbegeleider

Het is behulpzaam als vooraf iedere deelnemer aan de dialoog bekend is met de taken en rollen van de procesbegeleider: wat doet zij/hij en wat niet?

De procesbegeleider is i.h.a. verantwoordelijk voor c.q. heeft een rol bij:

- De voorbereiding op de tafelgesprekken
- Het begeleiden van het proces en van de bijeenkomsten
- Het betrekken van zoveel mogelijk belanghebbenden
- Efficiënt werken en afrekenbaarheid van de groep
- Het identificeren van benodigde middelen en menskracht, zoals technische expertise
- Het assisteren van de informatieverzameling
- Het werken met individuele belanghebbenden teneinde hun belangen en opties helder te krijgen
- - Het helpen met het zoeken van conceptakkoorden
- - Het bemiddelen in conflicten tussen belanghebbenden

Ad 7: Kosten

Het inschatten van de kosten voor de uitvoering van de tafelgesprekken is ook een deel van de voorbereidende werkzaamheden. De kosten omvatten ruwweg:

- Tijd voor:
 - Verkrijgen van vertrouwen van belanghebbenden in de dialooguitvoering met behulp van de procesbegeleider (vraagt om bezoeken, 1 op 1 gesprekken, etc.).
 - Opzetten van de voorbereiding op de tafels
 - Afstemmen van procesontwerp met belanghebbenden
 - Verzamelen van betrouwbare informatie over het onderwerp, door inschakeling van experts, etc.
 - Voorbereiden van plenaire en subgroep bijeenkomsten
 - Etc.

Daarnaast omvat het budget:

- Vergaderkosten (locatie huur, etc.)
- Reis- en verblijfskosten
- Technische assistentie
- Etc.

4. Een dialoog-brede Joint-Fact-Finding

Zoals eerder beschreven is het ontbreken van een gemeenschappelijk geaccepteerde feitenbasis een bron van zorg bij belanghebbenden. Kern van het 'probleem' is dat er een gebrek is aan vertrouwen en aan de eerlijkheid van de communicatie tussen belanghebbenden, wat de kiem legt voor een conflict dat het niveau van een dispuut overstijgt.

De zorg ten aanzien van de feitenbasis is belangrijk voor het totaal verloop van de dialoog en voor het vertrouwen dat deelnemers hebben in het proces. Het is praktisch onmogelijk om op één lijn te komen wanneer je het niet eens bent over de feiten, zoals hoeveel wolven er nu daadwerkelijk rondlopen in Nederland en hoeveel we kunnen verwachten dat dit er de komende jaren gaan worden. Daarom adviseren wij dit thema een plaats te geven in een apart, onafhankelijk begeleid traject (zie ook stap 4 in het dialoogproces, Box 2).

Deze 'joint-fact-finding' activiteit richt zich in grote lijnen op de beantwoording van vragen zoals:

- Welke informatie is aanwezig en hoe die is verzameld
- Welke informatie wordt in twijfel getrokken, en om welke redenen
- Welke 'feiten' vormen een barrière voor de dialoog
- Welke informatie ontbreekt en is wel gewenst

Er zijn verschillende manieren waarop deze gezamenlijke feiten controle plaats kan vinden.

In het licht van de gesprekken die wij hebben gevoerd adviseren wij:

- Het instellen van een expertise forum
- Belanghebbenden dragen zelf maximaal negen experts voor om namens hen in dit forum zitting te nemen
- De verscheidenheid aan belanghebbenden moet zich reflecteren in de experts die zitting nemen in het forum
- De facilitator stelt een onafhankelijk voorzitter voor; deze wordt geaccordeerd en benoemd door alle belanghebbenden
- De taakomschrijving van het forum wordt gezamenlijk door de belanghebbenden vastgesteld in lijn met voornoemde vragen.

Dit laatste aspect van de activiteit is heel belangrijk omdat dit raakt aan de basis van het succes van de dialoog. Daarom is het waardevol als belanghebbenden zelf procesafspraken maken hoe het forum zal werken (verzamelen van informatie, analyse methoden), wat de scope van het werk zal zijn (vaststellen van de onderwerpen), op welke wijze naast expert kennis ook ervaringskennis en gebiedskennis wordt betrokken, en dergelijke. Belanghebbende dienen ook af te spreken dat zij de uitkomsten van het forum zullen accepteren als 'waar' en 'bruikbaar' in de latere dialoogtafels. Het resultaat is dus niet vrijblijvend. Een dergelijke door alle belanghebbenden gezamenlijk uitgevoerde activiteit van deze 'joint-fact-finding' levert voordelen op: betere, gedeelde en vertrouwde kennis en overeenstemming over wat (de) feiten zijn, ontwikkeling van de competentie van deelnemers en vooral ook onderling vertrouwen.

Het volgende overzicht (tabel 3.1) geeft de kennis weer waar de belanghebbenden reeds van hebben aangegeven dat dit nader uitgezocht zou moeten worden. Een deel hiervan is nog niet bekend en over een ander deel is wel informatie te vinden, maar die informatie wordt in twijfel getrokken. Ook is er veel kennis uit het buitenland; een aantal partijen vinden dat deze beter benut zou moeten worden, anderen betwijfelen hoe vertaalbaar die informatie is naar de Nederlandse situatie.

Tabel 3.1: *Nader uit te zoeken kennis*

Onderwerp:	
De wolf	<ul style="list-style-type: none"> - Hoeveel wolven zijn er in Nederland? Hoeveel ruimte is er voor wolven in Nederland? - Welke wolven zijn er in Nederland? Waar komen ze vandaan, zijn het hybriden? - Waarom komt de wolf naar Nederland? - Is de wolf zelfstandig naar Nederland komen lopen of is hij uitgezet? - Hoe gaat de populatie zich ontwikkelen? Welke toename van wolven kunnen we verwachten? Hoeveel roedels passen hier, en waar dan precies? Kan de wolf leven in gecultiveerde en geurbaniseerde gebieden? - Hoe bewegen de wolven zich door Nederland? Waar gaan ze rondzwerven of vestigen? - Wat is het dieet van de wolf in Nederland? - Welke landbouwhuisdieren kan een wolf pakken? - Hoe gedraagt een wolf zich? En wanneer verandert dat gedrag? Went hij aan mensen, gaat hij vaker op schapen jagen wanneer hij een schaap heeft gepakt? - Wat is de invloed van de wolf op het ecosysteem en wildpopulaties? - Hebben de wolven in Nederland last van verstoring? - Is er voldoende wild aanwezig voor de wolf om van te leven? Zijn de foerageergebieden hier van voldoende kwaliteit? - Hoe groot is de kans dat er gekruist wordt tussen wolven en honden? - In welke mate kunnen wolven ziekten overbrengen aan mensen en andere dieren? En kunnen hondenziekten ook door wolven worden opgepikt? - Is de wolf een bedreiging voor de veiligheid van de mens?
Regelgeving en menselijk handelen.	<ul style="list-style-type: none"> - Welke aanpassingen in menselijk gedrag of gewoontes zijn er nodig om de wolf hier te laten zijn? - Behoeft een protocol over hoe we om zouden moeten gaan met de wolf. - Werken de wolfwerende maatregelen goed? - Bij schade: waren er wolfwerende maatregelen genomen? - Hoe kan het aspect arbeidsvergoeding voor het installeren en onderhouden van wolfwerende maatregelen goed opgevangen worden? - Wat is het effect van de recreant op omringende natuur en/of wolf? Wat is de impact van een vaste route (lokale verstoring) vergeleken met de recreant die het bos in zou gaan? - Wanneer komt de toegankelijkheid van gebieden in het geding als gevolg van de komst van de wolf? In welke gebieden speelt de vraag van geheel of gedeeltelijke afsluiting? - Op welke wijze kunnen wij bijdragen aan de reductie van het aantal wolven? - In welke situaties moet er gereguleerd worden, wanneer is een wolf een probleemwolf? - Wat zouden we kunnen bijdragen aan de reductie van de wolf, met welke factor ten opzichte van de reproductiefactor kunnen we reduceren? - Zou het zinvol zijn om een wolf-alert melding systeem op te zetten? - Doorkruisen wolven andere (internationale) natuurdoelen zoals Natura2000? - Behoeft een Europese consensus over wat gunstige staat van instandhouding betekent. Op welk niveau moeten we naar de populaties kijken? Gaat dit om diversiteit in genen of om aantallen? - Wat zijn de juridische gevolgen voor het verdoven en verplaatsen van wolven in andere landen? - Wat is de invloed van de wolf op de paardenhouderij? - Wat zijn goede markers voor het doen van DNA analyse?
Menselijke reactie op de wolf.	<ul style="list-style-type: none"> - Wat is het maatschappelijk draagvlak voor de wolf? - Gaat de aanwezigheid van de wolf ten koste van bepaalde 'vrijheden' zoals recreatief gebruik? - Is er voldoende draagvlak in onze samenleving om de benodigde aanpassingen te maken om de wolf de ruimte te geven in Nederland? - Wat is het recreatieve effect van de wolf? Blijven bezoekers meer weg van natuurgebieden, of worden ze er juist meer toe aangetrokken? - Welke invloed heeft het gedrag van de wolf op het gevoel van veiligheid?
Wolf in verhouding tot andere soorten.	<ul style="list-style-type: none"> - Wat is het aandeel schade dat wolven veroorzaken bij schapen en ander vee, vergeleken met mensen, honden, vossen en goudjakhalzen? - Wat is de invloed van de wolf op de biodiversiteit vergeleken met het schaap als dat wordt ingezet in het beheer van natuurgebieden?

Onderwerp:

- Overig
- Wat is het economisch belang van de agrarische sector, en wat kost het ons om dit boven water te houden? Maatschappelijke kosten baten analyse van schapensector en de natuurkant (toerisme voor de wolf).
 - Hoe definiëren we natuur? Gaat dit alleen om inheemse natuur? Wat is een exoot? De moeflon wordt gezien als een exoot en niet als deel van de Nederlandse natuur, maar dit geldt niet voor bijv. IJslandse paarden, Schotse hooglanders. Daarnaast is er de teelt van exotische boomsoorten voor hout als alternatief bouwmiddel in de bouw.
-

Deel IV – De Onderbouwing

1. Wie zijn de belanghebbenden?

Om een goed beeld te krijgen van wat er in Nederland leeft aan meningen, ideeën, wensen en zorgen met betrekking tot de wolf hebben wij gesprekken gevoerd met organisaties die groepen mensen verenigen met diverse belangen, thema's en activiteiten op dit onderwerp: de belanghebbenden.

In deze verkenning zijn belanghebbenden organisaties die direct of indirect beïnvloed kunnen worden door de aanwezigheid van de wolf in Nederland. Individuele personen kunnen uiteraard ook belanghebbende zijn. Wij hebben in deze verkenning niet met individuele personen gesproken maar gezocht naar organisaties die diverse groepen individuen vertegenwoordigen. Zij vertegenwoordigen dus het scala aan meningen en gevoelens onder de Nederlandse bevolking.

Er is gepoogd met iedere organisatie die zich belanghebbende voelt in contact te komen en te spreken over alles wat voor hen relevant is met betrekking tot de aanwezigheid van de wolf in Nederland. De lijst van te spreken belanghebbenden is als volgt tot stand gekomen. Een eerste lijst van belanghebbenden is gemaakt in overleg met de opdrachtgevers. Deze lijst is uitgebreid met leden van het LOW en het Platform Wolven in Nederland (WiN). Elke geïnterviewde organisatie is tevens gevraagd aan te geven met welke andere organisatie contact gelegd zou moeten worden. Daarbij gold de regel dat een organisatie door tenminste twee andere organisatie genoemd moest worden om hiervoor in aanmerking te komen (op een enkele uitzondering na).

Niet uitgenodigd voor een gesprek zijn commerciële adviesbureaus, kennisinstituten, de media en de politiek. De belangrijkste reden is dat zij niet direct of indirect beïnvloed worden door de aanwezigheid van de wolf. Zij kunnen mogelijk een rol spelen in een volgend stadium van een eventuele dialoog en bij de uitvoering van een gezamenlijke overeenkomst.

1.1 Met wie is gesproken?

In totaal zijn er 45 organisaties benaderd voor een gesprek. Deze zijn in te delen op basis van zes 'profielen':

- **Beheerders van (natuur)terreinen:** zij die terreinen beheren en/of bezitten waar de wolf zich kan vestigen of kan verschijnen (op doortocht)
- **Dierhouders & landbouw:** zij die dieren houden welke prooidier voor de wolf kunnen zijn
- **Recreatie & toerisme:** zij die het (potentiële) leefgebied van de wolf op een of andere manier gebruiken
- **Natuur- en dierbeschermingsorganisaties:** zij die staan voor de bescherming van natuur, flora en fauna
- **Natuur- en faunabeheer:** zij die een rol hebben in natuurtoezicht, faunabeheer en schadebestrijding
- **Overheid:** beleid bepalend
- **Overig:** zij die niet gemakkelijk in één van de zes profielen zijn in te passen.

Wij hebben ervoor gekozen deze profielen te gebruiken, omdat veel mensen zich hier iets bij kunnen voorstellen, en dit de communicatie vergemakkelijkt. Het is geen absolute indeling; er is altijd een grijs gebied, en discussie mogelijk of een organisatie toch niet beter in een ander profiel thuishoort (of in meerdere).

Er zijn ook andere indelingen mogelijk. Zo is bijvoorbeeld gesuggereerd een indeling te maken naar

hetgeen men centraal stelt in het bestaan: de mens (antropocentrisme), het natuurlijke systeem (ecocentrisme) of het leven (biocentrisme).

De indeling waarvoor wij hebben gekozen past ons het beste bij het beoogde doel van deze verkenning. 35 organisaties hebben ingestemd met het verzoek tot deelname aan de verkenning, zie tabel 4.1.

Tabel 4.1: *Overzicht van organisaties waarmee een gesprek heeft plaatsgevonden*

Profiel	Organisatie
Beheerders van (natuur)terreinen (6)	<ul style="list-style-type: none"> - Staatsbosbeheer - Vereniging Natuurmonumenten - Federatie Particulier Grondbezit (FPG) - Landschappen NL - Nationaal Park De Hoge Veluwe - ARK Natuurontwikkeling (ARK)
Dierhouders en landbouw (8)	<ul style="list-style-type: none"> - Land- en Tuinbouworganisatie Nederland (LTO) - Vereniging Gescheperde Schaapskudden Nederland (VGSN) - Platform Kleinschalige Schapen- en Geitenhouders (Platform KSG) - FREE Nature - Farmers Defence Force (FDF) - Koninklijk Warmbloed Paardenstamboek Nederland (KWPN) - Nederlandse Vakbond Pluimveehouders (NVP) - Vereniging De Moeflon
Recreatie en toerisme (7)	<ul style="list-style-type: none"> - ANWB - HISWA-RECRON - Nederlandse Toer Fiets Unie (NTFU) - Wandelnet - Federatie van Nederlandse Ruitersportcentra (FNRS) - Koninklijke Nederlandse Hippische Sportfederatie (KNHS) - Raad voor Beheer op Kynologisch Gebied (RvB)
Natuur- en dierenbeschermers (5)	<ul style="list-style-type: none"> - International Fund for Animal Welfare (IFAW) - Zoogdierverseniging - Wereld Natuur Fonds Nederland (WWF-NL) - De Faunabescherming
Natuur en faunabeheerders (3)	<ul style="list-style-type: none"> - Koninklijke Nederlandse Jagersvereniging - Nederlandse Organisatie voor Jacht en Grondbeheer (NOJG) - Koninklijke Nederlandse Vereniging voor Natuurtoezicht (KNVvN)
Overheid (4)	<ul style="list-style-type: none"> - Ministerie van Landbouw, Natuur en Voedselkwaliteit (LNV) - Interprovinciaal Overleg (IPO) - BJJ12 - Vereniging van Nederlandse Gemeenten (VNG)
Overig (3)	<ul style="list-style-type: none"> - No Wolves Benelux - Wolf-Fencing Nederland (W-F NL) - Stichting Annemieke

1.2 Wie hebben de uitnodiging afgeslagen?

Zeven organisaties hebben de uitnodiging afgeslagen, zie tabel 4.2. Zij gaven aan geen interesse te hebben in een gesprek omdat het onderwerp (nog) niet zodanige prioriteit heeft dat men er zich mee bezig houdt. De Dierenbescherming heeft na een eerste gesprek aangegeven niet mee te willen werken aan deze verkenning.

Twee organisaties hebben niet op de uitnodiging gereageerd.

Tabel 4.2: *Overzicht van organisaties waarmee niet is gesproken*

Profiel	Organisatie	Motivering
Beheerders van (natuur) terreinen	- Rijksvastgoedbedrijf	- Wil eerst eigen visie ontwikkelen alvorens een gesprek te hebben
Dierhouders en landbouw		
Recreatie en toerisme	- Koninklijke HORECA Nederland - Toerisme Veluwe Arnhem Nijmegen	- Thema wolf heeft geen prioriteit - Onbekend, geen reactie ontvangen op de uitnodiging
Natuur- en dierbescherming	- Stichting Natuur & Milieu - Vereniging Milieudefensie - Rewilding Europe - IVN Natuureducatie	- Thema wolf valt buiten hun werkveld - Thema wolf valt buiten hun werkveld - Werkzaamheden liggen buiten Nederland - Ziet zich niet als belanghebbende
Beheer van natuur en fauna		
Overheid		
Overig	- Wolvenhek Fryslan - Koninklijke Nederlandse Maatschappij voor Diergeneeskunde	- Onbekend, geen reactie ontvangen op uitnodiging - Onbekend, geen opgave van reden

1.3 Welke organisaties zijn niet uitgenodigd?

Niet elke partij die ons is gesuggereerd voor een interview hebben wij benaderd. Hier zijn meerdere redenen voor. Van een aantal partijen waren naar onze mening de belangen voldoende afgedekt door reeds geïnterviewde belanghebbenden. Partijen die slechts door één andere partij werden genoemd zijn ook niet benaderd, vanuit de redenering dat dit (waarschijnlijk) geen belangrijke belanghebbende is. De volgende lijst geeft aan welke partijen geen uitnodigingen hebben ontvangen, met bijbehorende argumentatie.

Tabel 4.3: *Overzicht van organisaties die niet zijn uitgenodigd voor een gesprek*

Profiel	Organisatie	Motivering
Beheerders van (natuur) terreinen		
Dierhouders en landbouw	Agractie Sectorraad Paarden Koepel Fokkerij	Te kleine partij, belang voldoende afgedekt door FDF, heeft focus op stikstofdossier Belang voldoende afgedekt door KNHS, KWPN Belang voldoende afgedekt door KWPN
Recreatie en toerisme	NOC*NSF Gastvrij Veluwe	Belang voldoende afgedekt door NFTU, FNRS en KNHS Belang voldoende afgedekt door HISWA-RECRON
Natuur- en dierbescherming	Rewilding Foundation International Union for Conservation of Nature Nederland	Te kleine partij (één persoon) Is samenwerkingsverband van natuur- en dierbeschermingsorganisaties; de meeste voor deze verkenning belangrijke partijen zijn individueel geïnterviewd

Profiel	Organisatie	Motivering
Beheer van natuur en fauna	Faunabeheereenheden (FBE's)	Uitvoerende organisaties waarvan de aan de FBE deelnemende partijen apart zijn benaderd
Overheid	Toezichthouders van de provincies	Uitvoerende partij; hebben geen eigen belang
Overig	Canine Efficiency	Uitvoerende partij; geen direct belang bij het wolvendossier

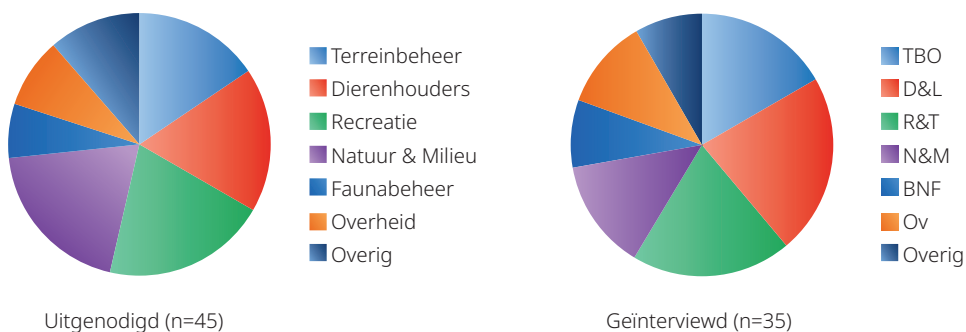
1.4 Geven de organisaties een representatief beeld?

Van de 45 uitgenodigde organisaties hebben er 36 ingestemd met een interview. Eén partij heeft zich nadien teruggetrokken. 7 organisaties hebben afgezien van een interview omdat het onderwerp wolf (nog) geen specifieke aandacht heeft in hun werkzaamheden, en slechts 2 organisaties hebben niet gereageerd. Dit is een bijzonder goed resultaat en duidt op interesse in hetgeen deze verkenning zou kunnen opleveren.

Wij hebben ons best gedaan om een goede mix van zoveel mogelijk relevante organisaties te betrekken in deze verkenning. Het resultaat is dat de organisaties waarmee een gesprek is gevoerd ons inziens verhoudingsgewijs goed verdeeld zijn over de verschillende profielen (figuur 4.1). Op grond van hiervan menen wij dat de informatie uit de gesprekken met de belanghebbenden een **representatief** beeld geeft van de diversiteit aan meningen, belangen, ideeën en gevoelens in deze organisaties, en dat het een betrouwbaar beeld oplevert van de verschillende opvattingen over de aanwezigheid van de wolf in Nederland.

De organisaties die we niet hebben gesproken zouden naar onze mening niet tot een ander beeld van representativiteit hebben geleid indien wij wel met hen een gesprek hadden gevoerd (figuur 4.1): de verdeling over de profielen blijft grotendeels gelijk. Tevens wordt hun door ons ingeschatte belang gedekt door één of meerdere organisaties die wel zijn geïnterviewd (tabel 4.3).

Wij zijn van mening dat wij op basis van de informatie van de door ons geïnterviewde belanghebbenden een goede analyse kunnen maken om over de mogelijkheid en wenselijkheid van een brede maatschappelijke dialoog te adviseren.



Figuur 4.1: Verdeling van de belanghebbende organisaties over de profielen;

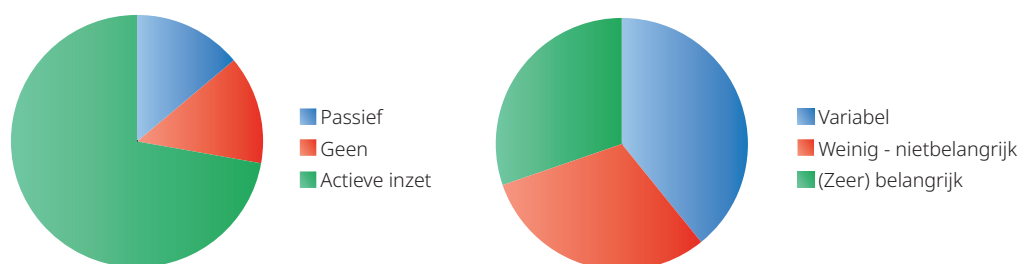
1.5 Hoe belangrijk is het dossier wolf voor de organisaties?

Aan elke organisatie is de vraag voorgelegd wat zij doet met betrekking tot de aanwezigheid van de wolf in Nederland, en hoe belangrijk dit dossier is. Het valt buiten de scope van deze verkenning om van elke organisatie een precies beeld te geven van haar activiteiten. Voor een goed begrip kan volstaan worden met een grove schets.

Voor bijna driekwart van de geïnterviewde organisaties geldt dat zij zich actief met het thema wolf bezighouden (figuur 4.2). Hun betrokkenheid houdt in dat organisaties menskracht en middelen beschikbaar maken om de ontwikkelingen op dit dossier actief te volgen door bijv. het bijwonen van overleggen, lobbyen, en ook het plaatsten van wolfwerende hekken, het geven van voorlichting, publiciteitscampagnes en beleidsbeïnvloeding. Een achtste deel van de organisaties doet dat niet, maar volgt de ontwikkelingen op afstand via publicaties en de media (passieve betrokkenheid). Een even groot deel doet helemaal niets (reden: 'we hebben nog geen probleem ondervonden'). Opvallend is dat juist de organisaties in het profiel 'Recreatie en toerisme' aangeven niet echt actief te zijn; men volgt de ontwikkelingen, niet meer dan dat. In sommige gevallen is het interview de eerste stap naar bewustwording. 'Het onderwerp wolf speelt nu niet', zo geven ze aan. Wel zeggen sommige organisaties (bijv. Wandelnet) dat dit snel kan veranderen naar een actieve inzet, bijvoorbeeld wanneer er sprake zou kunnen zijn dat gebieden (tijdelijk) worden afgesloten en niet meer toegankelijk zullen zijn voor hun achterban.

Betekent deze hoge mate van actieve betrokkenheid ook dat het onderwerp belangrijk is (figuur 4.2 rechts)? Slechts een derde van de geïnterviewde organisaties duidt het onderwerp aan als zijnde belangrijk. Voor een ander derde is het dat niet het geval. Er is geen verband tussen het profiel van de organisaties en de mate van belangrijkheid van het onderwerp wolf. Voor het resterende derde is het onderwerp wolf soms belangrijk, soms ook niet.

Uit bovenstaande zou je dus de indruk kunnen krijgen dat er in zijn algemeenheid geen grote urgentie is om 'iets aan de wolf te doen'. Immers, dan had iedere organisatie het wel een heel belangrijk onderwerp gevonden. Echter, die urgentie wordt wel gevoeld bij individuele organisaties, en dan met name bij het profiel 'Dierhouders en landbouw' waar men staat voor het welzijn van de dieren die zij houden.



Figuur 4.2: *Betrokkenheid van organisaties bij het dossier wolf (n=35)*
Links de mate van inzet, rechts de belangrijkheid

Wij concluderen dat een ruime meerderheid van de geïnterviewde belanghebbenden actief bezig is met het dossier wolf al is er een grote mate van spreiding in hoe belangrijk het onderwerp is en hoeveel tijd men eraan geeft.

1.6 Bestaande overleggen

Er zijn twee overlegstructuren in Nederland die zich richten op (enkele aspecten van) de aanwezigheid van de wolf in Nederland: Wolven in Nederland en het Landelijk Overleg Wolf.

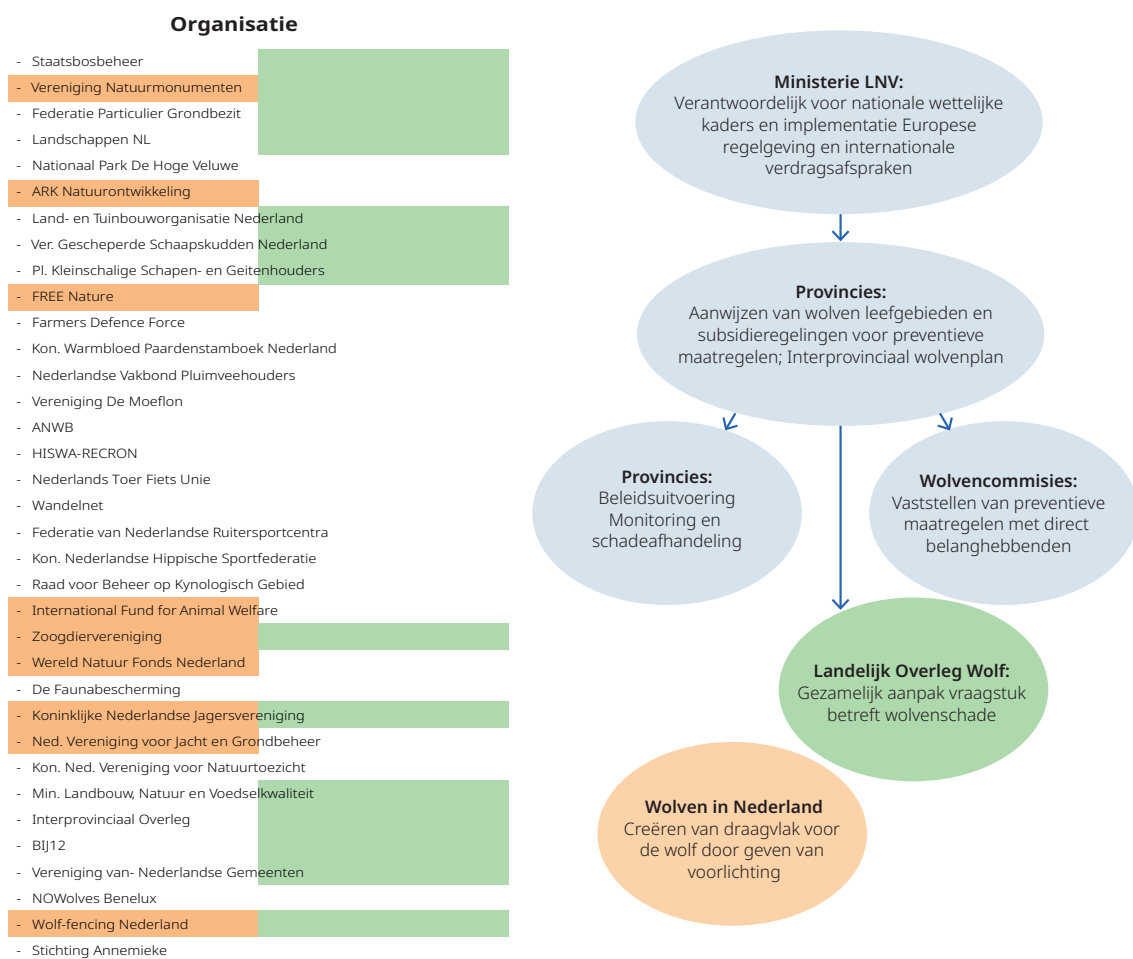
Wolven in Nederland (WiN) is een samenwerkingsverband van enkele organisaties die de (op het moment van oprichting nog) verwachte komst van de wolf in Nederland zorgvuldig wil begeleiden. WiN beschouwt de wolf als een aanwinst voor de Nederlandse natuur en zijn aanwezigheid als een gegeven. WiN zet zich in voor een conflictarm samenleven van mens en wolf. Zij beoogt dit te bereiken door feiten en ficties van elkaar te onderscheiden en objectieve voorlichting te geven. Tevens wil het een platform bieden voor mogelijk tegenstrijdige belangen (www.wolveninnederland.nl). Er nemen 14 organisatie deel in het WiN: meerdere natuurbeschermingsorganisaties, een organisatie vanuit de hoek van de

dierhouders, ook enkele adviesbureaus en de Radboud Universiteit. De overheid en de recreatiesector maken geen deel uit van het WiN; terreinbeherende organisaties en dierhouders/landbouw zijn minimaal vertegenwoordigd. In deze verkenning is met 9 van de 14 organisaties in het WiN gesproken. De adviesbureaus en kennisinstellingen hebben we zoals eerder gemotiveerd niet betrokken in deze fase (zie Deel I).

Het *Landelijk Overleg Wolf* (LOW) is een door de gezamenlijke provincies in 2020 ingesteld overleg in antwoord op het verzoek daartoe van een aantal organisaties. Doel is het gezamenlijk aanpakken van vraagstukken op het gebied van wolvenschade. Tevens kunnen ook andere nationale en internationale wolf-gerelateerde thema's aan bod komen (<https://www.bij12.nl/onderwerpen/faunazaken/diersoorten/wolf/beleid-en-organisatie-in-nederland/>). Het LOW telt 14 leden; daarnaast is het ministerie LNV toevoerder. BIJ12 (het uitvoeringsbureau van het IPO voor wat betreft faunaschade) voert het secretariaat. In het LOW zijn onder meer de recreatiesector en enkele dierhouders (pluimvee en paarden) niet vertegenwoordigd. Op Wageningen Universiteit na hebben wij met alle organisaties in het LOW gesprekken gevoerd.

Wij concluderen dat in de bestaande overleggen niet de brede maatschappelijke dialoog gevoerd kan worden die wij adviseren. Niet alle organisaties zijn vertegenwoordigd en niet alle onderwerpen die door belanghebbenden als urgent worden beschouwd, worden er besproken.

Onderstaand schema brengt de huidige organisatiestructuur van het wolvenbeleid in Nederland en de bestaande overleggen in beeld (figuur 4.3). In de linker kolom is door middel van een kleur aangegeven welke van de door ons geïnterviewde belanghebbenden aan het WiN en/of LOW deelnemen.



Figuur 4.3: *Organisatiestructuur van het wolvenbeleid in Nederland en bestaande overleggen.* Kanttekening: de provinciale wolvencommissies zijn ook samengesteld uit verschillende organisaties; ten behoeve van de overzichtelijkheid geven we deze samenstellingen hier niet weer.

2. Welke belangen spelen er?

Een maatschappelijke dialoog, met als doel een gezamenlijk gedragen opbrengst te realiseren in de vorm van een set afspraken, gaat uit van de belangen die onderliggend zijn aan de standpunten van de individuele belanghebbenden. Een standpunt 'ik ben tegen de aanwezigheid van de wolf in Nederland' kan als onderliggend belang de 'waarborging van de economische bedrijfsvoering' hebben, wat te begrijpen is als iemands inkomen daarvan afhankelijk is. Door naar belangen te kijken in plaats van naar standpunten, wordt helder wat iedere organisatie wil bereiken, wat belangrijk voor hen is. Dit inzicht is leidend bij het zoeken naar oplossingsrichtingen tijdens een dialoogproces. De meeste organisaties hebben een belang op organisatieniveau (zie 2.1), en een daaraan gekoppeld specifiek belang met betrekking tot de wolf (zie 2.2).

2.1 Waar staan de organisaties voor?

Wij hebben in onze gesprekken met belanghebbenden gevraagd naar hun belangen, naar dat waar zij voor staan als organisatie zijnde. In tabel 4.4 geven we een overzicht van al deze belangen, gegroepeerd naar het profiel van de belanghebbenden.

Tabel 4.4 Overzicht van de door geïnterviewde belanghebbenden opgegeven belangen, samengevat per profiel

Profiel	Belangen van de organisatie
Beheerders van (natuur)terreinen	<ul style="list-style-type: none"> - Beschermen en beheer van bos en natuur - Bevorderen van een meer natuurlijk natuurbeheer - Waarborgen van biodiversiteit en cultuurhistorische waarden - Continuering van economisch verantwoorde bedrijfsvoering
Dierhouders en landbouw	<ul style="list-style-type: none"> - Bevorderen van diergezondheid en welzijn - Instandhouding van dierrassen en de daaraan gelieerde cultuurhistorische waarden - Behoud en verbetering van het toekomstperspectief van de onderneming - Bevorderen van de inzet van grote grazers ten behoeve van ecologisch natuurbeheer
Recreatie en toerisme	<ul style="list-style-type: none"> - Beschermen en bevorderen van toeristische mogelijkheden - Stimuleren van recreatieve activiteiten - Behoud en bevorderen van welzijn van dieren die gebruikt worden in de recreatieve ruimte (paard, hond) - Bestendigen en verbeteren van de kwaliteit van de ondernemingen
Natuur- en dierbescherming	<ul style="list-style-type: none"> - Beschermen en verbeteren van het beheer van natuur, ecosystemen en biodiversiteit - Bevorderen van het welzijn van dieren op individueel en populatieniveau - Erkenning en respecteren van de intrinsieke waarde van gehouden en in het wild levende dieren - Succesvol samenleven van mens en natuur
Natuur en faunabeheerders	<ul style="list-style-type: none"> - Beschermen van natuur, landschap en biodiversiteit - Voorkomen van schade bij landgebruikers door in het wild levende dieren - Voorkomen van verstoring van bos en natuur - Faunabenutting
Overheid	<ul style="list-style-type: none"> - Duurzame bescherming en verbetering van landgebruik, natuurbescherming en voedselkwaliteit - Uitvoering van wettelijke taken om de inwoners optimaal te bedienen
Overig	<ul style="list-style-type: none"> - Voorkomen van dierenleed en misstanden die daartoe kunnen leiden - Verstrekken van eerlijke informatie - Bevorderen van aanpassing in het menselijke gedrag in relatie tot de natuur, in het bijzonder grote(re) roofdieren

Uit tabel 4.4 mag niet de conclusie worden getrokken dat elk van de in een bepaald profiel vermelde organisaties ook alle onder dat profiel genoemde belangen heeft. Integendeel, de tabel geeft per profiel slechts de spreiding in belangen aan. Een genoemd belang kan dus op één, enkele, meerdere of alle organisaties van toepassing zijn.

Uit het overzicht wordt zichtbaar dat er een scala aan belangen is welke de organisaties hebben. Deze zijn in een achttal 'koepelbelangen' onder te brengen.

Koepelbelangen organisaties:

1. Beschermen en beheren van natuur, ecosystemen en biodiversiteit en de daaraan gelieerde cultuurhistorische waarden inclusief behoud van dierrassen
2. Zekerstellen van economisch verantwoorde bedrijfsvoering
3. Bevorderen van gezondheid en welzijn van dieren met erkenning en respect voor hun intrinsieke waarde (wild en gehouden) en het voorkomen van dierenleed
4. Beschermen en stimuleren van recreatieve mogelijkheden op het platteland en in natuurgebieden
5. Succesvol samenleven van mens en natuur
6. Voorkomen van schade bij dierhouders, bos en natuur
7. Informatieverstrekking
8. Uitvoering van wet- en regelgeving

Door de koepelbelangen naast elkaar te zetten komen wij tot de conclusie dat:

- De belangen van uiteenlopende aard zijn, niet gelijksoortig en ogenschijnlijk onverenigbaar, maar dat
- De verschillen niet zo groot zijn dat zij een dialoog op grond hiervan al blokkeren

Met andere woorden, ondanks de verscheidenheid van belangen lijkt er ruimte te zijn voor een maatschappelijke dialoog, die gericht is op het ontwikkelen van een gemeenschappelijke visie en bijbehorende afspraken en maatregelen.

2.2 Wat willen organisaties bereiken met betrekking tot de wolf?

De vraag wat een organisatie wil bereiken met betrekking tot de aanwezigheid van de wolf in Nederland leidt vrijwel steeds tot een antwoord in de vorm van een standpunt. Door organisaties te vragen waarom juist dat standpunt belangrijk is voor hen hebben wij een beeld gekregen van het bredere doel dat zij nastreven op dit onderwerp, en daarmee op het achterliggende belang. Tabel 4.5 geeft een overzicht van deze belangen per profiel van belanghebbenden.

Tabel 4.5: *Overzicht van de door geïnterviewde belanghebbenden opgegevenbelangen in relatie tot de aanwezigheid van de wolf in Nederland, samengevat per profiel*

Profiel	Wolf gerelateerde belangen
Beheerders van (natuur) terreinen	<ul style="list-style-type: none"> - Bevorderen compleetheid en natuurlijk functioneren van ecosystemen - Behoud van ecologie en de biodiversiteit - Voorwaarden scheppen voor de wolf om rol als predator op zich te kunnen nemen - Vergroten van draagvlak voor de wolf, onder meer door communicatie en samenwerking - Succesvol samenleven met de wolf - Beschermen van het economisch belang - Beschermen van eigen zeggenschap op eigen grond
Dierhouders en landbouw	<ul style="list-style-type: none"> - Beschermen van het welzijn en de bewegingsvrijheid van gehouden (landbouwhuis)dieren - Toekomstperspectief behouden voor ondernemingen met minimale last van de wolf - Preventie ter voorkoming van schade (= verlies aan dieren) - Compleetheid en natuurlijk functioneren van het ecosysteem - Voorkomen dat de wolf het doel van natuurlijke functioneren van de natuur gaat tegenwerken

Profiel	Wolf gerelateerde belangen
Recreatie en toerisme	<ul style="list-style-type: none"> - Behoud van de recreatieve toegankelijkheid van gebieden - Waarborgen van de veiligheid van de recreant - Behoud en bevorderen van welzijn van dieren die gebruikt worden in de recreatieve ruimte (paard, hond) - Voorkomen van mens-wolf conflict - Voorkomen van wolf-huisdier interacties (hybridisering) - Inzet van goede preventieve maatregelen - Bestendigen en verbeteren van de kwaliteit van ondernemingen met handelingsvrijheid - Kunnen vertellen van een gedegen, op feiten gebaseerd verhaal
Natuur- en dierenbescherming	<ul style="list-style-type: none"> - Erkennen en bestendigen van de positieve bijdrage van de wolf aan de natuur en de biodiversiteit - Erkenning van de intrinsieke waarde van de wolf - Bevorderen van behoud en herstel van natuurlijke ecosystemen met natuurlijke processen waarin ook de wolf functioneert - Succesvol samenleven met de wolf, vreedzame co-existentie met minimale impact op dierenwelzijn - Bewerkstelligen van een maatschappelijk draagvlak voor de wolf - Respecteren en naleven van de beschermde status van de wolf
Beheer van natuur en fauna	<ul style="list-style-type: none"> - Voorkomen van schade bij dierhouders door te streven naar een beheersbaar aantal wolven - Creëer draagvlak voor de wolf door duidelijkheid te geven over de toekomst van de soort in Nederland en voorkom daarmee polarisatie - Succesvol samenleven met de wolf, vreedzame co-existentie - Waarborgen van veiligheid voor mens en natuur - Goede informatievoorziening
Overheid	<ul style="list-style-type: none"> - Beschermen van de wolf en het handhaven van zijn beschermde status - Bescherming van dierhouderijen - Nastreven van internationale samenwerking - Creëren en vasthouden van draagvlak voor de wolf - Uitvoering van een goed beleid van schadeafhandeling - Uitvoering van een goed preventiebeleid - Goede monitoring van de wolvenpopulatie, schadegevallen, etc.
Overig	<ul style="list-style-type: none"> - Voorkomen van dierenleed als gevolg van predatie door de wolf - Voorkomen van overdracht van ziektes door wolven op (landbouw-) huisdieren - Eerlijke en veelzijdige informatie verspreiden - Streven naar draagvlak, onder meer door een proactief i.p.v. reactief beleid aangaande de wolf waarbij zowel het beschermen van landbouwhuisdieren als van de wolf doelen zijn

Evenals in tabel 4.4 geldt ook hier dat de per profiel getoonde belangen betrekking hebben op de som van alle belangen in dat profiel.

De interviews leveren een veelheid aan belangen op die gerelateerd zijn aan de aanwezigheid van de wolf in Nederland. Ze zijn uiteenlopend van aard, en veel belangen zijn ogenschijnlijk onverenigbaar: van een focus op het welzijn van gehouden dieren tot bescherming en versterking van de biodiversiteit.

Deze wolf-gerelateerde belangen van organisaties hebben we gecondenseerd tot twaalf groepen. Deze groepen zijn niet specifiek aan één profiel gekoppeld.

Wolf-gerelateerde belangen:

1. Toekomstperspectief voor ondernemers waarborgen, het veiligstellen van het economisch belang
2. Bevorderen van de compleetheid en het natuurlijk functioneren van de natuur en haar ecosystemen
3. Streven naar vreedzaam samenleven tussen wolf en mens en het voorkomen van conflicten (co-existentie)
4. Inzetten op maximaal dierenwelzijn van gehouden en in het wild levende dieren
5. Vergroten van maatschappelijk draagvlak voor de wolf; tegengaan van polarisatie
6. Bescherming van de wolf en handhaving van zijn wettelijke status.

7. Behoud en herstel van (kwetsbare) ecologie en biodiversiteit
8. Behoud van de recreatieve toegankelijkheid van gebieden waar wolven zich vestigen
9. Genereren van een betrouwbare en transparante feitenbasis betreffende de wolf inclusief goede monitoring
10. Tegengaan van polarisatie rondom de wolf
11. Duidelijke regelgeving betreffende de wolf en goede uitvoering hiervan.
12. Erkenning van de intrinsieke waarde van de wolf.

Zodra het over de wolf gaat komen er beduidend meer en vaak specifiekere belangen naar voren. Ook is de variatie aan belangen veel groter dan wanneer het de algemene belangen van de organisaties betreft. De belangen van organisaties in relatie tot de aanwezigheid van de wolf verschillen soms aanzienlijk in schaalniveau (van individuele dierhouder tot landschap) en in de acties die nodig zijn om de belangen te dienen.

Deze verscheidenheid en soms ogenschijnlijke onverenigbaarheid van wolf-gerelateerde belangen laten zien hoe belangrijk het is om een maatschappelijk dialoog proces te starten.

3. Is er draagvlak voor een maatschappelijke dialoog?

3.1 Is de wolf welkom?

De geïnterviewde organisaties hebben aangegeven wat hun standpunt is ten aanzien van de aanwezigheid van de wolf in Nederland, zie tabel 4.6

Tabel 4.6 *Standpunt over de aanwezigheid van de wolf in Nederland*

Ja, welkom	Welkom mits	Niet welkom tenzij	Niet welkom
- Ark	- FPG	- NOJG	
- Natuurontwikkeling	- Hoge Veluwe	- Stichting Annemieke	
- Staatsbosbeheer	- Platform KSG	- KWPN	
- Natuurmonumenten	- Farmers Defence	- FNRS	
- LandschappenNL	- Force	- KNHS	
- FREE Nature	- Ver. De Moeflon		
- IFAW	- Jagersvereniging		
- Zoogdierverseniging	- KNVvN		
- Wereld Natuur	- NoWolves Benelux		
- Fonds Nederland	- VGSN		
- De	- HISWA-RECRON		
- Faunabescherming	- Wandelnet		
- Min. van LNV	- Raad voor Beheer		
- IPO	- NVP		
- Bij12	- LTO Nederland		
- ANWB	- NTFU		
- Wolf-fencing	- VNG		
- Nederland			

De grote meerderheid van de organisaties is voor de aanwezigheid van de wolf, al dan niet onder (strikte) voorwaarden. Opvallend is dat er geen enkele organisatie is die zich expliciet en onvoorwaardelijk uitspreekt tegen de wolf! Drie kanttekeningen moeten hierbij worden gemaakt:

1. Bovenstaande verdeling is een momentopname. De meningsvorming is bij veel leden van de geïnterviewde organisaties nog in ontwikkeling en niet uitgekristalliseerd.
2. Binnen een aantal organisaties is er een spreiding van opvattingen; er zijn voor- en tegenstanders
3. Wij hebben gesproken met vertegenwoordigers van de organisaties. Zij kunnen vanuit hun rol anders aankijken tegen de aanwezigheid van de wolf dan hun individuele leden. Volgt men de mening van de leden of kiest men op basis van wat men denkt dat goed zal zijn voor de organisatie?

Bovenstaande bevindingen zullen kunnen verschuiven afhankelijk van de omstandigheden waaronder de wolf zich in Nederland manifesteert, al verwachten wij dat dit geen grote invloed zal hebben op onze verkenning (calamiteiten uitgesloten).

De voorwaarden die gesteld worden aan de aanwezigheid van de wolf liggen vooral in de sfeer van:

- Bedrijfsmatig geen (economisch) nadeel, last en schade van de wolf ondervinden
- Ruimhartig preventie- en schadebeleid
- Veiligheid voor mens en dier
- Geen inperking van bewegingsvrijheid van mens en dier
- Regulatie van de aantallen waar nodig

Het vijftal organisaties dat een 'Niet welkom, tenzij ...' standpunt inneemt noemt daarbij voorwaarden als:

- Geen acceptatie van dierenleed
- Geen (economisch) nadeel, last en schade van de wolf voor ondernemingen
- Veiligheid van mens en dier

Dergelijke voorwaarden zijn in wezen niet anders dan die van organisaties in de categorie 'Welkom, mits'. Echter, deze organisaties zijn pessimistischer dat een situatie haalbaar is waarin de aanwezigheid van de wolf acceptabel is. Wel bieden zij door dit 'tenzij' een opening voor een gesprek.

3.2 Bereidheid tot deelname aan een maatschappelijke dialoog

De vraag die nu beantwoord moet worden is: vinden de belanghebbenden de aanwezigheid van de wolf in Nederland een maatschappelijke dialoog waard? Is dit wenselijk, nodig en nuttig? Zo ja, om welke redenen en zo niet, waarom niet? En: zijn organisaties daadwerkelijk bereid tot het voeren van een dialoog?

Bijna elke organisatie die we gesproken hebben staat positief tegenover een maatschappelijke dialoog over de toekomst van de wolf in Nederland. Vaak genoemde redenen zijn de wens voor een bredere, evenwichtiger en meer genuanceerde discussie waarmee begrip gekweekt kan worden voor verschillen in opvattingen en het draagvlak kan worden vergroot. Waarvoor dat draagvlak dan moet bestaan is een apart vraagstuk, waarover de meningen uiteenlopen. Het stoppen van polarisatie is eveneens een belangrijke beweegreden. Ook is duidelijk dat organisaties de dialoog zien als een kans om 'aan de voorkant' mee te praten en een gezamenlijke feitenbasis te creëren.

De twijfel van enkele organisaties zit in het feit dat het LOW zou zijn opgericht als een vertegenwoordiging van de samenleving en dat de gesprekken in het LOW het maatschappelijke debat vormen. Ook wordt getwijfeld aan de intenties van sommige organisaties die een voorkeur uitspreken voor de dialoog: het wordt gezien als een modus om de eigen agenda te realiseren.

Twee organisaties hebben een 'dubbel' gevoel: enerzijds hebben zij een positieve houding omdat ze beseffen dat meedoen betekent mee vorm geven aan de uitkomst, anderzijds twijfelen zij aan de functionaliteit van een dialoog. Deze organisaties staan twee keer vermeld.

In tabel 4.7 laten we zien hoe de geïnterviewde organisaties aankijken tegen een maatschappelijke dialoog, en om welke redenen.

Tabel 4.7: *Houding van organisaties ten aanzien van een maatschappelijke dialoog over de wolf in Nederland*

Houding t.a.v. een mogelijke dialoog	Redenen	Wie?
Positief	<ul style="list-style-type: none"> - Feiten komen op tafel - Angsten kunnen worden geadresseerd - Bredere en evenwichtiger discussie mogelijk - Voorkomen van polarisatie - Het is een belangrijk, complex vraagstuk - Goed om te zoeken naar maatschappelijke consensus - Geeft de mogelijkheid met afgewogen verhaal naar de achterban te gaan - Sluit aan bij advies van de Raad voor Dieraangelegenheden (RDA) - Kweekt begrip voor elkaar - Brengt de nuancering terug - Overheid is voorstander van maatschappelijke debatten - Mogelijkheid om draagvlak te creëren - Mogelijkheid voor de maatschappij om erover te praten, en niet alleen de politiek - Er is geen andere mogelijkheid - Een breed gedragen oplossing moet er komen vanwege alle discussie die er om dit thema is - Wil graag gehoord worden 	<ul style="list-style-type: none"> - Staatsbosbeheer, HISWA-RECRON, NOWolves Benelux, Wolf-fencing Nederland, Zoogdiervereniging, IPO, IFAW, NTFU, VNG, FREE Nature, KNHS, KWPN, FNRS, Natuurmonumenten, Platform KSG, Wandelnet, BIJ12, LNV, Raad van Beheer, WNF Nederland, KNVvN, FPG, NVP, NOJG, LTO, VGSN, St. Annemieke, Jagersvereniging, Hoge Veluwe, ARK Natuurontwikkeling, LandschappenNL, Ver. De Moeflon
Twijfel	<ul style="list-style-type: none"> - Is er wel een noodzaak voor een dialoog, is de intentie oprecht en onpartijdig? - Is er geen overlap met het LOW dat toch als maatschappelijke vertegenwoordiging in het leven is geroepen? - Is alles al niet voorgekookt? 	<ul style="list-style-type: none"> - ANWB, VNG, VGSN, LNV, St. Annemieke,
Negatief	<ul style="list-style-type: none"> - Er is nog geen noodzaak voor een maatschappelijke dialoog; pas als die er is kunnen we er mee aan de slag 	<ul style="list-style-type: none"> - De Faunabescherming

Het hebben van een positieve houding ten aanzien van een maatschappelijke dialoog over de wolf in Nederland betekent niet automatisch dat men bereid is ook daadwerkelijk mee te doen aan zo'n dialoog als deze wordt opgezet. Alhoewel die vraag pas 'officieel' in een latere fase aan de organisaties zal worden voorgelegd, hebben wij al wel een eerste peiling daarop uitgevoerd, zie tabel 4.8. Ook hebben we hen de vraag voorgelegd onder welke voorwaarden ze mee zouden willen doen.

Tabel 4.8: *Bereidheid om deel te nemen aan een dialoog over de toekomst van de wolf in Nederland en de eventuele voorwaarden*

Bereidheid deelname dialoog	Organisatie	Voorwaarden
Ja	- NoWolves Benelux, Wolf-Fencing Nederland, HISWA-RECRON, Zoogdiervereniging, IFAW, Jagersvereniging, De Hoge Veluwe, KNHS, KWPN, FNRS, Natuurmonumenten, VGSN, FPG, Platform KSG, Farmers Defence Force, NVP	- geen
Ja mits	- ARK Natuurontwikkeling, Staatsbosbeheer, IPO, NTFU, ANWB, VNG, FREE Nature, LandschappenNL, Ver. De Moeflon, Wandelnet, BJJ12, LNV, Raad van Beheer, NOJG, Stichting Annemieke	<ul style="list-style-type: none"> - Het moet qua middelen en menskracht mogelijk zijn - Zolang het gaat over het effect van de wolf op de recreatie, op de toegankelijkheid van gebieden voor de recreant en geen andere agenda's (heimelijk) worden nagestreefd - Het beginpunt moet niet zijn dat de wolf niet welkom is - LNV en het IPO moeten dit wel steunen - Zolang we in het gesprek binnen de wettelijke kaders blijven betr. de status van de wolf - Er moet geen twijfel bestaan aan wetenschappelijke rapporten - Partijen moeten bereid zijn naar elkaar te luisteren - Afwachten wat de verkenning als aanpak voorstelt - Het uitgangspunt mag niet zijn dat de wet en regelgeving veranderd moeten worden, maar dat betekent niet dat een wijziging nooit het geval zou kunnen zijn - Mits het onderwerp belangrijk voor ons wordt - Respect voor elkaars belangen
Nee	- De Faunabescherming, Wereld Natuur Fonds Nederland*	
Geen uitspraak	- LTO	- Geen mandaat om hier nu een uitspraak over te doen

* Wereld Natuur Fonds Nederland heeft tijdens de verkenning haar strategische programma gewijzigd; in dat proces is geconcludeerd dat aan de wolf in Nederland geen actieve aandacht meer zal worden geschonken. Om die reden zullen zij ook niet meedoen aan een eventueel dialoogproces.

Niet alleen heeft het overgrote deel van de organisatie een positieve houding ten aanzien van een maatschappelijke dialoog, vrijwel iedere organisatie wil er ook aan meedoen als deze dialoog wordt opgezet. De voorwaarden die door organisaties gesteld worden aan het meedoen hebben vooral te maken met de inhoud van de dialoog (5 van de 12). Andere voorwaarden hebben betrekking op de vorm van het proces (3), beschikbaarheid van middelen en menskracht (2) en de kennisbasis voor zo'n dialoog (1).

Wij concluderen op grond van bovenstaande bevindingen dat er een groot draagvlak is voor een maatschappelijke dialoog. De geïnterviewde organisaties hebben duidelijke redenen aangedragen waarom zij voordeel zien in een dialoog, waaronder het voorkomen van (verdere) polarisatie. Een grote meerderheid wil ook daadwerkelijk meedoen aan een maatschappelijke dialoog wanneer die wordt opgezet

4. Waar moet de maatschappelijke dialoog over gaan?

De gesprekken hebben veel inhoudelijke informatie opgeleverd met betrekking tot:

1. Zorgen: ongerustheid die men heeft met betrekking tot de aanwezigheid van de wolf in Nederland
2. Thema's die voor belanghebbenden belangrijk zijn met betrekking tot de wolf in Nederland
3. Mogelijke oplossingen die belanghebbenden zien om met de wolf om te kunnen gaan en een conflict te vermijden
4. Onderwerpen waar naar de mening van belanghebbenden verder onderzoek aan gedaan moet worden.

In dit hoofdstuk geven we een overzicht van elk van deze categorieën en analyseren we welke patronen daarin herkenbaar zijn.

4.1 Zorgen

In de gesprekken hebben organisaties hun zorgen geuit over een veelheid van onderwerpen die verband houden met de aanwezigheid van de wolf in Nederland. Om overzicht te krijgen zijn deze zorgen geordend in negentien zorgtypen die op hun beurt weer zijn gerangschikt in vijf hoofdgroepen:

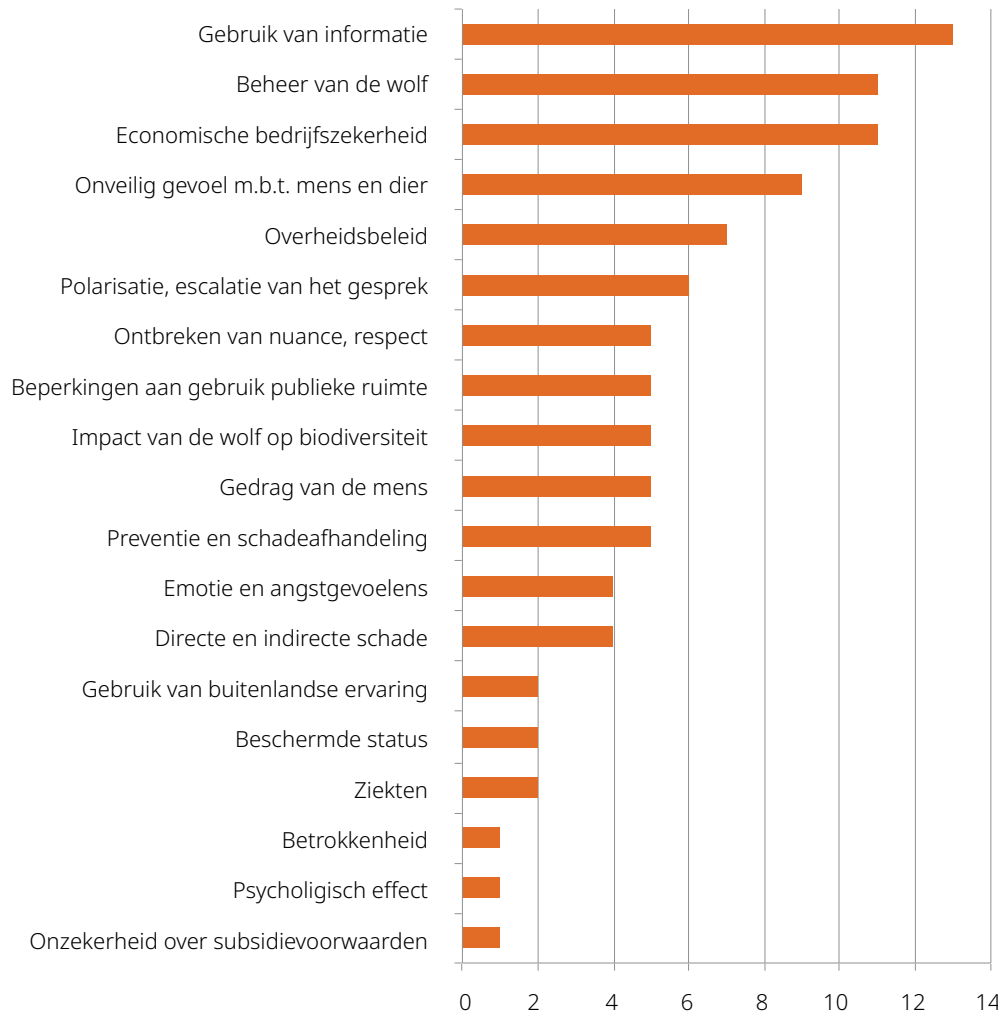
- Bedrijfsvoering
- Veiligheid van mens en dier
- De wolf
- Huidige discussie rond de wolf
- Beleid

Tabel 4.9 geeft de zorgtypen per hoofdgroep. Achter elk zorgtype kunnen dus meerdere specifieke zorgen schuilgaan.

Tabel 4.9: *Indeling van zorgen naar hoofdgroepen*

Hoofdgroep	Zorgtype
Bedrijfsvoering	<ol style="list-style-type: none">1. De economische bedrijfszekerheid van dierhouders2. De directe en indirecte schade aan gehouden dieren3. Onzekerheid over subsidievoorwaarden betr. preventieve maatregelen4. Preventie en schadeafhandeling inclusief de rol van de overheid én van de dierhouder
Veiligheid van mens en dier	<ol style="list-style-type: none">5. Onveilig gevoel m.b.t. mens en dier (incl. hybridisering)6. Emotie en angst voor schade en veiligheid, gevoel van machteloosheid7. Psychologisch effect op met name dierhouders8. Angst voor ziekten9. Gedrag van de mens vis-a-vis de wolf
De wolf	<ol style="list-style-type: none">10. Impact van de wolf op de biodiversiteit, past de wolf in Nederland11. Beheer van de wolf qua gebieden en aantallen, inclusief zijn veiligheid en gedrag12. Beperkingen die de wolf oplegt aan het gebruik van depublieke ruimte13. Beschermd status, behouden of wijzigen
De huidige discussie rond de wolf	<ol style="list-style-type: none">14. Polariserend, escalatie van het gesprek15. Gebruik van onjuiste, onvolledige informatie, ontbreken van informatie en beeldvorming16. Gebrek aan betrokkenheid17. Ontbreken van nuance, respect18. Gebruik van buitenlandse ervaring
Het beleid	<ol style="list-style-type: none">19. Overheidsbeleid is onvolledig, onduidelijk, te traag en reactief

Het aantal organisaties dat een zorg heeft geuit verschilt per zorgtype en is daarmee een indicatie hoe belangrijk een bepaald type zorg is, zie figuur 4.4.



Figuur 4.4: Het aantal organisaties dat een zorg heeft geuit per zorgtype

Duidelijk komt naar voren dat er rond het onderwerp *Informatie* veel zorgen bestaan; een derde van alle geïnterviewde organisaties heeft wel een zorg geuit die met het gebruik van informatie te maken heeft. Deze zorgen waren opvallend vaak emotioneel geladen: de gebruikte informatie is onvolledig, onjuist, verkeerd gebruikt, heeft geen kwaliteit, etc., zonder onderscheid naar profiel. Op grond hiervan concluderen wij dat de zorgen rondom het gebruik en de juiste van informatie eerst moeten worden geadresseerd alvorens een dialoog over andere onderwerpen kan worden aangegaan.

Zorgen rond het voortbestaan van het dierhouderijbedrijf (*zorgtype economische bedrijfszekerheid*) en zorgen die te maken hebben met de invloed van de wolf op de biodiversiteit, zijn leefgebied, en zijn gedrag en veiligheid (*zorgtype beheer van de wolf*), scoren hoog in de aandacht van de organisaties: een gedeelte tweede plaats. Dit is een duidelijk voorbeeld van twee zorgtypen die ogenschijnlijk onverenigbaar zijn bij het zoeken naar oplossingen hiervoor. Het is dan ook niet verwonderlijk dat van de elf organisaties in elk zorgtype er slechts twee zijn die beide zorgen uiten.

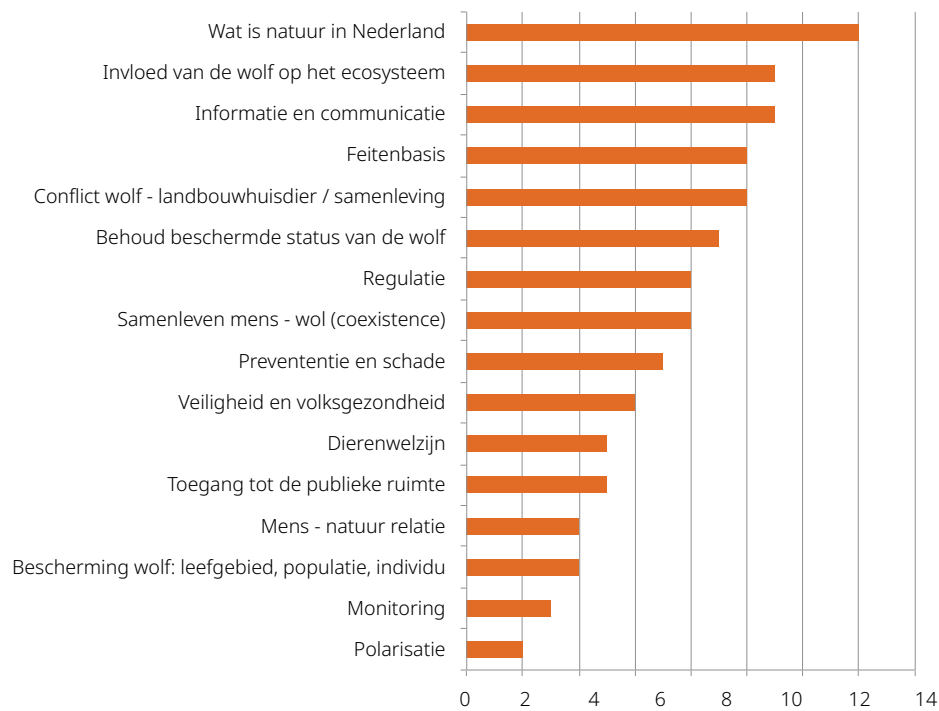
4.2 Thema's

Naast zorgen hebben de geïnterviewde organisaties ook onderwerpen naar voren gebracht met betrekking tot de wolf die zij naar de dialoog tafel zouden willen brengen. In feite is deze vraag een afspiegeling van de vraag naar 'welke zijn uw zorgen?'.

Ook deze onderwerpen zijn geordend en wel in de volgende thema's:

- Conflict wolf – landbouwhuisdier / samenleving
- Invloed van de wolf op het ecosysteem, positief en negatief
- Samenleven mens – wolf (co-existentie)
- Behoud beschermde status van de wolf
- Wat is natuur in Nederland, incl. rol/functie van de wolf
- Feitenbasis
- Toegang tot de publieke ruimte
- Veiligheid en volksgezondheid
- Bescherming van de wolf, individu-populatie-leefgebied
- Dierenwelzijn incl. bewegingsvrijheid, ongewenste contacten
- Preventie en schade
- Monitoring
- Regulatie

Het aantal organisaties dat een (of meerdere) onderwerpen voor de dialoog naar voren heeft gebracht is per thema weergegeven in figuur 4.5.



Figuur 4.5: Het aantal organisaties dat per thema een onderwerp voor de dialoog heeft aangereikt

Een aantal zaken valt op:

De onderwerpen die het vaakst zijn aangedragen zijn natuur-gerelateerde onderwerpen. Daarbij staat de vraag wat natuur is in Nederland het hoogst genoteerd: welke natuur is mogelijk, welke natuur kiezen wij, en hoe is ons land nu en in de toekomst in te richten zodat we die natuur ook daadwerkelijk realiseren? Het onderwerp is nauw gekoppeld aan de beantwoording van de vraag: wat kan de rol, functie en invloed van de wolf in het ecosysteem zijn en willen we die wel?

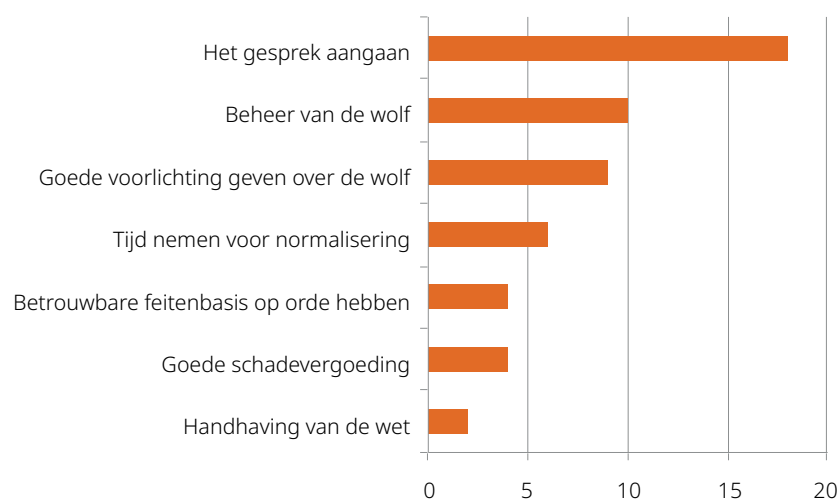
Het conflict tussen de wolf en de dierhouderij en haar dieren staat op een gedeelde vierde plaats, samen met het thema 'Feitenbasis'. De prioriteit die aan dit laatste thema wordt gegeven komt overeen met de hoge mate van zorg die men heeft over het gebruik van informatie (zie figuur 4.4). Misschien was een nog hogere plaats wel te verwachten geweest.

Verder is er een splitsing te maken tussen thema's die op de korte termijn spelen en urgent zijn zoals 'Preventie en schade' en 'Veiligheid en volksgezondheid', en een thema als 'Mens-natuur relatie' dat van langere duur zal zijn. Zie Deel II van dit rapport voor meer detail hierover.

De duidelijke relatie tussen de geformuleerde thema's en de geuite zorgen is begrijpelijk: de zorgen vragen om weggenomen te worden, en dit kan door de thema's te bespreken.

4.3 Mogelijke oplossingen voor een conflict

Wij hebben de organisaties gevraagd naar oplossingsrichtingen om een eventueel conflict tussen belanghebbenden met betrekking tot de wolf in Nederland te vermijden. De analyse van de verkregen antwoorden is gepresenteerd in figuur 4.6.



Figuur 4.6 Mogelijke oplossingsrichtingen

De helft van de geïnterviewde organisaties geeft aan dat het gesprek aangaan met andere belanghebbenden de weg voorwaarts is om polarisatie te voorkomen en oplossingen met elkaar te bereiken. Dat is een beduidend lager aantal dan het aantal van 32 organisaties die bereid zijn om deel te nemen aan een brede maatschappelijke dialoog we in paragraaf 3.2 vaststelden. De vermoedelijke oorzaak is dat wij eerst aan de gesprekspartner vroegen wat zij/hij als mogelijke oplossing zag om een conflict te vermijden en pas later de vraag voorlegden welke houding zij hadden ten aanzien van een dialoog en of ze bereid zouden zijn daaraan deel te nemen wanneer het zover zou komen.

De andere oplossingen sluiten goed aan bij de thema's voor een dialoog zoals we die vaststelden in paragraaf 4.2.

4.4 Leemten in kennis – ontbrekende informatie

Het volgende overzicht (tabel 4.10) geeft de kennis weer waar de belanghebbenden reeds van hebben aangegeven dat dit nader uitgezocht zou moeten worden. Een deel hiervan is nog niet bekend en over een ander deel is wel informatie te vinden, maar die informatie wordt in twijfel getrokken. Ook is er veel kennis uit het buitenland; een aantal partijen vinden dat deze beter benut zou moeten worden, anderen betwijfelen hoe vertaalbaar die informatie is naar de Nederlandse situatie.

Tabel 4.10: *Nader uit te zoeken kennis*

Onderwerp:	
De wolf -	<ul style="list-style-type: none"> - Hoeveel wolven zijn er in Nederland? Hoeveel ruimte is er voor wolven in Nederland? - Welke wolven zijn er in Nederland? Waar komen ze vandaan, zijn het hybriden? - Waarom komt de wolf naar Nederland? - Is de wolf zelfstandig naar Nederland komen lopen of is hij uitgezet? - Hoe gaat de populatie zich ontwikkelen? Welke toename van wolven kunnen we verwachten? Hoeveel roedels passen hier, en waar dan precies? Kan de wolf leven in gecultiveerde en geurbaniseerde gebieden? - Hoe bewegen de wolven zich door Nederland? Waar gaan ze rondzwerven of vestigen? - Wat is het dieet van de wolf in Nederland? - Welke landbouwhuisdieren kan een wolf pakken? - Hoe gedraagt een wolf zich? En wanneer verandert dat gedrag? Went hij aan mensen, gaat hij vaker op schapen jagen wanneer hij een schaap heeft gepakt? - Wat is de invloed van de wolf op het ecosysteem en wildpopulaties? - Hebben de wolven in Nederland last van verstoring? - Is er voldoende wild aanwezig voor de wolf om van te leven? Zijn de foerageergebieden hier van voldoende kwaliteit? - Hoe groot is de kans dat er gekruist wordt tussen wolven en honden? - In welke mate kunnen wolven ziekten overbrengen aan mensen en andere dieren? En kunnen hondenziekten ook door wolven worden opgepikt? - Is de wolf een bedreiging voor de veiligheid van de mens?
Regelgeving en menselijk handelen.	<ul style="list-style-type: none"> - Welke aanpassingen in menselijk gedrag of gewoontes zijn er nodig om de wolf hier te laten zijn? - Behoeft een protocol over hoe we om zouden moeten gaan met de wolf. - Welke wolfwerende maatregelen werken goed? Zou de bulk van de schade voorkomen kunnen worden met innovatieve rasters van 90cm? - Bij schade: waren er wolfwerende maatregelen genomen? - Hoe kan het aspect arbeidsvergoeding voor het installeren en onderhouden van wolfwerende maatregelen goed opgevangen worden? - Wat is het effect van de recreant op omringende natuur en/of wolf? Wat is de impact van een vaste route (lokale verstoring) vergeleken met de recreant die het bos in zou gaan? - Wanneer komt de toegankelijkheid van gebieden in het geding als gevolg van de komst van de wolf? In welke gebieden speelt de vraag van geheel of gedeeltelijke afsluiting? - Welk overlegmechanisme wordt toegepast als het gaat over al dan niet afsluiten van gebieden en hoe kan men hier een rol in spelen / invloed op uitoefenen? - In welke situaties moet er gereguleerd worden, wanneer is een wolf een probleemwolf? - Op welke wijze kunnen wij bijdragen aan de reductie van het aantal wolven? - Zou het zinvol zijn om een wolf-alert melding systeem op te zetten? - Doorkruisen wolven andere (internationale) natuurdoelen zoals Natura2000? - Behoeft een Europese consensus over wat gunstige staat van instandhouding betekent. Op welk niveau moeten we naar de populaties kijken? Gaat dit om diversiteit in genen of om aantallen? - Wat zijn de juridische gevolgen voor het verdoven en verplaatsen van wolven in andere landen? - Wat is de invloed van de wolf op de paardenhouderij? - Wat zijn goede markers voor het doen van DNA analyse?

Onderwerp:

Menselijke reactie op de wolf.	Wat is het maatschappelijk draagvlak voor de wolf? Gaat de aanwezigheid van de wolf ten koste van andere zaken? Is er voldoende draagvlak in onze samenleving om de benodigde aanpassingen te maken om de wolf de ruimte te geven in Nederland? Wat is het recreatieve effect van de wolf? Blijven bezoekers meer weg van natuurgebieden, of worden ze er juist meer toe aangetrokken? Welke invloed heeft het gedrag van de wolf op het gevoel van veiligheid?
Wolf in verhouding tot andere soorten.	Wat is het aandeel schade dat wolven veroorzaken bij schapen en ander vee, vergeleken met mensen, honden, vossen en goudjakhalzen? Wat is de invloed van de wolf op de biodiversiteit vergeleken met het schaap als dat wordt ingezet in het beheer van natuurgebieden?
Overig	Wat is het economisch belang van de agrarische sector, en wat kost het ons om dit boven water te houden? Maatschappelijke kosten baten analyse van schapensector en de natuurkant (toerisme voor de wolf). Hoe definiëren we natuur? Gaat dit alleen om inheemse natuur? Wat is een exoot? De moeflon wordt gezien als een exoot en niet als deel van de Nederlandse natuur, maar dit geldt niet voor bijv. IJslandse paarden, Schotse hooglanders. Daarnaast is er de teelt van exotische boomsoorten voor hout als alternatief bouwmiddel in de bouw.

4.5 Oplossingsrichtingen voor geuite zorgen

Aan alle belanghebbenden is als onderdeel van het interview gevraagd welke oplossingsrichtingen zij zouden voorstaan (met betrekking tot de aanwezigheid van de wolf in Nederland) en wat het op zou lossen. Alle organisaties hebben duidelijke ideeën voor zulke oplossingsrichtingen. Het gaat te ver om hier alle voorstellen te presenteren; wij volstaan met de resultaten van een eerste analyse waarin wij gekeken hebben naar wat belanghebbenden veronderstelden dat die voorstellen zouden oplossen. Het zou:

- Het risico van schade aan landbouwhuisdieren verkleinen: voorkomen van schade, vergoedingen, preventieve maatregelen, innovatie voor effectievere preventie (drempelverlagend), bewegingsvrijheid van landbouwhuisdieren
- Perspectief bieden voor dierhouders
- Resulteren in een adequaat beheer van de wolvenpopulatie al lopen de bedoelingen daarbij uiteen: van regulatie, scheiding tussen wolven en andere gebruikers van het landschap tot het voorkomen van hybridisering en het behoud van een gezonde wolven populatie
- De informatie en feitenbasis verbeteren en versterken en daardoor leiden tot onder meer kennisontwikkeling en heldere en begrijpelijke informatievoorziening
- Draagvlak creëren en versterken, en ook hier moet bedacht worden dat hier twee kanten aan zitten: draagvlak voor de aanwezigheid en volledige bescherming van de wolf, en draagvlak voor het probleem dat dierhouders hebben en ultimo voor regulatie
- Het samenleven van mens en wolf moeten versterken
- Escalatie van schade, fysiek en emotioneel, moet voorkomen
- Begrip moeten kweken voor het nut van de natuur, voor natuurontwikkeling en voor de rol van de wolf in dit geheel.

Een en ander sluit redelijk goed aan bij de thema's die wij hebben geïdentificeerd.

Bronnen

- Boerema, L., A.A. Freriks & D.B. van den Brink, 2021. De juridische bescherming van de wolf in Nederland en in een aantal andere Europese landen; een juridisch onderzoek ter ondersteuning van het opstellen van Nederlands wolvenbeleid in het licht van de uitvoering van de natuurwetgeving. Boerema & Van den Brink B.V., Houwerzijl/Element Advocaten, Best. 132pp
- Buuren, M.W. van & J. Edelenbos, 2005. 'Polderen over feiten': waar komt het vandaan en wat levert het op? In: B. Broekhans, M. Popkema & K. Boersma (red.) Kennis-vragen in de polder. Jaarboek Kennissamenleving Deel 1. Aksant, Amsterdam, 203-232
- Enserink, M. & G. Vogel, 2006. The Carnivore Comeback. *Science* 314: 746-747
- Fisher, R. & W. Ury, 1991. Getting to Yes; negotiating agreement without giving in. Penguin Books, London. 2nd ed.
- Freeman, R.E., 1984. Strategic Management: A Stakeholder Approach. Pitman, Boston/USA
- Gass, G., S. Biggs & A. Kelly, 1997. Stakeholders, science and decision making for poverty-focused rural mechanization research and development. *World Development*, 25(1): 115-126
- Houtsma, W.H. & J. Van der Schot, 2001 Belangrijk beleid – The Implementation Challenge en zijn effecten. Schrijver consensus strategic management, Driebergen. 96pp
- Kantar Public, 2018. Staat van het Dier. Rapportage 2018 in opdracht van de Raad voor Dieraangelegenheden. Kantar Public, Amsterdam, 38pp
- Laak, P. van der, 2019 Kennisconflicten voorkomen met joint fact finding. *Tijdschrift Milieu*: 8-10
- Linnell, J.D.C., E. Kovtun & I. Rouart, 2021. Wolf attacks on humans: an update for 2002–2020. NINA Report 1944 Norwegian Institute for Nature Research.
- Motivaction, 2020a. Maatschappelijk draagvlak voor de hervestiging van de wolf in Nederland. Rapportage in opdracht van het Ministerie LNV. Maart 2020. 53pp
- Motivaction, 2020b. 1-Meting. Maatschappelijk draagvlak voor de hervestiging van de wolf in Nederland. Rapportage in opdracht van het Ministerie LNV. December 2020. 40pp
- Schukken, Y.H., J.C.M. van Trijp, J.J.M. van Alphen & H.Hopstra (red), 2019. Staat van het Dier - Beschouwingen en opinies over de verschuivende relatie tussen mens en dier in Nederland . Raad voor Dieraangelegenheden, Den Haag. 201pp
- Susskind, L. & J. Cruikshank, 1987. Breaking the impasse – Consensual approaches to resolving public disputes. Basic Books, New York. p27
- Trouwborst, A. & C.J. Bastmeijer, 2010. Lynxen en Wolven – Het Natuurbeschermingsrecht en de Terugkeer van Grote Roofdieren naar Nederland. *Milieu & Recht* 37(5): 272-283
- Wesselink, M. & R. Paul, 2010 Handboek Strategisch OmgevingsManagement. Kluwer. 198pp
- Zest Marketing, 2021. Nederland geeft de jagers een steuntje in de rug – De visie van de Nederlandse bevolking op jacht, beheer en schadebestrijding. In opdracht van de Koninklijke Nederlandse Jagersvereniging. 114pp
- Zimmermann, A., B. McQuinn & D.W. Macdonald, 2020. Levels of conflict over wildlife: Understanding and addressing the right problem. *Conservation Science and Practice*. 2002;2:e259. <https://doi.org/10.1111/csp2.259>

Bijlage 1: Gesprekken met belanghebbenden

Onze werkwijze met betrekking tot het voeren van de gesprekken komt neer op de volgende stappen:

1. Identificeren van belanghebbenden
2. Contact leggen en een afspraak plannen met elke belanghebbende
3. Gesprek voeren met belanghebbende
4. Verslaglegging van het gesprek
5. Verslag toezenden aan de geïnterviewde belanghebbenden
6. Verslag definitief maken op basis van commentaar belanghebbenden

Ad 1: Een eerste lijst van belanghebbenden is gemaakt in overleg met de opdrachtgevers. Deze lijst is uitgebreid met leden van het Landelijk Overleg Wolf (LOW) en het Platform Wolven in Nederland (WIN). Elke geïnterviewde organisatie is tevens gevraagd aan te geven met welke andere organisatie contact gelegd zou moeten worden. Daarbij gold de regel dat een organisatie door tenminste twee andere organisaties genoemd moest worden om in aanmerking te komen (op een enkele uitzondering na)

Ad 2: na een eerste schriftelijk contact is telefonisch een afspraak gemaakt voor een gesprek.

Ad 3: elk gesprek volgt een vast patroon conform het format in tabel 1.

Ad 4: de verslaglegging gebeurt wederom conform het in tabel 1 gepresenteerde format.

Ad 5: na toetsing door de interviewer is het gespreksverslag toegezonden aan de geïnterviewde organisatie voor correcties en accordering.

Ad 6: het commentaar is verwerkt en het verslag is daarmee definitief gemaakt.

Ter voorbereiding op de gesprekken is van elke te interviewen organisatie een factsheet gemaakt (zie tabel 2) op basis van publiek beschikbare informatie.

Tabel 1: Format gespreksverslag

Organisatie			

Naam	Functie	E-mailadres	Telefoonnummer

Belang van de organisatie / waar staat zij voor / wat wil zij bereiken in het kader van de wolf in Nederland?

Wat doet jullie organisatie met betrekking tot de wolf in Nederland? Activiteiten, informatie geven, belangen vertegenwoordigen, acties e.d.
Hoe belangrijk is het dossier wolf voor jullie organisatie?

Wat zijn voor jullie belangrijke onderwerpen binnen het dossier wolf?	Waarom? (wat is jullie onderliggende belang) Waarom is dit belangrijk voor jullie achterban?	Standpunt / toelichting

Welke 3 thema's zijn voor jullie het meest belangrijk?

Zorgen m.b.t. wolf in Nederland? Specifieke zorgen van jullie organisatie / voor jullie achterban?	Waarom?	Standpunt / toelichting

Welke 3 zorgen zijn voor jullie het meest belangrijk?

Welke oplossingsrichtingen staan jullie met name voor?	Waarom? Wat lost dat op?

Welke groepen belanghebbenden zie jij binnen dit vraagstuk?

Welke opties zien jullie om een conflict te vermijden tussen belanghebbenden? Welke opties zie je voor mogelijke gezamenlijke oplossingen?

Ben je bereid om samen met andere belanghebbenden te zoeken naar die gezamenlijke oplossingen?

Zijn er zaken die nog moeten worden uitgezocht/ beter onderzocht / beter gedefinieerd worden rond dit vraagstuk? Welke kennis ontbreekt nog?	Waarom? Waar draagt dat aan bij?

Met welke andere partijen en gesprekspartners zijn jullie in gesprek over de wolf in Nederland?
Met welke andere partijen werken jullie samen?

Bereidheid deelname / betrokkenheid aan proces?	Antwoord	Waarom?
Houding m.b.t. proces		
Bereidheid deelname		
Voorwaarden / wensen voor betrokkenheid		

Suggesties voor voeren van gesprek met andere belanghebbenden?
Wat verder ter tafel komt

Tot slot
Doorlezen verslag (wie, wanneer ontvangen, wanneer terugsturen):
Afspraken met betrekking tot confidentialiteit:

Tabel 2: Format factsheet

Karakteristieken Belanghebbenden Omgevingsproces Wolf in Nederland

Betrokken bij de volgende discussiegroepen / platforms over de wolf in Nederland:

- Wolven in Nederland
- Landelijk Overleg Wolf
- Provinciale wolvencommissie
- Bijdrage geleverd voor het Interprovinciaal Wolfenplan

Naam van de organisatie	Contactpersoon (indien bekend), of meerdere, incl. functie in de organisatie
Website	<i>Contactgegevens</i> - adres - telefoonnummers - emailadres(sen)
Aard van de organisatie - (semi)overheid - NGO - Bedrijfsleven - Actiegroep - (Belangen)vereniging - Kennisinstituut - ...	Actie/handeling radius: - Lokaal - Regionaal - Provincie - Landelijk
Doelstelling van de organisatie / waar staat de organisatie voor? - Wat wil de organisatie bereiken? Wat is haar missie? - Wat zijn de belangen van de organisatie?	
Typering van de organisatie (natuur/milieu, sociaal, economisch, ...)	
Hoe probeert de organisatie haar doelen te bereiken (acties, onderzoek, publicaties, ...)	
Omvang van de organisatie (aantal leden en/of donateurs)	
Heeft de organisatie reeds bekende standpunten m.b.t. wolven in Nederland Zo ja, hoe laat zij haar stem horen?	
Op welke thema's richt de organisatie zich in de wolven 'discussie'? Welke issues/thema's adresseert zij? Welke zorgen hebben ze? Welke belangen (vd organisatie) wil zij dienen met haar werkzaamheden/acties/ uitspraken etc.?	
Is de organisatie reeds actief betrokken bij een of meerdere discussiegroepen/platforms over de wolf in Nederland? Zo ja, welke en hoe?	
Formuleert de organisatie wensen, c.q. oplossingsrichtingen voor de wolvenproblematiek? Welke?	
Overige interessante 'weetjes' of updates	

De verzamelde informatie is vanuit verschillende invalshoeken geanalyseerd waarbij vooral is gekeken naar patronen. De invalshoeken zijn:

- Belangen en standpunten van de belanghebbenden
- Zorgen, wensen, ideeën en kansen ten aanzien van het thema wolf om een (potentieel) conflict te voorkomen
- Houding ten aanzien van de maatschappelijke dialoog: is de belanghebbende geïnteresseerd om mee te doen, en zo ja onder welke voorwaarden
- Houding ten aanzien van de aanwezigheid van de wolf in Nederland.

Vervolgens zijn de min of meer categorale uitkomsten met elkaar in verband gebracht om te zoeken naar mogelijk relevante thema's voor de maatschappelijke dialoog.

Bijlage 2: Burgerpanels

Een burgerpanel is iedere vorm van georganiseerd contact met burgers om te weten te komen wat de mening of visie van de burger is over (voorgenomen) activiteiten van de overheid. De kern van de organisatie en opzet van een burgerpanel ligt in het feit dat er sprake moet zijn van georganiseerd contact. Dat kan zijn een fysieke bijeenkomst maar ook een schriftelijke of telefonische enquête, contact via een internetsite of een interview.

Het burgerpanel kent verschillende namen, zoals klantenpanel, consultatiegroep, of klankbordgroep. Het gaat altijd om groepen burgers die op georganiseerde wijze bijeenkomen en overleggen over een bepaald thema.

Er zijn verschillende vormen van burgerpanels. Er zijn burgerpanels waarin de overheid het initiatief neemt en burgers samenbrengt om burgers te informeren en er is de burgerraadpleging waarin burgers zelf het initiatief nemen. Tal van varianten zijn mogelijk.

Burgerconsultatie

Burgerconsultatie is een burgerpanel aangeduid dat vanuit de overheid wordt. De overheid bepaalt het doel van de raadpleging. Burgers geven in dit burgerraadpleging hun mening over ingebrachte onderwerpen. De burger wordt dus geraadpleegd maar hij krijgt geen beslissingsbevoegdheid.

De deelnemende burgers moeten voordat zij actief deelnemen aan hde raadpleging gaan deelnemen wel geïnformeerd worden over wat deelname inhoudt, zoals verwachtingen en duur van de deelname.

Burgerparticipatie

Het initiatief ligt bij *burgerparticipatie* in verhouding tot burgerconsultatie meer aan de zijde van de participerende burgers. In veel gevallen zal de overheid nog steeds de organisatie van het burgerraadpleging op zich nemen, maar ook de burger heeft hierin verantwoordelijkheid. Onderwerpen voor het gesprek worden ingebracht door de overheid of de burgers. De burger wordt geraadpleegd en adviseert. Daarnaast heeft de burger ook invloed op de beleidskeuzes van de overheid. Burgers en overheid stellen zich dus als partners van elkaar op.

Burgerinitiatief

De verhouding tussen overheid en burger is in deze vorm er een van gelijkwaardigheid en actieve wederkerigheid. De overheid heeft hierin niet de rol van voorzitter of initiator, maar van gelijkwaardige deelnemer. Burgers organiseren het panel en de overheid schuift aan als partner. Burgers benoemen in het burgerinitiatief wat de relevante vraagstukken zijn. De keuzes worden in onderling overleg gemaakt. De zelfstandigheid en eigen inbreng van burgers is in deze vorm van burgerpanel groot.

